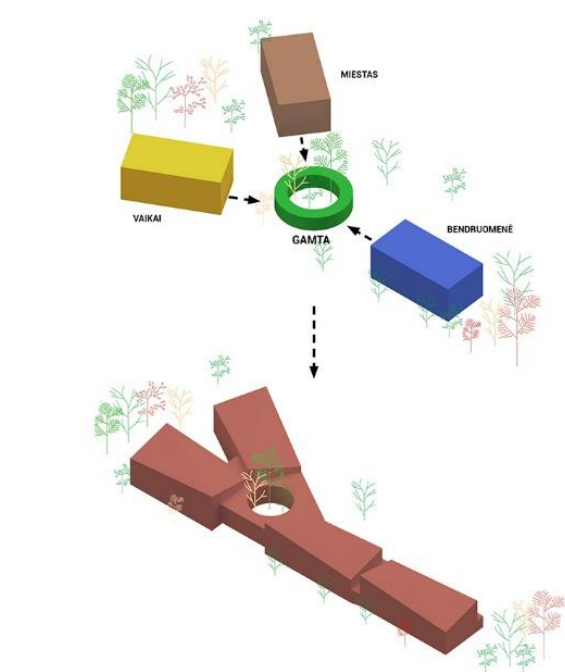




VIŠKALNĪCĪBAS PĀRVALDĪBAS INŽENIERU BIŅŅOTVA



LYSVĒS

Darželis projekta idejā arhitektūra apspirdzējis jaunus mediju grupus ir tāp saņemti netaisnība rīši pastato ir gamtines aplinkos. Šis rīšis ierēšāmas pārnāudājāt esamā sliktā ir augļā tāp sukāranā natūralū žaidimū ir pātrīmū laukū būdīmēms pastato naudāojāms. Tuo sēkāmā nūo pat mazēms ugdyti sprātrāmā apē gamtosa svērbā mēstē ir jās jākā vākū vīstymūms.

Darželis projektujāms sklypē, kuris līgā lākū būvū nēnāudotās. Tāk dālīs sklypō tūtj aišķū žaidimū aikštelēs pasīktj. Škersāl sklypō pnamē tākā bōļōja apē tāi. Žmōnēs rēnkās kūrāl tū sklypā jūdēdamū savas hēkās. Šuo projektū sēkāmā, kad daržēlīs tāpū vīstōs gvyntajū traukos centrs, sukārkāmā galmybē čū vykdyti jvairās bendruomēnēs veiks. Tāp pat pačū darželō terīcijā priņāky aplinkinū kvartālū vākū žaidīmēms.

Darželō architektdāra kurāmā atāzēvlēgiant j aplinkinīs terīrijōs architektdārinū rādā. Tū plynīnū daugūbažū kvartālū pasīkollināmā raudonā spalvā lēdžā pastatū jallēt j terīrijā ir netaipī svētkinīkū. O natūralōs apdālōs medžāgōs priarīnā pastatū priē jauktīs gamtīnēs aplīnkos. Pastato tūlū kūrā vīdus ir laukō erdvēs, kurōs skatīnā bendradarībīgnīs gamtīs pazīrnā ir siltīnā naustatovējājis architektdārinēs situācyōs brīvūms. Tāp sēkāmā darželō audātārnās pārnōcyū, kad architektdāra jvā jāgūtj tāp to kas jvā dabā ir to kas dar bus atēlytj.

Rīšys su aplīnā  
Darželīs projektujāms terīrijōs su naustatovējūkū uzīnatymū. Atāzēvlēgiant j tū sīlōnā darželō tūlū suformuotū pusuū uždāto kvartālō uždātymū, kurīs lēnū Māurmēdžū g. Tāp jūdēdamū kvartālō dālīm, o vīdēj kēmā atārnāntj tēp daugūbažū gvyntajū nāmū ir darželō priarīntjū pīē perīmetrīkālī suformuotō kīemo morfōlōjō.

Rīšys su gamtā  
Sēkāmā kūrū glaudēnoim rīšīs su esamās žēldīnīs īsāgūmōjū bēvēm vīā sklypē esāntys medžālīs ir dālīs jū integrūcyāmā ir pastato architektdārinā. Pastato sūnēlyšs su esamās medžālīs lēdžā īr formuotū pusuū uždātū ērdvēs, kurōs īpamū aišķās funkcīyās. Sklypē īsāgūmōjū natūralūs vēlyšs. Vīstymō jvā pabrīzēmās ir īsāgūmōjāms tāp vākū žaidimū aikštelēs dālīs. Pīrēnēs sklypō dālīs esāmī medžānū grupē plētōjāms ir sūngūjāms su pīrēnēs besībāgnācyā parko terīrijā. Tāp sukārnāmās rēpnētākāmās vīzūālīs-gamtīs rīšys tāp parko ir kvartālō žēldīnū grupū sūngūjānū šuos atkārnū žēldīnū j lākū vēdānū līnū parko.



TRANSPORTO SCHEMA

Sklypē projektujāms automobilū stovēmū aikštelē, tālpīnāntī penkis automobilū. Aikštelē projektujāms šaurinējē sklypō dālīs, nēdāī administrācyū pātālū j lāčdrēj pātērkāmā tīs Brāskū g. pusēs. Vīstymōs aptarnāmās veiks tīs pusēs aikštelēs šaurinējē sklypō dālīs. Projektujāms tēsīgīgnēs pātākāmās vīrtūvīs pātālps īr laukō sū galīmējē pīvērālī māisto produktōs kūr arīčū vīrtūvīs. Māurmēdžū g. projektujāms Krasdārdē stovēmū vīstōs skīrtas vākams pīstātājū j darželī j darželō grupēs vīcā kēlī skīrtajū jējmā īr Māurmēdžū g. pusēs lēdžārnīs tārnāms su vērdīnāmās pīvārtūvīs pīē pat darželō grupū pātālū.



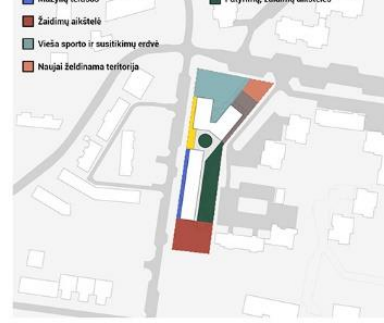
DARŽELIS - BENDRUOMĒNĒS CENTRAS

Šaurinējē sklypō dālīs numatōmā ērdvēs bendruomēnēs veiks. Čū sūsdārīa Brāskū, Māurmēdžū, Mīdū j Avīzū g. lōdē ērdvēs pīē sīs sūnēryōs tārnā ir zīmīgū susīdīmō vīcā. Sklypē projektujāms aikštelēs, kurās galīmā nēsūnkāī pītālījū jvairāmīs bendruomēnēs vīstymōs. Mēdžū apārūjētj projektujāms lēdžā trenīrnās, nāmū medžū pātākīstācyā čū sukārti jākūks īr funkcionālās laukō ērdvēs. Šaurinējē pastato dālīs projektujāms sālēs tūn īstīgīnīj rīšj īr bendruomēnēs skīrtas sklypō dālīs. Esant pōrēkū gālmā apjūgtj laukō īr vīdus ērdvēs.



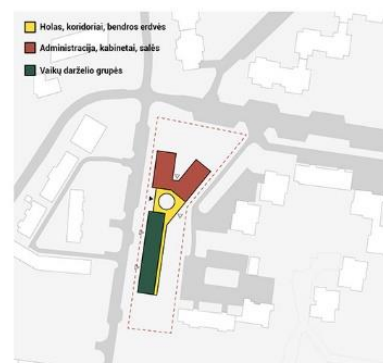
VĪEŠOS IR PRIVĀCIOS ERDŅĒS SKLYPĒ

Sklypas sudārnāmās j vīešās īr pīvācīs ērdvēs. Vīešās ērdvēs projektujāms sklypō šaurinējē dālīs. Vīešōs dālīs pītālībāmās bendruomēnēs veiks pōrērkāmās. Šī terīrijā atvīcā vīstī pītālībāmās īr bendruomēnēs veiks. Pastato centīs īr pītālībāmās pūsējē projektujāms bendruomēs ērdvēs, holīs, kōrdīorālīs. Pītālībāmās pūsējē projektujāms vākū darželō grupū funkcyōnē zōnā. Šī darželō dālīs tārnā pītālībāmās bendruomēnēs ī aplīnkīs kvartālō vākūms pō darbo vāldījū. Pīvācīs ērdvēs kontrolē atīekāmā jēnīgnātj jēgo vāldymō pīrēmēs.



SKLYPŪS ERDŅŪ FUNKCYONĀLĀS ZONĀVĪMS

Sklypas zonujāmaj j kēlās ēktrīgnēs funkcyōnās zōnās. Šaurinējē dālīs numatōmās vīstōs funkcīyās, tāp pat īr pātālō ūlīs apītarnāmās ērdvēs. Vācārīgnēs pastato dālīs projektujāms jējmō ērdvēs su mazū skvērū pīrēstās pagārnījū jējmā j pastatā. Tāp pat vākārīgnēs dālīs projektujāms mazūjū darželō aikštelīnū terīcās, kurās līnā vākāmās dābagūgīs gyvno ou nēnōdātant nūo darželō ērdvēs. Pīrēnēs īr pītālībāmās dālīs projektujāms sklypēsīs sklypō zōnās. Čū jēnīgnāmās stogīnēs, žaidīmū aikštelēs, sūpnēs īr kīti jēnīgnāmī skīrti darželō veiks. Šī sklypō dālīs lītūjū naudōjamā kāp kvartālō žaidīmū aikštelē pō darželō darbo vāldījū.



PASTATO FUNKCYONĀLĀS ZONĀVĪMS

Pastatū sudārō trīs funkcyōnās dālīs. Šaurinējē sklypō dālīs projektujāms administrācyōnās pātālps, kurās jvā sūngūjāmas su sātīmīs īr metodīnāīs kābīnētās. Šī pastato dālīs tālp pat naudājāms īr bendruomēnēs veiks. Pastato centīs īr pītālībāmās pūsējē projektujāms bendruomēs ērdvēs, holīs, kōrdīorālīs. Pītālībāmās pūsējē projektujāms vākū darželō grupū funkcyōnē zōnā. Čū jēnīgnāmās stogīnēs, žaidīmū aikštelēs, sūpnēs īr kīti jēnīgnāmī skīrti darželō veiks. Čū kvartājē tālpāmās grupēs, pagārnīs pātālps, vērdīmū sāngūgīs, nūsrāmīnīmō kāmbarīs īr kī.



GAMTINĪO KARKASO JUNGŅTYS

Darželō žālīsīs kērnās apjūngāmās j bendruomēs gamtīnīs karkaso jūnštj su pīrēnēs sklypō dālīs esāncīs parkū. Tāp pat nāmātāmā vīzūālīs jūnštj tāp šaurīs rīvēcēs esāncīs aišķīs zēdīmū sudārāmās daugūbažū rāmū kīemā. Pādīrnīs medžū grupēs sūngūjāmas ī vīrtūālīs lākū vēdānū līnā parko tērnīgās. Šoje sklypō dālīs projektujāms nāmū medžū, kūrmyā īr kīti augāļā, tāp pat nāmātāmā galmybē bendruomēs sōtj veiks.



SKLYPO PLANAS M 1:500



SITUACIJOS PLANAS M 1:2500

SKLYPO PLANO EKSPLIKACIJA

1. Projektuojamas pastatas
2. Stoginė
3. Žaidimų aikštelė
4. Mėno zona (muzikos instrumentai)
5. Daržo zona
6. Smetlio dėžė
7. Sveikatinimo takas
8. Vieša žaidimų aikštelė
9. Vieša treniruoklių aikštelė
10. Automobilų aikštelė (5 vt.)
11. Dviratčių saugojimo zona (10+ vt.)
12. Terasa
13. Vaismedžių sodelis
14. Avarinės šachtos išlipimo vieta

- Veja
- Apželdintas stogas
- Skaldos danga
- Gumos danga
- Terasinės lentos
- Smetlis
- Betono korys su veja
- Trinkelų danga

- Sklypo riba
- Tvora
- Gyvatvorė
- Daugiametė augalų saules
- Dviratčių stovėjimo vietos
- Automobilių stovėjimo vietos
- Esami medžiai
- Nauji medžiai



VIZUALIZĀCIJA PAGAL PATEIKTĀ FOTO FIKSĀCIJU



DARZĒLIJS



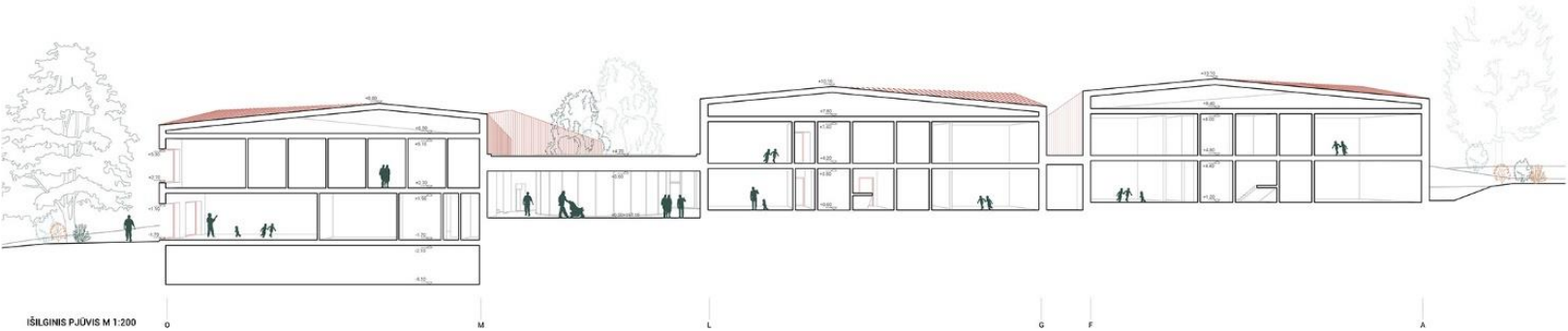
VIZUALIZĀCIJA PAGAL PATEIKTĀ FOTO FIKSĀCIJU



VIZUALIZĀCIJA PAGAL PATEIKTĀ FOTO FIKSĀCIJU



DARŽELIO HOLAS

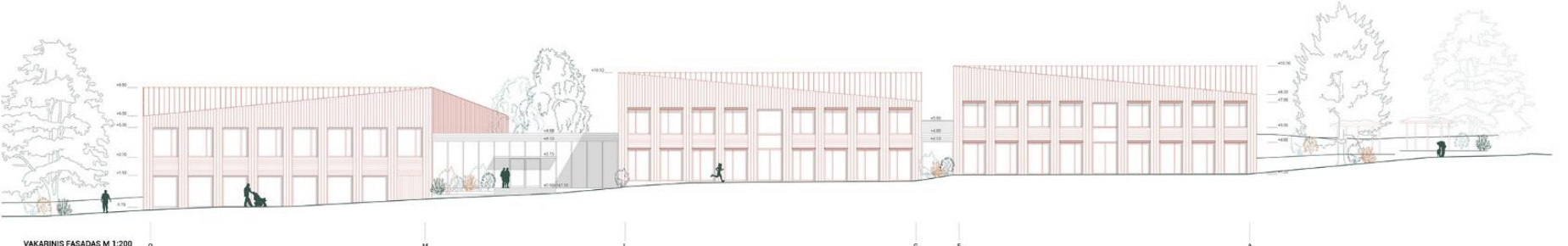


IŠILGINIS PŪVIŲIS M 1:200



PRIMAS AUKŠTAS	kv.m.
1-01 Holas	
1-02 Budojejo zona	146.02
1-03 Interesanti priėmimo erdvė	
1-04 WC	2.61
1-05 ŽŪ WC	4.91
1-06 Koridoriai	85.09
1-07 WC	2.18
1-08 WC	2.67
1-09 Vaikų inventoriaus patalpa	2.18
1-10 ŽŪ WC	4.26
1-11 Patalpa su žaidimais	13.87
1-12 Užsėdimų grupė	40.81
1-13 Patalpa piliomenų laikymui	5.37
1-14 Patalpa piliomenų laikymui	7.5
1-15 Renginių salė	165.04
1-16 Sporto salė	110.68
1-17 Koridorius	11.36
1-18 Kabinetas	5.82
1-19 Priežiurinė patalpa	5.23
1-20 WC	1.67
1-21 Dulkių patalpa	1.72
1-22 Vėrinė	21.83
1-23 Pagalbini patalpa	4.3
1-24 Pagalbini patalpa	3.27
1-25 Pagalbini patalpa	3.77
1-26 Pagalbini patalpa	3.64
1-27 Koridoriai	6.12
1-28 Šaligalių patalpa	23.05
1-29 Švarių šalinimo patalpa	5.75
1-30 Nevalerių šalinimo patalpa	5.74
1-31 Koridoriai	111.36
1-32 Darbių grupė	85.87
1-33 Priežiurinė patalpa	6.75
1-34 Gėpės sanitarinės patalpos	8.07
1-35 Darbių grupė	87.07
1-36 Priežiurinė patalpa	6.75
1-37 Gėpės sanitarinės patalpos	8.07
1-38 ŽŪ WC	4.19
1-39 Nusisėrimo patalpa	9.41
1-40 Sėnosirni patalpa	14
1-41 Darbių grupė	85.87
1-42 Priežiurinė patalpa	6.75
1-43 Gėpės sanitarinės patalpos	8.07
1-44 Darbių grupė	87.07
1-45 Priežiurinė patalpa	6.75
1-46 Gėpės sanitarinės patalpos	8.07
<b>Viso:</b>	<b>1184.87</b>

PIRMO AUKŠTO PLANAS M 1:200



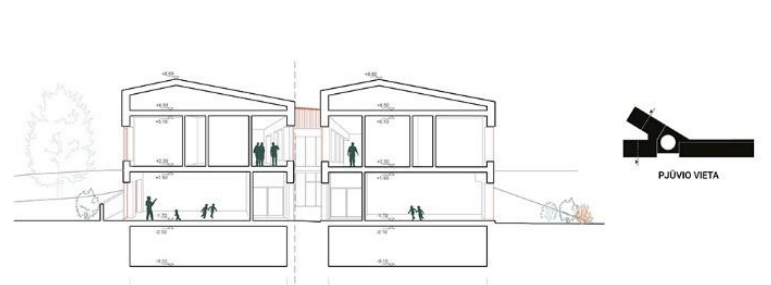
VAKARINIS FASADAS M 1:200



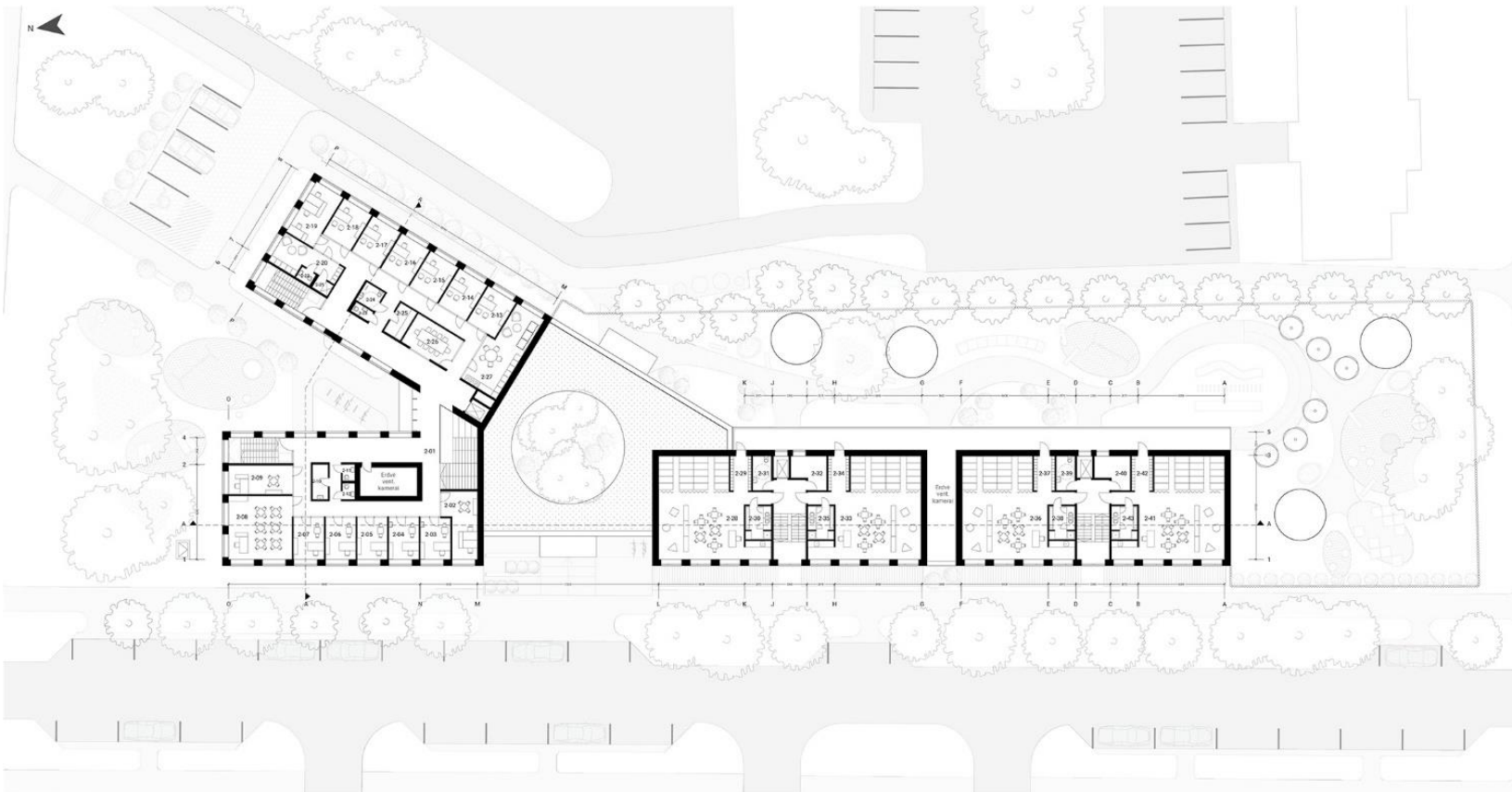
DARZĒLĪO ĒJĪMAS



ŠIAURINIS FASADAS M 1:200



SKERSINIS PJŪVĪS M 1:200



ANTRO AUKŠTĀ PLANAS M 1:200

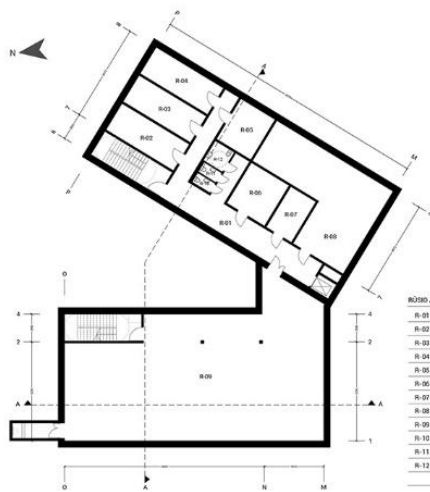
ANTRAS AUKŠTĀS	kv.m.
2-01 Kvalifikācija	138.14
2-02 Spec. pedagogas	16.24
2-03 Logopedes	11.64
2-04 Logopedes	11.64
2-05 Psihologas	11.64
2-06 Bērnišķas	11.64
2-07 Sociālās darbinieces	11.79
2-08 Mācītāņu grupā	37.85
2-09 Sociālās darbinieces	16.63
2-10 Valsts ierēmtieņu palātā	5.1
2-11 WC	1.88
2-12 WC	1.88
2-13 Administrācijas kabinetā	12.15
2-14 Administrācijas kabinetā	12.15
2-15 Administrācijas kabinetā	12.15
2-16 Administrācijas kabinetā	12.15
2-17 Pasaules pilsētās darbinieņu kabinetā	12.15
2-18 IT speciālistu kabinetā	12.15
2-19 Metodiskā kabinetā	16.4
2-20 Ķirurģiskās personāla personāla ieviešanas palātā	15.13
2-21 Duša palātā	2.04
2-22 WC	1.86
2-23 WC	1.86
2-24 2x WC	4.10
2-25 Atbūves	5.83
2-26 Pārvaldes sūtī	15.68
2-27 Personāla polio palātā	38.23
2-28 Darbinieņu grupā	84.57
2-29 Priekšmetu palātā	6.03
2-30 Gluži savstarpēji palātā	7.53
2-31 2x WC	5.97
2-32 Izaugsmes palātā	9.45
2-33 Darbinieņu grupā	84.6
2-34 Priekšmetu palātā	6.03
2-35 Gluži savstarpēji palātā	7.53
2-36 Darbinieņu grupā	84.6
2-37 Priekšmetu palātā	6.03
2-38 Gluži savstarpēji palātā	7.53
2-39 2x WC	5.97
2-40 Sensori palātā	9.45
2-41 Darbinieņu grupā	84.6
2-42 Priekšmetu palātā	6.03
2-43 Gluži savstarpēji palātā	7.53
Kopējais: 844.82	



RYTINIS FASADAS M 1:200

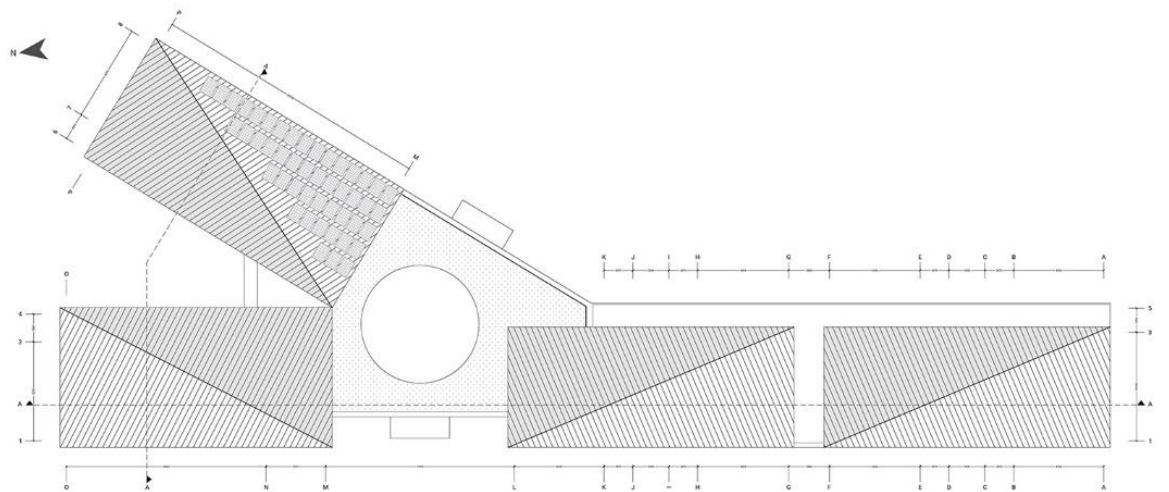


SPORTS SĀLĒ

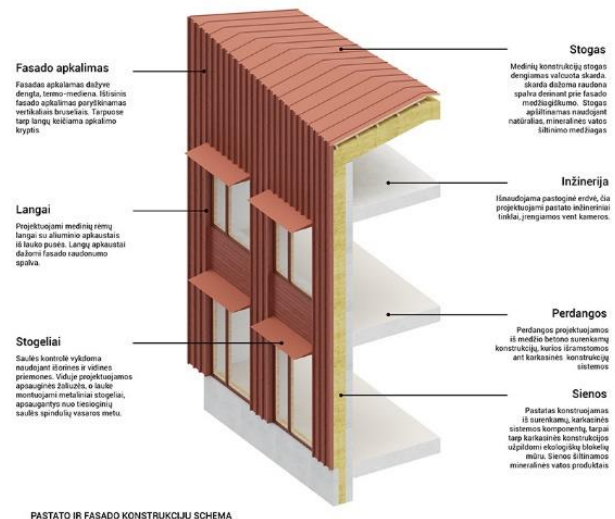


RĪSIO AUKŠTĀS	kv.m.
R-01 Koridors	61.66
R-02 Pastāvīgo apģūbatuvu pieņemšana	20.94
R-03 Uzglabāšanas procesa pieņemšana	26.95
R-04 Tehniskās palatgas	26.53
R-05 Sērmes palatgas	16.36
R-06 Testu telpu pabeigšanas pieņemšana	17.40
R-07 IT pieņemšana	11.94
R-08 Tehniskās palatgas	89.37
R-09 Pildtelpa	280.05
R-10 WC	1.9
R-11 WC	1.97
R-12 2x WC	4.58
<b>Viso:</b>	<b>688.71</b>

RĪSIO PLANAS M 1:250



STOGO PLANAS M 1:250



**Fasāda apkalmas**  
Fasādas apkalmas daļi veidotas ar dabisku koku materiālu, kas nodrošina fasāda apkalmas pūstūlīnām veiktības īpašības. Tāpat tas ir labi piemērots apkalmas kopībai.

**Langai**  
Projektējami mednieņu rāmji, lai gan ar alumīnija apkalmas, tā kā tie ir labāka pusē. Langu apkalmas daļām fasāda nodrošināt spogu.

**Stogelīti**  
Sauls kontrolē veikšana nodrošināt ērtības ar vidēja priekšmetiem. Vidējā projektējamos apkalmas zāģēšana, o saule montāžam medniešu stogelīti, apkalmas mūo ieslēgām saules spīdīgās vairo mēti.

**Stogas**  
Medniešu konstrukciju stogas drošīgums valodā ātrā, ātrā daļoma saulona spogu drošīgā gīra fasāda medniešu stogas. Stogas apkalmas nodrošināt rādītājus, minerālās vates šārtīno medniešu.

**Inžinierija**  
Izaudējama pastāvīgo ērī, āra projektējami pastāvīgo inžinierija tīkls, ierīcīnos vent kameros.

**Perdangos**  
Perdangos projektējamos ir medniešu betons sunekām konstrukcija, betons šārtīno ar karkasnes konstrukciju sistēmas.

**Sienos**  
Pastāvīgo konstrukcijas ir sunekām, karkasnes sistēmas konstrukcija, tāpat kā karkasnes konstrukcijas uzpildīti akustiskā izolācijā mednie. Sienos šārtīno minerālās vates produktis.

PASTĀTO IR FASĀDO KONSTRUKCIJŪ SCHEMA



DARZĒLIĀ GRUPĒ