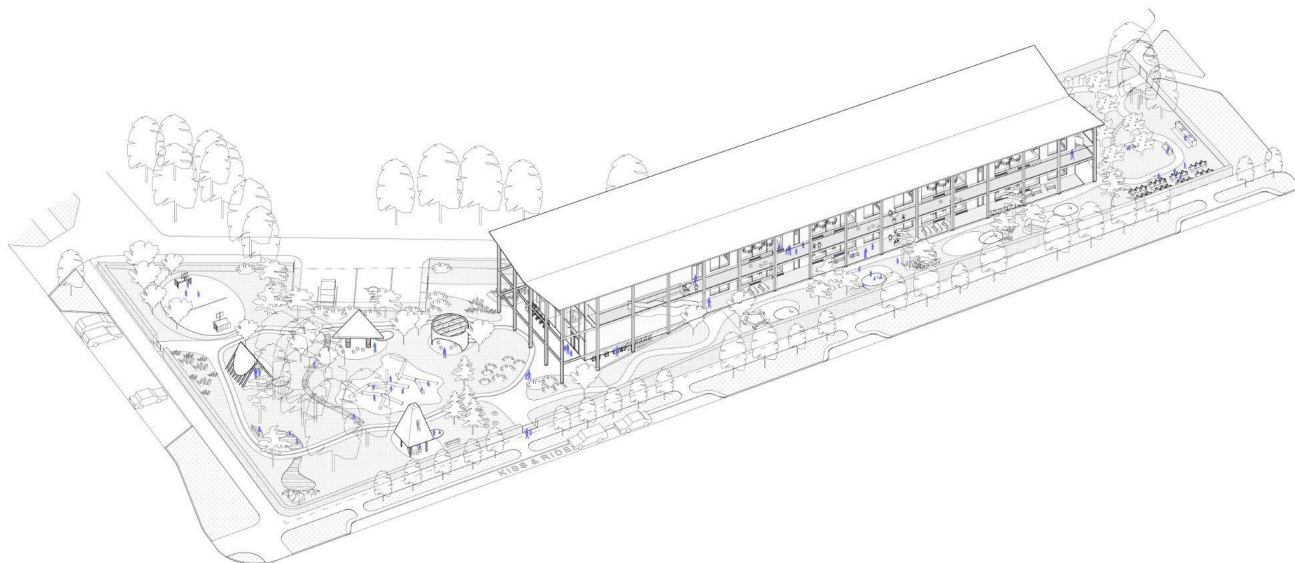


**MOKSLO PASKIRTIES PASTATO (VAIKŲ DARŽELIO) BRAŠKIŲ G. 54, VILNIUJE,
ATVIRAS ARCHITEKTŪRINIO PROJEKTO KONKURSAS**



1. IŽANGA (trumpas projekto idėjos, vizijos pristatymas)

Darželio pastato ir sklypo santykis planuojamais taip, kad geriausios sklypo vietos, tinkamos vaikų lauko veikloms būtų neužstatytos pastatu. Analizuojant artimiausią kontekstą, buvo pasirinkta pastato padėtis užstojanti sklypą nuo daugiabučių kiemo parkavimo aikštelės. Plačiausioje sklypo dalyje projektuojamas “darželio parkas” su grupių (vyresnių vaikų) stoginėmis ir kitomis lauko funkcinėmis zonomis leidžiančioms vaikams žaismingai pasinerti į ugdymosi ir ugdymo aplinką. Pietinėje dalyje šalia esamo gausaus medžių želdyno planuojamas “darželio sodas” su rekreacija ir pažinimu gamtos tema. Abi lauko zonos inspiruotos Jeruzalės mikrorajono viešųjų erdvių tokių kaip “Skulptūrų sodas”, urbanizuotų ir stichiškų želdynų grupių, tvenkinio su ištakomis. Lygiagrečiai Maumedžių g., projektuojamas pastatas turi lauko galeriją kuri globoja pirmojo aukšto universalių (jaunesnių vaikų) grupių lauko zonas. Galerija tai funkcionali ir estetinė struktūra suteikianti darželio pastatui patogius ryšius su lauku, jaukias erdves, mažyliams draugiškesnį pastato mastelį ir natūralaus vėsinimo, šešėlio privalumus.

Darželio pastatas planuojamas Maumedžių gatvės rytinėje pusėje prie penkių aukštų daugiabučių pastatų, kitoje gatvės pusėje esami smulkesni eilėmis blokuoti vienbučiai namai. Darželio gabaritas, atsižvelgiant į patalpų poreikio programą artimas daugiabučių ar kitų stambių Jeruzalės statinių dydžiui, tačiau projektuojama architektūrinė išraiška, segmentavimas, pasikartojantis ritmas, stogo šlaitavimas, tūrio aukščio ir ilgio santykis yra artimesnis blokuotų vienbučių užstatymui. Galutinė statinio ir sklypo kompozicijos visuma turi aplinkai būdingų bruožų, bet tuo pačiu kuria atpažįstamą darželio identitetą.

Sklypo pasiekiamumas planuojamas atsižvelgiant į esamus ir kitais projektais numatomus ryšius. Naudojant aplinkinę infrastruktūrą sklype stengiamasi išvengti automobilių judėjimo. Projektiniais sprendimais prioritetas teikiamas pėsčiųjų ir atriedančių vaikų patogumui.

Darželis projektuojamas kaip kompleksas kuriame skirtingos fizinės aplinkos (lauko, vidaus) erdvės veikia kartu kaip terpė atliepanti skirtingus edukacijos būdus. Ugdymui gali būti pritaikytos visos darželio vidaus ir lauko erdvės, sudaromos galimybės mokytis grupėmis, mažesnėmis grupelėmis ir individualiai. Darželio viduje lankytojus pasitinka erdvus vestibulis (foje), ši patalpa projektuojama kaip “bendruomenės aikštė”, gali veikti multifunkciškai darželio reikmėms ir yra pritaikyta platesniems bendruomenės poreikiams. Iš foje orgnizuojami

vertikalūs ryšiai su visais pastato aukštais. Universalių grupių ir grupių patalpos planuojamos atsižvelgiant į natūralų apšvietimą ir vaizdą pro langus. Visų grupių patalpos sukurtos vadovaujantis šiuolaikinėmis pedagoginėmis nuostatomis ir pasižymi racionalių, efektyviu funkciniu planavimu.

Pastate siekiama ekonominio efektyvumo, jame taikoma: paprasta stačiakampė tūrio konfiguracija, nesudėtinga konstrukcinė schema, tipinių medžiagų ir išorės apdailų pasirinkimas, natūralus vėsinimas. Tačiau pasitelkiant meninės raiškos priemones, paprasti elementai įgauna unikalę formą, ryškią kompoziciją ir tampa kokybiškos architektūros dalimi.

2. ARCHITEKTŪRINĖ IDĖJA, TŪRINIAI SPRENDIMAI (aprašoma mokslo paskirties pastato ir sklypo sutvarkymo idėja. Mokslo paskirties pastato identiteto ir poreikių išpildymas)

Ikimokykliniame ugdyme lauko edukacija yra priskiriama prie pagrindinių veiklų. Lauko aplinka kaip edukacijos priemonė, supažindinanti vaiką su supančia aplinka, skatina vaikų pojūčius, provokuoja smalsumą, sudaro sąlygas fiziniam aktyvumui taip prisidėdama prie visapusiško vaiko ugdymo. Dėl to projektuojamo vaikų darželio idėja prasideda nuo lauko erdvės sukūrimo. Plačioji sklypo dalis su esamų medžių grupe neužstatoma, skiriama vaikų grupėms, o pastatas projektuojamas kompaktiškos formos siauresnėje sklypo dalyje.

Projekte gerbūvio identiteto formavimui inspiraciją padarė vertingi Jeruzalės mikrorajono urbanistiniai aspektai: želdynais turtingos lauko erdvės, alėjos, parkai, miškas ir “Skulptūrų sodas”. Dėl to projektuojama didžioji darželio lauko erdvė turi parko bruožų su skulptūriškų formų akcentais tampančiais susibūrimo taškais.

Darželio pastatas įsiterpia architektūriniame mikrorajono kontekste tarp didesnio mastelio daugiabučių gyvenamųjų namų ir smulkesnio mastelio blokuotų vienbučių. Nors projektuojamo pastato gabaritai yra artimi gretimiems daugiabučių tūriams, tačiau jo išraiškinga struktūra ir stogo forma tapatinasi su blokuotų vienbučių namų charakteriu. Darželio pastatui būdingas segmentavimas, pasikartojantis ritmas matomas ir blokuotų namų architektūroje. Projektuojamas pastatas yra vientiso, lakoniško tūrio su struktūrišku išoriniu sluoksniu suteikiančiu erdvinio gylio ir jaukumo žmonėms būnant prie pat jo. Dviejų šlaitų stogas darželio pastate suformuotas atvirkščiu principu, viena vertus turi aplinkai būdingo šlaitavimo, kita vertus, suteikia darželiui išskirtinį žaismingesnį charakterį.

Pastato vidaus ir lauko erdvių riba sušvelninama architektūrinėmis priemonėmis – projektuojama galerijos struktūra. Sukuriamas tiesioginis ryšys tarp universalių grupių patalpų ir jų lauko zonų. Skirtingų judėjimo takų organizavimas pastato viduje, lauko galerijoje ir kieme sukuria patogius ryšius skatinančius smalsumą ir pasirinkimo laisvę. Šiaurinėje pastato dalyje projektuojama foje - aukšta erdvi patalpa su vaizdu į darželio parką. Patalpa projektuojama kaip “bendruomenės aikštė” atliepanti darželio poreikius ir yra pritaikyta platesnėms bendruomenės reikmėms.

Darželis projektuojamas kaip kompleksas kuriame skirtingos fizinės aplinkos (lauko, vidaus) erdvės veikia kartu kaip terpė atliepanti skirtingus edukacijos būdus. Ugdymui gali būti pritaikytos visos darželio vidaus ir lauko erdvės, sudaromos galimybės mokytis grupėmis, mažesnėmis grupelėmis ir individualiai. Darželio aplinka projektuojama patraukli, įdomi ir patogi ikimokyklinio ir priešmokyklinio amžiaus grupėms, erdvės stimuliuoja smalsumą, įkvėpia ir pozityviai įveda į lavinimo(si) procesą.

3. MOKSLO PASKIRTIES PASTATO INTEGRALUMO ANALIZĖ (aprašoma formuojamos erdvinės struktūros santykis su aplinkine teritorija, planuojamo objekto poveikis kraštovaizdžiui ir teritorijoje susiklosčiusiems funkciniams ir erdviniams ryšiams)

Darželio pastatas projektuojamas 2 aukštų su cokoliniu ir rūsio aukštu, pastatas projektuojamas kompaktiškos formos siauresnėje sklypo dalyje. Plačioji sklypo dalis ties Maumedžių ir Braškių g. sankryža nėra užstatoma, užstatymo sprendimas atitinka vyraujančią Jeruzalės mikrorajono teritorijoje laisvo planavimo,

priemestinio reguliarus nepilnai uždaro kvartalo morfotipą. Darželio pastatas įsiterpia architektūriniame mikrorajono kontekste tarp didesnio mastelio daugiabučių gyvenamųjų namų ir smulkesnio mastelio blokuotų vienbučių. Nors projektuojamo pastato gabaritai yra artimi gretimiems daugiabučių tūriams, tačiau jo išraiškinga struktūra ir stogo forma, aukštīgumas artimesnis blokuotų vienbučių namų charakteriu.

Projekto sklype saugomas ir pabrėžiamas susiformavęs kraštovaizdis. Išsaugomos želdynų grupės šiaurės ir pietų sklypo dalyse. Persodinama jaunų medžių grupė esanti centrinėje sklypo dalyje, kuri patenka į statybos zoną, šių medžių kamieno diametrai svyruoja nuo 2-16 cm. Projektuojamas gausesnis želdinimas palei Maumedžių ir Braškių gatves. Sklypo reljefas modifikuojamas minimaliai, žemės paviršius išlaikomas šiaurinėje ir pietinėje sklypo dalyse, tapatus esamam ir leidžiantis išsaugoti želdynus. Sklypo centrinėje dalyje formuojamas statesnis šlaitas, kuris leidžia sukurti daugiau plokštumos, grupių lauko zonoms ir pritaikyti didžiąją sklypo dalį judėti žmonėms su negalia. Pastato fasaduose matoma kintanti žemės altitudė, kuri atidengia cokolinį aukštą šiaurinėje sklypo dalyje. Įėjimas ir pastato pagrindinės funkcijos išsidėsčiusios tolygiai pagal kintantį reljefo aukštį.

Pastato tūris neužgožia vertingų vizualinių ryšių. Neužstatytas sankryžos kampas suteikia erdvumo ir sudaro atvirumo įspūdį. Tūris dengia daugiabučių kiemo parkavimo aikštelę nuo Maumedžių g. ir vizualiai pastiprina gatvės perspektyvą šiaurės-pietų kryptimi.

Rengiant projektą buvo atsižvelgta į Maumedžių gatvės daliai ir viešajai erdvei parengtus projektinius pasiūlymus “Maumedžių gatvės dalies tarp Braškių g. ir Rugių g. rekonstravimo ir viešosios erdvės abipus Maumedžių gatvės sutvarkymo projektas”, šiuo projektu numatyti sprendiniai darželio sklypui yra keičiami į tinkamus ugdymo įstaigos poreikiams, kiti sprendiniai nekeičiami, išlaikomos projektiniuose pasiūlymuose numatytos jungtys su pėsčiųjų takais.

4. TERITORIJOS SUTVARKYMO BEI TRANSPORTO IR PĖSČIŪJŲ SRAUTŲ SPRENDINIAI

Teritorijos sutvarkymo principai atitinka projekto architektūrinę idėją kurios didelę dalį sudaro lauko erdvės kūrimas vaikų ugdymui ir ugdymuisi. Mokymosi aplinka vaikams lauke planuojama pasitelkiant architektūrą, kraštovaizdį, botaniką ir rekreaciją. Pagrindinės sklypo veiklų zonos planuojamos atsižvelgiant į judėjimo ryšius, kaimyninį užstatymą ir transporto sąlygas, bei esamą gamtinę želdinių situaciją.



“Darželio parkas” tai didžiausia lauko zona suplanuota plačioje sklypo dalyje šiaurinėje pusėje. Zonos planas inspiruotas laisvo tipo parko struktūros. Čia planuojamos keturios grupių (vyresnių darželio vaikų) lauko

zonos su smėlio dėžėmis, sporto aikšte, žaidimų aikšte su karstyklėmis, sveikatinimosi takas, meno (muzikos instrumentų) zona, žiedinė trasa vaikų bėgimui ir riedėjimui, rogučių kalnelis, balų zona ir smulkesni elementai leidžiantys patogiai leisti laiką lauke. Darželio ne darbo metu, “parkas” gali būti naudojamas bendruomenės reikmėms.

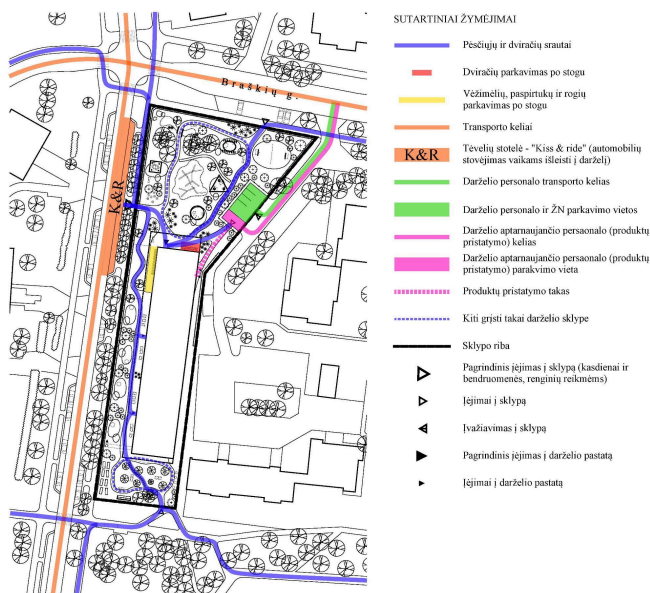
Šioje zonoje esantys medžiai saugomi ir papildomi naujomis želdinių grupėmis - lapuočiais ir spygliuočiais medžiai, kūrmais, žoliniais augalais. Be pirminės želdynų teikiamos naudos, jų komponavimas sklype leidžia kurti jaukesnes, uždaresnes erdves ir atriboti gerbūvyje nepageidaujamas zonas tokias kaip automobilių stovėjimo vietas.

“Parke” kiekviena iš keturių grupių lauko zonų turi individualios formos stoginę. Žaisminga stoginių architektūra vaikams suteikia grupės atpažįstamumo ir jiems dedikuotos erdvės jausmą, o skirtingi konstrukciniai metodai skatina plačiau suvokti aplinkos formavimo galimybes neribojant fantazijos. Vakarų pusės stoginė pasižymi nendrių stogu. Pietinės stoginės forma sukurta iš apskritimų ir elipsių geometrinių sankirtų. Vidurinė stoginė turi išraiškingas kolonas padarytas naudojant suspaustos žemės statybos metodą. Šiaurinė stoginė su skiedrų stogu linksmi interpretuoja dvišlaičio namo formą. Skulptūriškos stoginės pagyviną lauko erdvę, kuria vaikų aplinkai draugišką identitetą ir tampa susibūrimo traukos taškais.

“Darželio sodas” tai sodo tipo zona pietinėje sklypo dalyje. Ji skirta poilsiui ir ugdymui gamtos pažinimo tema. Čia planuojami vaismedžiai, pakeltų lysvių daržas, lauko virtuvėlė, vabzdžių viešbutis. Šioje zonoje taip pat išsaugomi esai medžiai. Planuojama “sodo” želdinių grupė pratęsia visai šalia, už sklypo ribos esantį gausų brandžių medžių želdyną.

Lauko galerija, tai pastato dalis vakarų pusėje tarnaujanti tiek lauko, tiek vidaus reikmėms. Galerija blokuojasi su pirmojo ir antrojo aukšto grupių patalpomis ir turi dvejus lauko laiptus. Ji leidžia patekti į visas grupes tiesiai iš lauko ir įėjimus pridengia stogeliu. Galerijos dėka galima organizuoti skirtingų amžiaus grupių judėjimą į lauką nekertant jų tarpusavio kelių. Galerijos struktūra tampa pirmojo aukšto universalių grupių stoginėmis. Prie galerijos įrengiamos universalių grupių lauko zonos su smėlio dėžėmis ir žaidimais. Dėka galerijos universalių grupių santykis su lauko veiklomis tampa itin artimas ir patogus.

Keturias universalių grupių lauko zonas tarpusavyje skiria želdinių grupelės. Ieškant geriausio sprendimo universalioms grupėms turėti artimą lauko erdvę, buvo pasirinkta vakarinė sklypo dalis į Maumedžių g. pusę, vietoje rytinės dalies į aukštų daugiabučių kiemą su automobilių parkavimo aikšte ir konteneriais. Sprendimą lėmė neintensyvus Maumedžių g. eismas, esamų ir planuojamų gatvės želdynų gausa, geresnis tolimesnės perspektyvos vaizdas ir aukščių santykis su šaligatviu. Sprendžiant sklypo reljefą, atraminės sienutės dėka universalių grupių lauko zonos altitudė tampa aukštesnė už šaligatviu. Sienutės aukštyje ir virš jos planuojame gyvatvorė. Sprendimas suteikia privatumo vaikams nuo gatvės.



Transporto ir pėsčiųjų ryšiai. Pagal “Maumedžių gatvės dalies tarp Braškių g. ir Rugių g. rekonstravimo ir viešosios erdvės abipus Maumedžių gatvės sutvarkymo projektą” abipus gatvės projektuojamos automobilių stovėjimo vietų grupės. Sprendžiant projektuojamo darželio pasiekiamumą, vieną iš Maumedžių g. automobilių stovėjimo grupę siūloma paversti “kiss and ride” sustojimu - tėvelių stotele, kurioje automobiliai stovi limituotą laiką. Tėvelių sustojimas pasirenkamas prie pagrindinio įėjimo į darželio sklypą, nekeičiant minėtų parengto rekonstrukcijos projekto sprendimų. Pagrindinis įėjimas veda į “darželio parką” ir yra gretimas pagrindiniam įėjimui į pastato vestibulį.

Papildomi pėsčiųjų įėjimai į sklypą projektuojami šiaurinėje ir pietinėje sklypo pusėse. Sujungiami su esamais ir gatvės rekonstrukcijos projektu planuojamais takais. Visų įėjimų kontrolė automatizuota, patekimas ir išėjimas kontroliuojamas. Renginių ir bendruomenės reikmėms būtų naudojamas tik pagrindinis įėjimas.

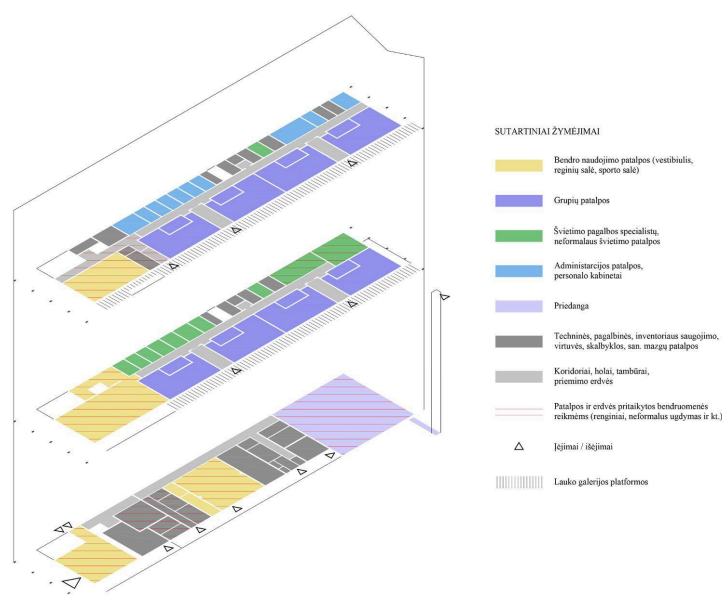
Kandagi aplinkinėje teritorijoje neplanuojami atskiri dviračių takai, įėjimai į sklypą skirti ir dviračiams. Dviračių, vežimėlių, paspirtukų, rogučių laikymo vietos planuojamos prie įėjimo į vestibulį po galerijos stogu.

Darbuotojų ir aptarnaujančio personalo (pvz. produktų atvežimas į valgyklą) stovėjimo vietos planuojamos sklype iš daugiabučių namų pusės per esmą įvažą į kiemų parkavimo aikšteles. Atsižvelgiant į pastato patalpų programos apimtį ir sklypo plotą parkavimo vietų sprendimas tikslingai pasirinktas kompaktiškas, be papildomų pravažiavimų darželio sklype, tam kad daugiau erdvės būtų skirta vaikų gerbūviui. Vaikų darželio automobilių parkavimo vietos skaičiuojamos 1 vt. - 40 vaikų ir miesto daliai taikomas koeficientas 0.75 ($140 / 40 * 0.75 = 3$ vietos). Papildoma aptarnaujančio transporto vieta projektuojama arti pagalbinio įėjimo vedančio į virtuvės zoną. Visos parkavimo vietos perimetru apsodinamos augalais tarp kurių ir visžaliai krūmai.

Sklypo dangos. Pagrindinės sklypo dangos: veja, pieva ir sutapdintos skaldos takai. Didžiąją sklypo dalį juosia gyvatvorė suporuota su ne žemesne kaip 1.5 m tinklo tvora. Vaikų lauko grupių centruose ir po karstyklėmis komponuojama žaidimų aikštelėms pritaikyta danga. Landšaftas papildomas akmenų kompozicijomis ir balų zona. Karstyklėse dominuoja natūralus medis. Smėlio žaidimų zonos numatomos su galimybe uždengti.

Sklypas ir projektuojamas pastatas patenka į esamų atliekų konteinerių zoną (10m), gavus darželio sklypo savininko sutikimą, apsaugos zona sumažinama iki 5m. Apsaugos zonoje neprojektuojamos pastato lauko durys, langai įrengiami nevarstomi. Priešais atliekų konteinerius planuojama aukšta visžalė gyvatvorė.

5. MOKSLO PASKIRTIES PASTATO FUNKCINIS SUPLANAVIMAS (aprašomas pastato funkcinės sąrangos pagrįstumas)



Funkcinis erdvių formavimas. Pastatas kompaktiškas, stačiakampio plano formos, dviejų aukštų. Įėjus pro pagrindines duris atsiduriama vestibulyje, kuris yra pagrindinė bendra vidaus erdvė “bendruomenės aikštė”, kurioje projektuojami sprendimai leidžia prisitaikyti prie daug skirtingų veiklų darželio ir bendruomenės reikmėms. Iš vestibulio galima patekti į rūšį, pirmą ir antrą aukštus. Pirmo aukšto vakarinėje pusėje planuojamos keturios universalių grupių patalpos, rytų pusėje - švietimo pagalbos specialistų kabinetai. Antrojo aukšto vakarinėje pusėje planuojamos grupių patalpos, rytų pusėje - administracijos ir aptarnaujančio personalo kabinetai. Pastato funkcinis organizavimas leidžia visas grupes (jų priėmimo patalpas) pasiekti tiesiai iš lauko ateinant pro galeriją ir iš pastato vidaus, judant per foje ir koridorius. Apatinis pastato aukštas prasideda cokoliu ir baigiasi rūsiu. Jame projektuojama virtuvė, skalbykla ir techninės patalpos su atskiru, tarnybiniu patekimu iš lauko. Taip pat, rūsyje projektuojama sporto salė ir priedanga, kurios gali būti naudojamos darželio nedarbo metu.

Grupių patalpos. Universaliosios grupių patalpos projektuojamos pirmajame aukšte, grupių patalpos - antrajame. Prie grupių projektuojama priėmimo - nusirengimo erdvė, su tiesioginiu išėjimu į lauką. Patalpoje suplanuotos spintelės vaikų ir mokytojų viršutinių drabužių ir avalynės laikymui. Patalpa nuo grupės skiriama dalinai skaidria atitvara, dėl galimybės pedagogams stebėti vaikus, saugumui užtikrinti. Visos grupės turi ne mažesnę nei teisės aktai nurodo grupės žaidimų-miegamojo (poilsio patalpą), kuri projekte atskiriama į funkcines zonas panaudojant baldinius interjero elementus. Vaikų miegas organizuojamas išstumiamose lovytėse, ne miego metu zona tampa žaidimų erdve. Šioje zonoje suprojektuota siena su landomis, mažesnėmis minkštomis erdvėmis, kuriose vaikai gali žaisti arba nusiraminti, pabūti atskirai. Greta įėjimo į grupę yra suprojektuota uždaroma virtuvėlės niša ir vaikų maitinimo zona. Taip pat, visos grupės turi sanitarines patalpas, auklėtojos darbo vietą, inventoriaus, priemonių laikymo spintas ir edukacijos, saviraiškos plokštumas. Šalia kiekvienos grupės koridoriaus pusėje numatyta minkšta niša skirta nusiramimui arba tiesiog prisėsti.

Salės sportui, muzikai, renginiams. Darželio pastate suprojektuotos dvi atskiros salės, kuriose veiklas tuo pačiu metu gali vykdyti dvi darželio grupės.

Renginių salė talpina apie 50 žmonių ir yra pritaikyta muzikos, šokių, renginių veikloms. Salė projektuojama antrame pastato aukšte virš foje su vaizdu į darželio parką. Šalia renginių salės yra numatyta patalpa inventoriaus laikymui, planuojamas holas su lankytojams skirta rūbine ir san. mazgu. Į salę patenkama iš vestibulio liftu arba laiptais ir iš lauko galerijos, sprendimai leidžia patogiai naudotis sale darželio ne darbo metu. Esant poreikiui salės patalpas numatoma užtamsinti žaliuzėmis.

Sporto salė suprojektuota rūsių patalpose, šalia salės numatytas kabinetas fizinio lavinimo specialistui ir patalpa inventoriaus saugojimui.

Personalo patalpos. Pirmajame pastato aukšte projektuojami kabinetai švietimo pagalbos specialistams (socialinis pedagogas, dietologas, psichologas, logopedas ir kt.) Administracijos ir aptarnaujančio personalo patalpos projektuojamos antrame pastato aukšte: kabinetai, dokumentų archyvas, posėdžių ir mokytojų poilsio patalpos. Taip pat, IT specialisto kabinetas, severinė, IT priemonės bei pastato priežiūros darbuotojo kabinetas. Aptarnaujančio personalo persirengimo patalpos su dušais numatomos rūsyje.

Papildomam ugdymui skiriamos patalpos. Pirmajame darželio pastato aukšte projektuojamos dvi meninio ugdymo klasės su inventoriaus laikymo zonomis. Pirmame ir antrame aukštuose projektuojama po vieną multisensorinį kabinetą su įėjimu iš bendros koridoriaus erdvės. Atskiri nusiramavimo kambariai neprojektuojami jų funkciją atlieka sensorinio kabineto programų kaita ir minkštos nusiramavimo nišos prie kiekvienos grupės.

Bendrojo naudojimo darželio patalpos. Foje, darželyje yra pagrindinė bendra vidaus erdvė “bendruomenės aikštė” kurioje projektuojami sprendimai leidžia prisitaikyti prie daug skirtingų veiklų darželio ir bendruomenės reikmėms. Erdvė talpina susitikimų, pristatymų, ekspozicijos erdvę (keramikos ir kt. meno dirbiniai), budėtojo darbo zoną, tėvelių palaukimo zoną. Erdvėje suprojektuotas amfiteatras su minkštomis grupinio darbo zonomis ir individualiomis skaitymo, atsitraukimo, įrašų klausymo vietomis. Amfiteatro viršuje numatyta bibliotekėlės zona, kuri gali būti atribota akustine užuolaida. Taip pat, foje yra numatoma interesantams priimti skirta zona. Visoje foje erdvėje, pagal poreikį ir reikiamą scenarijų yra išdėstomi minkšti moduliniai kilnojami baldai. Foje numatoma įrengti kryptinį reguliuojamą apšvietimą, kuris galėtų sukurti skirtingus apšvietimo

scenarijus pagal poreikius. Taip pat, numatomas nuo lubų nuleidžiamas ekranas skirtas vaizdo projekcijoms.

Visuose darželio koridoriuose ir kitose bendro naudojimo erdvėse numatomos vaikų darbų ekspozicijos ir teminės edukacijos vietos. Sąlyginiai ilgi pastato koridoriai yra pagyvinami minkštomis nišomis ir įstiklintomis kabinetų pertvaromis. Skaidrios atitvaros koridoriams suteikia natūralios dienos šviesos ir leidžia vaikams stebėti ir suprasti pastate dirbančius žmones, jų veiklas.

Rūsyje projektuojama priedanga skirta 100% pastato naudotojų. Vienam asmeniui skiriama ne mažiau kaip 1,5 m² grindų ploto. Priedanga projektuojama pagal teisės aktų reikalavimus, su medicininės pagalbos priemonėmis, sausų tualetų ir jų mobilių pertvarų inventoriumi, avariniais rankiniais ventiliatoriais. Priedanga turi tris išėjimus iš kurių vienas - avarinio tipo, vedantis už pastato griūties zonos. Ne ekstremalios situacijos metu priedanga gali būti pritaikoma kintančioms teminėms veikloms, tokioms kaip, saugaus eismo žaidimai su judėjimo trasa, laisvos tapybos zona, interaktyvios veiklos su projekcijomis ir kt. Priedangos patalpa galėtų būti atvira bendruomenei įstaigos nedarbo metu.

Pastato vidaus patalpų struktūra paprasta, lengvai suprantama vaikams ir tėveliams, pasikartojanti abiejuose aukštuose. Pagrindinis įėjimas - foje nuo kurio tęsiasi tiesus koridorius. Vienoje jo pusėje grupių patalpos, kitoje kabinetai ir pagalbinės patalpos. Atkarpos viduryje, bendro naudojimo san. mazgai.

6. MOKSLO PASKIRTIES PASTATO APDAILOS MEDŽIAGIŠKUMO SPRENDINIAI

Pastato išorės medžiagiškumas. Pastato lauko medžiagiškume išsiskiria medinė galerijos struktūra. Antrojo aukšto galerijos turėklai dviejų metrų aukčio, užpildyti tinklu užtikrinančiu vaikų saugumą. Pastato lauko sienos dengtos tinku. Sąlyginai ekonomišką tinko sprendimą kombinacijoje su išraiškinga galerijos struktūra kuria atraktyvią visumą. Daugiabučių kiemo pusėje, aklinuose fasado plotuose siūlomas vijoklio auginimas ant trosų. Tuo pačiu vijoklis rekomenduojamas ir kaimyninio daugiabučio ugniasienei priešais "darželio sodą". Darželio stogo danga - natūralaus cinko skarda. Bendrai darželio išorės apdailoms naudojamos paprastos medžiagos kurių estetinis efektas išgaunamas per formą, ritmą ir kompoziciją.

Grupių lauko stoginių apdailoms naudojamos džiovintos nendrės, suspausta žemė, medžio skiedros ir mediena.

Vidaus medžiagiškumas. Pastato viduje naudojamos fiziniam poveikiui atsparios ir sveikatai nekenksmingos apdailos medžiagos. Sienų apdaila pasirenkama pagal konkrečių patalpų poreikius, bendrai sienos išnaudojamos edukacinei informacijai pateikti, mokomiesiems žaidimams, vaikų darbų ir kitoms ekspozicijoms. Interjero medžiagiškumas šviesus su šiltomis žemiškomis spalvomis ir natūraliomis medžiagomis. Ryškesni spalviniai akcentai naudojami navigacijos arba kliūčių paryškimo tikslais. Baldams naudojama klijuota mediena, fanera, kur reikia didesnio atsparumo - nerūdijančio plieno paviršius. Vaikų poilsio, nusiraminto vietose naudojamos minkštos, tekstilinės medžiagos suteikiančios patogumą.

7. MOKSLO PASKIRTIES PASTATO KONSTRUKCIJŲ APIBŪDINIMAS

Pagrindiniai vertikalūs laikantys elementai: sienos, kelios vidaus kolonos skirtos didesnėms erdvėms formuoti ir lauko galerijos kolonų tinklas. Antžeminės sienos mūrijamos iš akytojo betono blokelių kombinuojant su gelžbetoniniu didesnių tarpatramių vietose. Akytojo betono blokeliai turi ypatingai mažą poveikį aplinkai dėl gamyboje naudojamų antrinių žaliavų (apie 50 kg CO₂e/m³). Sienos apšiltinamos, tinkuojamos. Rūsio patalpų sienos iš monolitinio gelžbetonio, įskaitant priedangos patalpą. Vidaus kolonos - gelžbetonio.

Tarpaukštiniai perdengimai projektuojami iš surenkamo gelžbetonio. Priedangos patalpai numatomas monolitinis, vietoje liejamas gelžbetonio perdengimas. Perdangos plokštėms ir stogo sijoms atremti išilgai pastato per vidurį projektuojama metalinė dvitėjė sija kurioje numatomos angos ortakių pravedimui skersai pastato. Stogo konstrukcija klijuoto medžio sijų su termoizoliacijos užpildu.

Tolimesnių projektavimo etapų atveju, atlikus grunto tyrimus ir atsižvelgiant į būsimus teisės aktų pakeitimus, laikančiąsias konstrukcijas galima koreguoti taip, kad techninės savybės nebūtų prastesnės ir pakeitimai neturėtų matomos įtakos pastato architektūrai.

8. MOKSLO PASKIRTIES PASTATO PAGRINDINIŲ INŽINERINIŲ SPRENDINIŲ APIBŪDINIMAS, ENERGIJĄ TAUPANČIŲ SPRENDINIŲ, ATSINAUJINANČIOS ENERGIJOS ŠALTINIŲ TAIKYMO, ŽALIŲJŲ (TVARIŲJŲ) SPRENDINIŲ PANAUDOJIMO APIBŪDINIMAS

Didžioji dali darželio inžinerinių sistemų numatomos rūsyje (elektros, vandentiekio įvadai, šilumos punktas, vėdinimo įrenginiai). Vėdinimo įrenginiai nenumatomi ant stogo, didžioji jų dalis planuojama rūsyje ir papildomas plotas skiriamas antrame pastato aukšte. Ant stogo numatoma galimybė įrengti saulės jėgainę, fotoelementus montuojant lygiagrečiai stogo nuolydžiui, plotas iki 1600 m². Pastatas projektuojamas A++ energetinio efektyvumo klasės. Pagal šią klasę parenkamos išorinių atitvarų, langų, stogo savybės. Suprojektuota galerija saugo pastatą nuo perkaitimo ir ženkliai sumažina vėsinimo energijos kiekį. Taip pat, planuojama įrengti antriniam vandens panaudojimui skirtą lietaus vandens surinkimo sistemą nuo pastato stogų ir įdiegti išmanias pastato sistemas, kurios leistų automatiškai valdyti apšvietimą, apsaugą, įėjimo kontrolę ir pan. Rengiant pastato techninį projektą bus parinktos moderniausios ir efektyviausios inžinerinės sistemos, siekiama mažiausių eksploatacinių kaštų.

9. MOKSLO PASKIRTIES PASTATO IR SKLYPO BENDRIEJI RODIKLIAI

BENDRIEJI STATINIO RODIKLIAI

<i>Eil. Nr.</i>	<i>Pavadinimas</i>	<i>Mato vienetas</i>	<i>Kiekis</i>	<i>Pastabos</i>
<i>Žemės sklypas</i>				
	Žemės sklypo plotas	m ²	5090	
	Žemės sklypo užstatymo intensyvumas	%	39	
	Žemės sklypo užstatymo tankis	%	30	
	Pastato užstatymo plotas	m ²	1530	
	Kietų dangų plotas žemės sklype	m ²	904	Takai, sporto aikštelė ir automobilių stovėjimas
	Želdynų plotas žemės sklype	m ² %	2744 m ² 54 %	
	Automobilių stovėjimo vietų skaičius žemės sklype	vnt.	4	Iš jų 1 vt. ŽN A tipo, 1 vt. elektromobiliui. Aptarnaujantis transportas turi papildomą vietą (penktą).

	Dviračių stovėjimo vietų skaičius žemės sklype	vnt.	10	Papildomai vietos paspirtukams ir kitoms riedančios priemonėms.
	Vaikų poreikiams skirtų žaidimo aikštelių bendras plotas	m ²	2473	

Pastatas

	Pastato bendrasis plotas	m ²	2768	Rūsysis, cokolis, pirmas, antras aukštai.
	Pastato bendrasis antžeminis plotas	m ²	2004	Cokolis, pirmas, antras aukštai
	Pastato rūšio plotas	m ²	764	
	Pastato tūris	m ³	14300	
	Pastato aukštų skaičius	vnt.	2	Leistina iki 3
	Pastato aukštis	m	11,76	Nuo pastato ar jo dalies statybos zonos esamo žemės paviršiaus vidutinės altitudės. Leistina iki 12 m
	Pagrindinis plotas	m ²	1792	
	Pagalbinis plotas	m ²	975	

Kiti duomenys

	Vaikų skaičius	vnt.	140	
	Vaikų grupių skaičius	vnt.	8	
	Plotas 1 (vienam) vaikui	m ² / vnt.	19,77	Skaičiuojant su rūšio ir priedangos patalpomis

10. MOKSLO PASKIRTIES PASTATO STATYBOS TRUKMĖ, SUSTAMBINTA BENDRA STATYBOS KAINA, Į KURIAJĄ BŪTŲ ĮTRAUKTOS VISOS APLINKOS TVARKYMO, INŽINERINIŲ SISTEMŲ, LAUKO ŽAIDIMO AIKŠTELIŲ ĮRENGIMO IR KITOS SU OBJEKTO STATYBA SUSIJUSIOS IŠLAIDOS, NESKAIČIUOJANT BALDŲ. (Taip pat atskirai pateikti išskirtas sklypo darbų ir statinių statybos kainas.)

Prognozuojama statybos vertė. Statybos kaina – 7 368 900,00 Eur su PVM (6 090 000,00 Eur be PVM). Į šią sumą įtrauktos visos aplinkos tvarkymo ir kitos su objekto statyba susijusios išlaidos, bet neįtrauktos pastato baldų, technologinės įrangos pirkimo išlaidos bei už sklypo ribų galimai projektuojamų sprendinių išlaidos, kurios reikalingos projekto įgyvendinimui.

Statinių statybos kaina - 6 778 000 Eur su PVM

Sklypo darbų statybos kaina - 590 900 Eur su PVM

Statybos investicijų dydis, tenkantis paslaugos gavėjui. Skaičiuojant pagal darželinukų skaičių vienam vaikui tenka 52 635,00 Eur. ($7\,368\,900,00 / 140 = 52\,635,00$ Eur)

Projektuojamo pastato tūrio ir bendrojo ploto santykis su mokinių skaičiumi. Mokinių skaičiaus ir pastato tūrio (požeminio ir antžeminio) santykis $14300 / 140 = 102,14$ m³/mok. Mokinių skaičiaus ir pastato bendro ploto santykis $2768 / 140 = 19,77$ m²/mok.

Prognozuojami eksploataciniai kaštai ir juos pagrindžiančios priemonės (pvz. Antrinis šilumos energijos panaudojimas, priemonės energetinių resursų poreikiams ir nuostoliams sumažinti ir kt.). Darželio pastato projektu siekiama minimalių eksploatacinių kaštų. Tūriai ortogonalūs, nesudėtingos geometrijos. Pietiniame ir vakariniame fasaduose suprojektuota lauko galerija, sauganti pastatą nuo perkaitimo. Pastato konstrukcijos projektuojamos iš ilgaamžių medžiagų, iš esmės nereikalaujančių jokios priežiūros, pastato fasadai natūraliai senstantys, priežiūros iš esmės nereikalaujantys. Numatoma galimybė įrengti lietaus vandens surinkimo sistemą jo antriniam panaudojimui.

Numatoma statybos trukmė. Numatoma statybos trukmė su įrengimu – 18 mėnesių.

Kiti sprendimai, suteikiantys galimybę užsakovui gauti ekonominę naudą. Siekiant ekonominio naudingumo, tvaraus pastato potencialo panaudojimo ir bendruomeniškumo skatinimo, projekte dalis darželio lauko ir vidaus erdvių pritaikomos bendruomenės reikmėms po darželio darbo laiko. Šios patalpos atliepia įvairius bendruomenės poreikius: foje su amfiteatru, renginių salė, sporto salė, priedangos patalpose įrengtos teminės veiklos, neformalaus švietimo klasės, virtuvė (gali būti perleidžiama kitam operatoriui organizuojant maitinimą renginių metu). Autonomiškumo šioms patalpoms suteikia individualūs įėjimai iš lauko. Darželio lauko “parko” zona taip gali būti pritaikyta neformaliai ugdymui, rekreacijai, renginiams darželio ne darbo metu.

11. KITA INFORMACIJA

Universalus dizainas. Projektas atitinka universalaus dizaino reikalavimus ir gerąsias praktikas. Pastato pagrindiniai įėjimai projektuojami žemės lygyje, be laiptų, slenksčiai ne didesni kaip 1cm. Vestibiulyje projektuojama laiptinė ir liftas keliantis į visus pastato aukštus. Laiptinės atitinka reglamentuotus statinių prieinamumo reikalavimus ir ISO standartus.

Patalpos funkciškai yra sugrupuotos taip, kad judėjimas būtų patogus ir racionalus. Judėjimas patalpose yra intuityvus, erdvės gerai apšviestos. Visuose judėjimo keliuose patogiai gali prasilenkti ir apsisukti žmonės su judėjimo negalia. San. mazgai projektuojami pagal ISO standartus.

Esamas sklypas pasižymi ištisu reljefo šlaitu šiaurės, pietų kryptimi. Projekte reljefas suformuotas sudarant du sąlyginai plokščius lygius, kad būtų sukurta daugiau ploto pritaikyto žmonėms su judėjimo negalia. Ties dviejų lygių peraukštėjimu, pastate projektuojamas liftas. Sklype projektuojami takai kurių santykis nėra statesnis nei 1:20, judėjimas yra patogus visoms žmonių grupėms.

Gaisrinės saugos sprendimai. Remiantis Vilniaus bendruoju planu ir Vilniaus informacine sistema, aplink sklypą yra esmi 3 gaisriniai hidrantai, vienas prie sklypo ribos Braškių g., du kitoje Maumedžių g. pusėje. Aplink sklypą iš trijų pusių yra suformuoti asfaltuoti pravažiavimai (gatvės, kiemo įvažas) leidžiantys judėti gaisrinės transportui.

Evakuaciniai išėjimai pastate išdėstyti atstumais, kurie užtikrina saugų evakuacijos kelią iš visų pastato patalpų ir aukštų. Pagal reikalavimus įrengiamos priešgaisrinės vitrinės ir durys. Projektuojamos tik reikalavimus atitinkančios medžiagos.