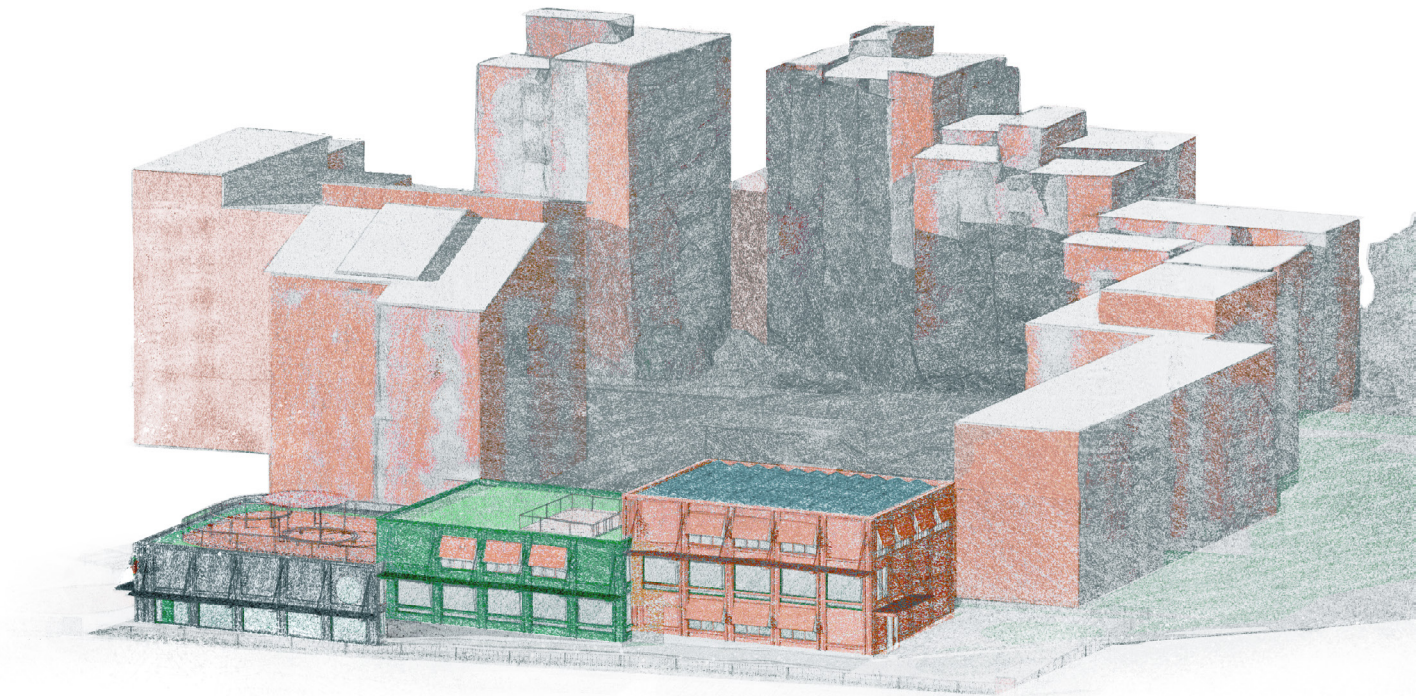




VAIKYSTĖS STOGAS

MOKSLO PASKIRTIES PASTATAS (VAIKŲ DARŽELIS)
BRAŠKIŲ G. 54, VILNIUS

Aiškinamasis raštas



Trumpas koncepcijos aprašymas

Darželis - tai vieta pirmosioms vaiko interakcijoms su jį supančiu pasauliu, pažintis su bendruomene už šeimos ribų ir erdvė pradedanti formuoti savarankišką mažo žmogaus asmenybę. Suprantant šią svarbią misiją, darželio architektūra siekia kurti atvirą, su aplinka bendraujančią pastatą, saugią, bet tyrinėti skatinančią erdvę, įdomų, įvairų ir spalvingą foną vaiko patirtims skleisti.

Naujasis darželis projektuojamas Braškių ir Maumedžių gatvių sankirtoje, įsiterpęs į susiformavusią gyvenamąją teritoriją, ženkliai žemėjančio reljefo, siaurame, pailgame, nedideliame sklype. Siekiant išsaugoti kuo daugiau sklypo teritorijos lauko veikloms, itin svarbioms ikimokykliniam ugdymui, išplatėjančioje sklypo šiaurinėje dalyje, ties Braškių ir Maumedžių gatvių sankryža, formuojama erdvi, aktyvi žaidimų ir sporto zona, veikianti kaip darželio atvykimo aikštė, pastato, o tuo pačiu ir viso rajono bendruomenės susitikimų, interakcijų vieta. Tuo tarpu sąmoningai kompaktiškas pastato tūris talpinamas siaurojoje pietinėje sklypo dalyje viena puse atsiveriantis į aktyvią viešąją erdvę, priešingoje, pietinėje - šešėliuojamas greta žaliuojančio parko.

Į tris mažesnio mastelio tūrius suskaidyta pastato programa organiškai įsiterpia į kylantį sklypo reljefą, o tuo pačiu ir aiškiu perimetru užbaigia iki šiol atvirą gretimą daugiabučių kvartalą bei suformuoja ramų, nuo gatvių atskirtą, vidinį kiemą. Į šį kiemą orientuojamos rytinės saulės nušviestos darželio grupių patalpos, tuo tarpu vakarinėje pastato pusėje, į Maumedžių gatvę atsiveria visus pastato aukštus jungiantis susitikimų ir bendravimo holas.

Žemiausiame tūryje, persipinančiame su priešais formuojama žaidimų erdvė, koncentruojamos aktyvios pastato funkcijos - renginių ir sporto salės bei aula su amfiteatru. Už amfiteatrinių pusaukščio laiptų vedančių į darželio grupių patalpas, reljefe panardintame rūšio aukšte talpinamos pagalbinės pastatų aptarnaujančios funkcijos kartu su priedanga. Tuo tarpu administracijos bei specialistų kabinetų grupė įkurdinama trečiame aukšte.

Žemėjančių pastato tūrių kompleksą užbaigia ir nedidelę sklypo lauko erdvę išplečia skirtingai išnaudoti stogai - ant žemiausio tūrio formuojama vaikų žaidimų ir edukacinė erdvė, virš jos darbuotojų poilsio bei techninė terasa ir ant viršutinio stogo įrengta saulės elektrinė.

Kompaktiško, racionalaus tūrio, tačiau spalvingas naujasis darželis kuria tamprius ryšius su aplinkine teritorija ir jos gyventojais, formuoja pastato bendruomenę jungiančias vidines erdves, siūlo skirtingai įveiklintas lauko zonas, o kartu ir pakylėja mažą vaiko pasaulį arčiau prie dangaus. Taip atliepiama šio darželio esminė misija - visapusiškai ugdyti jauną žmogų, ir tuo pačiu atnešti naują energiją į šį prisnūdusį gyvenamąjį rajoną.

1. ARCHITEKTŪRINĖ IDĖJA

1.1. Pastato ir sklypo sutvarkymo idėja

Naujasis darželis numatomas Braškių ir Maumedžių gatvių sankirtoje, nedideliame sklype, įsiterpusiame į gana tankiai užstatytą ir susiformavusią gyvenamąją teritoriją. Ženkliai žemėjančio reljefo sklypas rytine kraštine ribojasi su raudonų plytų, savitos užstatymo struktūros daugiabučių kvartalu, vakarine - su kitapus Maumedžių gatvės įsikūrusia blokuotų privačių namų teritorija, šiaurinėje pusėje nusileidžia į pagrindinę kvartalo sankryžą, o pietinėje - prisiliečia prie gausiai žaliuojančios viešosios erdvės - kvartalo parkelio.

Darželiui skirtas sklypas yra nedidelis, pailgos, siauros formos, išplatėjantis žemajoje dalyje, iš dviejų pusių ribojasi su neintensyvaus eismo rajono gatvėmis ir viena kraštine su daugiabučių kvartalo vidine gatvele. Įsivertinus šias sklypo ypatybes, naujojo darželio tūris sąmoningai pasirinktas kuo kompaktiškesnis, užpildantis siaurąją pietinę sklypo dalį tarp Maumedžių gatvės ir vidinės daugiabučių gatvelės, taip išsaugant didžiausią galimą laisvą neužstatytą sklypo plotą darželinukų žaidimams ir veiklai lauke, kas yra ypatingai svarbu ikimokykliniam ugdymui.

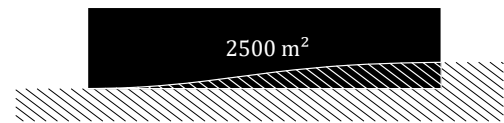
Siekiant sustiprinti ir išryškinti jau esamą kvartalo bendruomenės erdvės charakterį, sklypo šiaurinėje dalyje, ties Braškių ir Maumedžių gatvių sankryža, formuojama erdvi, aktyvi žaidimų ir sporto zona, veikianti kaip darželio atvykimo aikštė, pastato, o tuo pačiu ir viso rajono bendruomenės susitikimų, interakcijų vieta. Tuo tarpu kompaktiškas stačiakampio plano pastato tūris talpinamas siaurojoje pietinėje sklypo dalyje, tarp dviejų esamų brandžių medžių grupių, viena puse atsiveriantis į aktyvią viešąją erdvę, priešingoje, pietinėje - šešėliuojamas greta žaliuojančio parko.

Pastato programa suskaidyta į tris skirtingo aukščio mažesnio mastelio tūrius organiškai įsiterpia į kylantį sklypo reljefą, pabrėžiant gatvės silueto šlaitą. Maumedžių gatvės perimetre koncentruotas darželio kompleksas užbaigia iki šiol atvirą puslankiu išdėstytą daugiabučių kvartalą bei suformuoja ramų, nuo gatvių atskirtą, vidinį kiemą. Į šį kiemą natūraliai orientuojamos rytinės saulės nušviestos daugiau ramybės reikalaujančios darželio grupių patalpos, tuo tarpu vakarinėje pastato pusėje, į Maumedžių gatvę atsiveria visus pastato aukštus jungiantis žaidimų ir bendravimo holas. Holo erdvė papildoma dideliais vitrininiais langais pabrėžiančiais kylantį gatvės siluetą, kuriuose išryškėja aukštus jungiantys atviri laiptai. Norint užtikrinti patogų patekimą į vidaus patalpas, į holo erdvę numatyti du įėjimai tiek iš apatinės šiaurinės sklypo dalies (Braškių įėjimas), tiek iš viršutinės pietinės terasos (Maumedžių įėjimas).

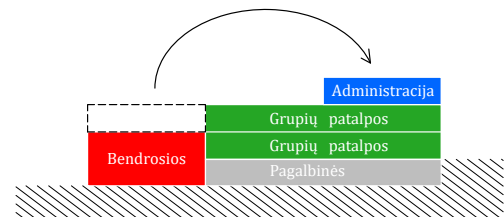
Sklypo centre, žemiausiame tūryje, atsiveriančiame į priešais formuojama žaidimų erdvę, koncentruojamos aktyvios pastato funkcijos - renginių ir sporto salės bei pagrindinio įėjimo fojė. Čia planuojamas ir pagrindinis lankytojų patekimas į pastatą, o vidinės funkcijos - transformuojamos ir užpildančios gretimas lauko erdves.

Už amfiteatrinį pusaukščio laiptų vedančių į darželio grupių patalpas, kylančiame reljefe panardintame rūšio aukšte talpinamos pagalbinės pastatų aptarnaujančios funkcijos, kurių gale numatoma civilinė priedanga. Tuo tarpu administracijos bei specialistų kabinetų grupė įkurdinama trečiame aukšte, virš dviejų darželinukų patalpų aukštų.

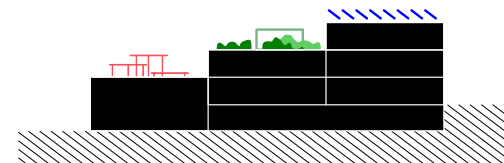
Palaipsniui žemėjančių pastato tūrių kompleksą užbaigia ir nedidelę sklypo lauko erdvę išplečia skirtingai išnaudoti stogai - ant įėjimo tūrio formuojama vaikų laisvalaikio terasa su žaidimų, edukacijos erdvėmis, greta administracijos patalpų - darbuotojų poilsio ir techninė terasa, o ant aukščiausio stogo įkurdinama saulės elektrinė. Išnaudotos stogų terasos sukuria tiesioginį ryšį su lauku kiekvienam pastato aukštui, todėl užtikrina visų pastato erdvių lygiavertiškumą. Į šiaurinę pusę nusilaipiuojantys stogai leidžia terasose užtikrinti tiek saulės nušviestas zonas, tiek ir suteikia šešėlį, esant kaitriai vidurdienio saulei. Tuo tarpu nužemėjantis tūris papildomai



Kompaktiškas tūris reljefo perkirtime



Programa



Lauko erdvė išplečiama ant stogo

nešėšėliuoja didžiosios kiemo žaidimų zonos, o jai jaukus pavėsis formuojamas želdynais ar nedideliais paviljonais.

Nors sklypas nėra gausiai apželdintas, siekiama išsaugoti praktiškai visus brandžius geros būklės medžius, o pastatą integruoti greta jų. Taip užtikrinama gyva ir jauki gamtiška aplinka nuo pat pastato gyvavimo pradžios.

Pastato tūriai papildomai išryškinami skirtingomis, aplinkos įkvėptomis spalvomis - raudonų plytų kontekstą atliepiančia raustančių braškių spalva, gamtinio karkaso maumedžių žalia ir žemiška lyg medžių kamienai - juoda. Kompaktiško, racionalaus tūrio, tačiau spalvingas naujasis darželis kuria tamprus ryšius su aplinkine teritorija ir jos gyventojais, formuoja pastato bendruomenę jungiančias vidines erdves, siūlo skirtingai įveiklintas lauko zonas, o kartais ir pakylėja mažą vaiko pasaulį arčiau prie dangaus. Taip atliepiama šio darželio esminė misija - visapusiškai ugdyti jauną žmogų, o kartu ir atnešti naują energiją į šį prisnūdusį gyvenamąjį rajoną.

1.2. Pastato identiteto ir poreikių išpildymas

Mokslo įstaigos esminis tikslas - ugdyti savarankiškas, laisvas ir atsakingas asmenybes. Šiame procese svarbus ne tik mokytojas, ugdymo programa, bet nemažiau įtakos turi ir fizinė vaikų aplinka. Šio konkurso atveju, kuriama mažiausiems, pirmuosius mokymosi žingsnius žengiantiems žmonėms skirta aplinka. Suprantant šią svarbią misiją, darželio architektūra siekia kurti atvirą, su aplinka bendraujančią pastatą, saugią, bet tyrinėti skatinančią aplinką, įdomų, įvairų ir spalvingą foną vaiko patirtims skleisti.

Kuriant darželio pasiūlymą, didelis dėmesys skirtas ne tik pastato architektūrinei koncepcijai, bet ir bendrai sklypo vizijai, geriausiai išpildančiai vietos potencialą. Kompaktišku tūriu išsaugojus maksimaliai didelę neužstatytą sklypo teritoriją, ji papildoma įvairiomis funkcijomis, o lauko erdvė papildomai išplečiama pakylėjant ją ant pastato stogų. Vidaus erdvės projektuojamos įdomios ir intriguojančios, susipinančios tarpusavyje ir su lauko erdvėmis, laisvai pritaikomos įvairiausioms veikloms. O visa teritorija kuriama draugiška kiekvienam pastato naudotojui, nepriklausomai nuo jo fizinių gebėjimų.

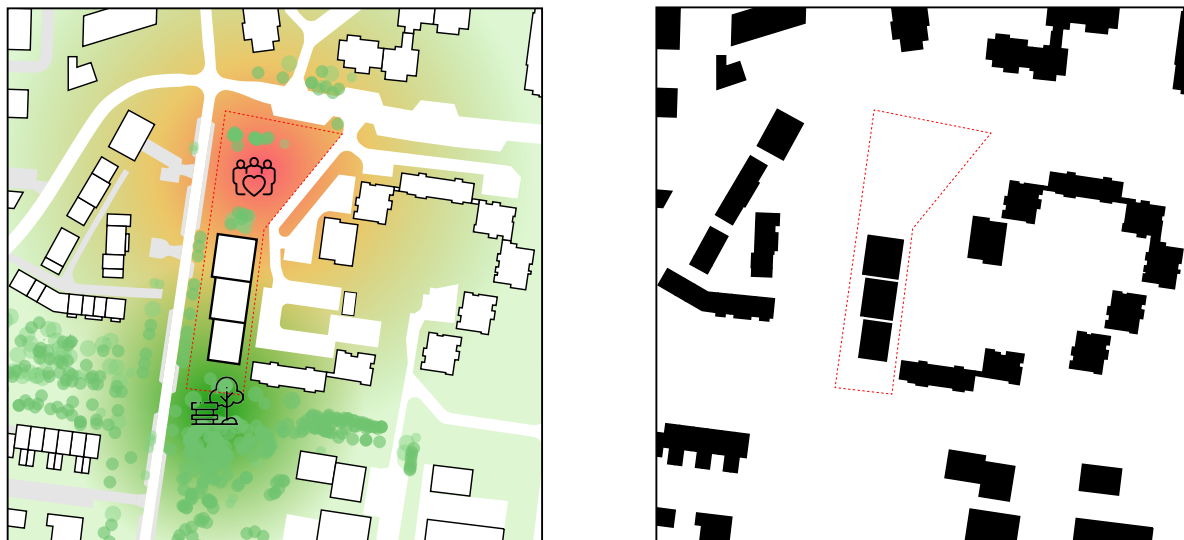
Siekama, kad pastatas ir teritorija galėtų būti naudojama ne tik darželio, bet ir visos aplinkinės bendruomenės reikmėms. Projektuojamos transformuojamos, daugiafunkcinės erdvės gali būti nuomojamos ar kitaip išnaudojamos darželio nedarbo metu. Teritorijos rekreacinės, žaidimų ir sporto erdvės pritaikytos įvairių amžiaus grupių vaikams, o tuo pačiu tampa ir kaip viena iš pagrindinių aplinkinės bendruomenės viešųjų erdvių ir naujuoju jos centru.

Vidaus patalpos kuriamos šviesios, dideliais langais atsiveriančios į aplinką. Pastatas orientuojamas ilgosiomis kraštinėmis rytų-vakarų kryptimi, kur darželio grupių patalpos planuojamos su langais į ramesnę rytinę pusę, taip užtikrinant reikalingą natūralios šviesos poreikį. O žaidimų, bendravimo holai atsiveria į aktyvią vakarų pusę. Interjere naudojamos natūralios, sveikos medžiagos. Kuriamas ryšys ir skaidrumas tarp skirtingų patalpų.

Skirtingo dydžio tūrių, įvairialypių lauko ir vidaus erdvių, gyvų spalvų ir detalių visuma kuria mažiausiam pastato naudotojui artimą architektūrą, įdomią, tyrinėti skatinančią erdvę, jaukią aplinką, stimuliuojančią tarpusavio bendravimą, kurioje vaikai jaustųsi lyg namie. O sklandžiai į miesto audinį integruotas pastatas - siekia įtraukti vietos bendruomenę ir tapti nauju šios monofunkcinės teritorijos žiburiu.

2. PASTATO URBANISTINIS INTEGRALUMAS

2.1. Formuojamos erdvinės struktūros santykis su aplinkine teritorija



Planuojamas mokslo paskirties pastatas numatomas Jeruzalės rajono centre, Braškių ir Maumedžių gatvių kampe. Rytinėje pusėje sklypas ribojasi su 6-8 aukštų raudonų plytų stačiakampio-kvadratinio plano daugiabučių kvartalu, tuo tarpu vakarų pusėje įsikūręs mažo aukštingumo vienbučių, dvibučių privačių namų rajonas. Sklype egzistuoja keletas brandesnių geros kokybės medžių grupių, didžiąja dalimi plyti pievelė su dvejomis bendruomenės naudojamomis žaidimų aikštelėmis.

Darželio pastatas siekia reaguoti į skirtingas sklypo gretimybes, jas sujungti ir suformuoti kokybiškas, teritorijos urbanistiką papildančias erdves, kurti pastatą sklandžiai įsiterpantį į kontekstą.

Kompaktiškas darželio tūris atitraukiamas į pietinę sklypo dalį, didžiąją jo erdvę užleisdamas jau besimezgančiai vietos bendruomenės erdvei. Čia, žemiausioje sklypo dalyje, greta pagrindinių gatvių susikirtimo formuojama aktyvi žaidimų ir sporto zona, jungianti tiek pastato, tiek ir aplinkinių gyventojų bendruomenes. Tuo tarpu pietinė sklypo dalis gausiau želdinama ir natūraliai sujungiama su greta esančio parko erdve.

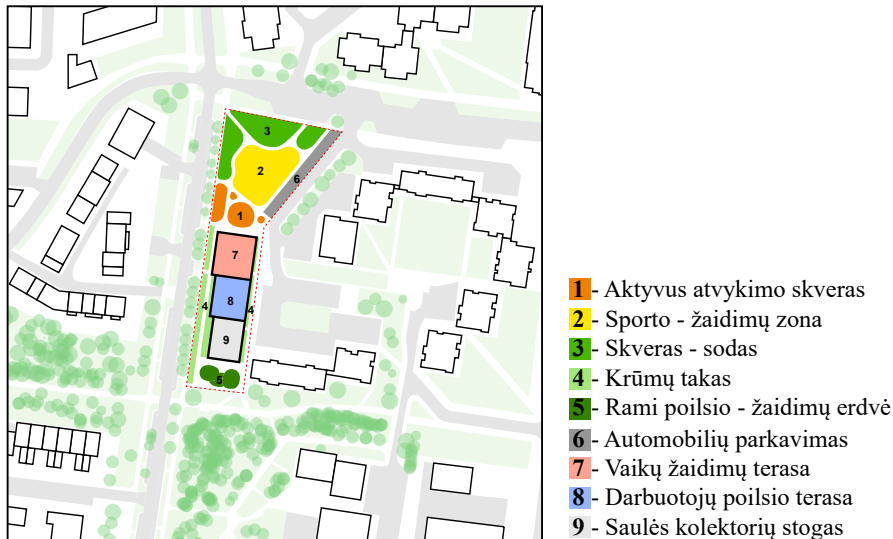
Pastato tūris suskaidytas į tris mažesnius sklypo reljefo siluetą pabrėžiančius blokus, atliepiančius aplinkinį užstatymo mastelį ir morfotipą, perimetru uždaro gretimą daugiabučių kvartalą, užbaigdamas formuoti nuo gatvių atskirtą vidinį kiemą. Taip organiškai atskiriamos tylos ir ramybės reikalaujančios bei aktyvios pastato vidaus erdvės.

2.2. Planuojamo objekto poveikis kraštovaizdžiui ir teritorijoje susiklosčiusiems funkciniam ir erdviniam ryšiams

Ilgą laiką planuojamo darželio sklypas tarnavo kaip aplinkinio mikrorajono viešoji erdvė. Joje šiuo metu egzistuoja žaidimų, sporto aikštelės, takai, suoliukai, keletas geros kokybės želdynų grupių. Strategiškai kompaktiškas darželio kompleksas įsiterpia į sklypą reaguodamas į jame jau susiformavusias ar gyventojų pamėgtas erdves, bei susiklosčiusius funkcinis ryšius jų nenaikindamas, bet puoselėdamas.

Siūlomu užstatymu išsaugomi praktiškai visi brandūs sklypo medžiai. Jų grupės įprasminamos ir ryškinamos papildomu želdinimu, formuojant saugias, intymias kiemo erdves, atribotas nuo aplinkinių gatvių. Vidinių sklypo takų tinklas sujungiamas su aplinkine pėsčiųjų jungčių sistema, taip išlaikant ir vystant esamus ryšius. Nors darželio sklypas aptveriamas perimetru, ties takų susikirtimais numatomi varteliai, kurių dalis galėtų būti atraktivi darželio nedarbo metu, o viduje formuojamos žaidimų, sporto, rekreacijos funkcijos naudojamos visos aplinkinės gyventojų bendruomenės. Kompaktiško tūrio išsaugota erdvi pastatą supanti sklypo teritorija želdinama perimetru, kuriant saugią ir jaukią, nuo aplinkinių gatvių atribotą vidinę kiemo erdvę.

3. TERITORIJOS SUTVARKYMO BEI TRANSPORTO IR PĖSČIŪJŲ SRAUTŲ SPRENDIMAI



3.1. Teritorijos sutvarkymo, dangų sprendiniai

Sklypo programa susideda iš aktyvių ugdymo, žaidimo, sporto funkcijų ir ramių, rekreacinių erdvių. Išsaugota maksimaliai didelė sklypo erdvė papildoma įvairiomis funkcijomis, intriguojančiomis erdvėmis pritaikytomis tiek vaikų, tiek ir platesnės bendruomenės poreikiams. Pietinėje pusėje išilgai Maumedžių gatvei išdėstyti pastato tūrių padalintas sklypas zonuojamas į skirtingo charakterio ir funkcijų erdves.

1- Aktyvus atvykimo skveras

Priešais pagrindinį pastato įėjimą saugomas esamų beržų ir pušų masyvas. Aplink jį formuojama nedidelė skvero tipo medžiais apželdinta atvykimo erdvė. Takeliai numatomi parkinės skaldelės, besifiltruojantys, aplink medžius paliekamos gausiai želdintos zonos. Greta įėjimo numatoma kieta išplauto agregato betono danga su išryškėjusiais akmenukais.

2- Žaidimų ir sporto zona

Tai pagrindinė sklypo erdvė, jungianti darželio naudotojus ir aplinkinę bendruomenę. Čia numatomos pagrindinės sporto ir žaidimų erdvės. Nedidelė (pusinė) krepšinio aikštelė, pritaikoma tinklinio ar padelio treniruotėms, vaikų žaidimų aikštelė, įgilintas medžio lentomis dengtas amfiteatras ir kitos funkcijos. Žaidimų aikštelių danga - liejama EPDM granulių danga, rausvos plytų spalvos, visos zonos danga - pralaidi skaldelės su praaugančia veja arba natūrali veja.

3- Perimetro skveras-sodas

Aktyvioji centrinė kiemo erdvė apjuosiamą jau dalinai susiformavusių, išsaugomų ir stiprinamo charakterio medžių perimetru. Čia sodinami papildomi įvairaus aukščio želdynai, sukuriantys barjerą nuo gatvės. Taip pat numatomas ir formuojamas vaizmedžių sodas bei vabzdžių edukacijai skirtos erdvės. Augalai įvairiaspalviai žydintys, pramaišiu su vaiskrūmiais, žemuogių ar braškių krūmeliais. Takelių danga - parkinė smėlio spalvos skaldelė.

4- Krūmų takas

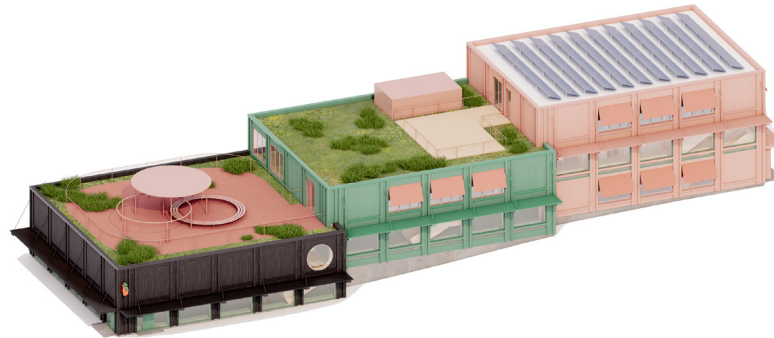
Maumedžių gatvės perimetru numatomas ištinis želdinimas krūmais, į kurį integruojama ir dalinai paslepiama sklypą juosianti tvora. Takas aplink pastatą atitraukiamas nuo pastato, kur taip pat numatomas želdinimas aukštesniais krūmais, pridengiančiais pastato cokolinę dalį. Takų danga kieta išplauto agregato betono, šviesaus smėlio spalvos. Tankus želdinimas krūmais numatomas ir rytinėje pastato pusėje, kur tarp daugiabučių namų aikštelės formuojama žalia zona. Sukurti barjerą nuo automobilių vizualinės taršos pasirenkami aukštesni, tankūs visžaliai krūmai.

5- Rami poilsio - žaidimų erdvė

Pietinėje pastato pusėje numatoma su gretimu parkeliu susiliejanti erdvė. Čia išsaugomi esami želdynai tankinami naujais medžiais, po jais pievoje numatomos sūpynės, pikniko stalai, suoliukai. Erdvė orientuojama ramiam poilsiui. Iš šios zonos numatomas kitas įėjimas į pastatą. Takų danga - šviesi skaldelė, ties įėjimu numatoma kieta išplauto betono danga.

6- Automobilių parkavimas

Palei vidinę kvartalo gatvelę numatoma darbuotojų ir lankytojų automobilių sustojimo aikštelė. Aikštelė apribojama aukštų krūmų perimetru bei medelių intarpais. Parkavimo vietų danga - pusiau pralaidi, raudonų plytų, su praaugančia veja.



7- Vaikų žaidimo terasa

Ant žemiausio pastato tūrio stogo formuojama darželinukams skirta poilsio erdvė. Čia numatomi edukaciniai užsiėmimai, daržo zona, lauko pamokėlės ir panašios veiklos tiesiogiai pasiekiamos iš antro aukšto patalpų. Stogas ekstensyviai želdinamas perimetru, o vaikų žaidimas pritaikyta erdvė dengiama minkšta EPDM danga,

8- Darbuotojų poilsio ir techninė terasa

Ant vidurinio tūrio įrengiamas dalinai eksploatuojamas stogas. Pusė jo išnaudojama įrengiant darbuotojų poilsio terasą dengtą termomedienos lentomis, dalyje likusios terasos numatomas tūris ventiliacijos įrenginiams, o laisva likusi erdvė ekstensyviai želdinama sekulentų kilimu pramaišiu su žydinčios pievos intarpais.

9 - Saulės kolektorių stogas

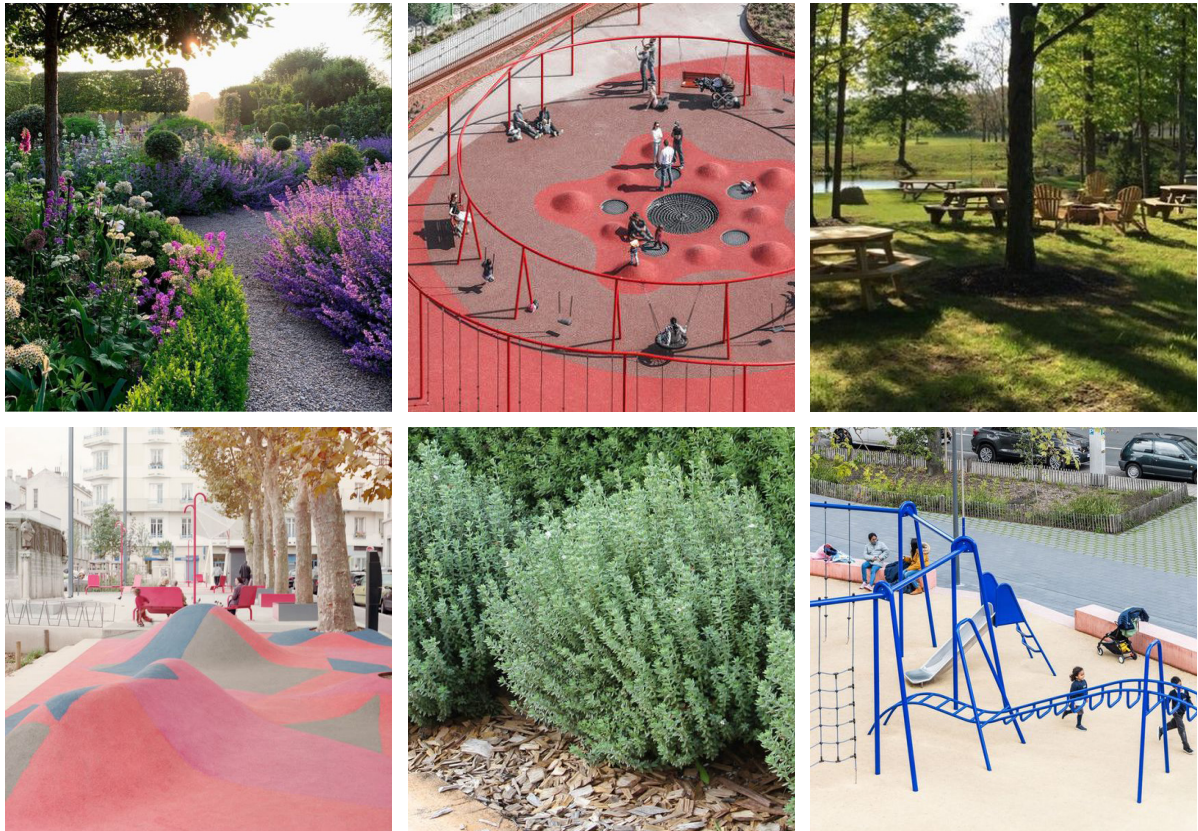
Viršutinis, nuo žemės nematomas stogas dengiamas fotovoltiniais saulės elementais, užtikrinančiais pastatui aptarnauti reikalingos elektros poreikius.



3.2. Kraštovaizdžio, apželdinimo sprendimai

Skypas yra įsiterpęs į miestietišką aplinką, jame vyrauja pavienės medžių grupės, beržai, pušys, liepos, kaštonai ir šienaujama veja su savaiminiais takais. Naujai vystomame sklype išsaugomi esami želdiniai ir stiprinamas jų charakteris. Sukuriamos intensyviai želdintos salos su parkinės skaldelės dangos takais. Intensyviau želdinamas sklypo perimetras, siekiant sukurti barjerą tarp gatvių erdvės ir jaukaus vidinio kiemo. Plotuose prie gatvių numatomos įvairių miesto kraštovaizdžiui būdingų medžių grupės bei krūmai. Aplink aktyviają žaidimų ir sporto erdvę numatoma daugiau spalvingai žydinčių medžių ir krūmų, formuojamas vaismedžių, uogų sodelis, tuo tarpu palei Maumedžių gatvę ir rytinėje pastato pusėje - vyraujančios žalios spalvos visžaliai krūmai. Pietinėje pusėje numatomi parkiniai medžiai su po jais formuojama veja. Vejoje numatomi poilsiu skirti gultai, suolai, vieta piknikams.

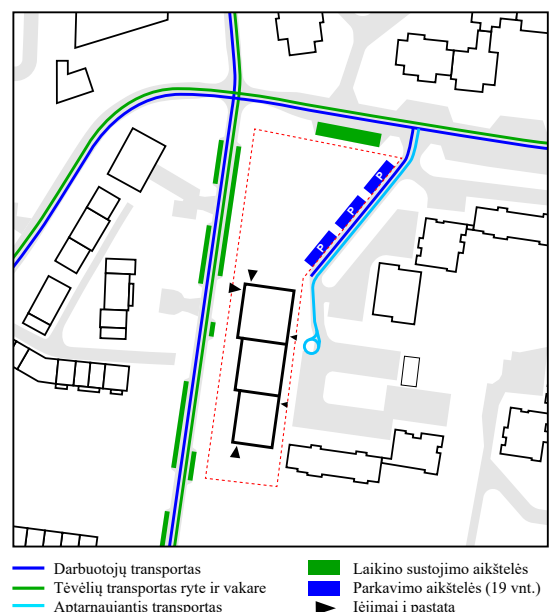
Žaidimų aikštelės aktyvioje zonoje projektuojamos įdomios, unikalios, kūrybiškumą skatinančios, miestietiškos. Joms naudojamos ryškios, kontrastingos spalvos, kuriamas aktyvus charakteris.



3.3. Transporto sprendimai

Darželio sklypas ribojasi su dvejomis, neintensyvaus eismo vietinėmis kvartalo gatvėmis. Maumedžių gatvės atkarpa prie sklypo yra numatyta rekonstrukcija, kuria optimizuojama važiuojamoji dalis ir įrengiamas parkavimas iš abiejų gatvės pusių. Vaikų atvežimui ir pasiėmimui iš darželio siūloma naudotis trumpalaikio sustojimo Maumedžių ir Braškių gatvių parkavimo vietose. Tai netrikdytų vietinių gyventojų eismo ir nesudarytų kamščių piko valandomis, nes išnaudotą esamą ir plečiamą viešą automobilių stovėjimo infrastruktūrą.

Tuo tarpu pagal nuo lapkričio 1 d. įsigaliojančioje STR 2.06.04:2014 „GATVĖS IR VIETINĖS REIKŠMĖS KELIAI. BENDRIEJI REIKALAVIMAI“ redakcijoje pateiktus reikalavimus, darželio pastatui numatoma 1 parkavimo vieta 40 vaikų ir 1 parkavimo vieta 3



darbuotojams. Bendras apskaičiuotas poreikis - 19 automobilių parkavimo vietų. Šios vietos numatomos sklypo ribose palei vidinę kvartalo gatvę atsišakančią nuo Braškių gatvės. Kadangi ši gatvelė aptarnauja ir vidinius daugiabučius, ir nepatenka į šiuo metu suformuotus sklypus, jos profilį siūloma keisti, jį platinant link sklypo iki 5.5 m, o gyvenamų daugiabučių namų pusėje, greta esamos vejos įrengiant pėsčiųjų taką. Arčiausiai pagrindinio įėjimo į pastatą numatomos dvi parkavimo vietos neįgaliesiems. Šis parkingas būtų naudojamas tik pastato darbuotojų poreikiams, todėl eismas nebūtų intensyvus, o po darbo, vietos galėtų būti naudojamos aplinkinių gyventojų.



- Pagrindiniai pėsčiųjų / dviračių takai
- Patekimai į sklypą
- Takai sklypo viduje
- Dviračių stovai
- ▲ Įėjimai į pastatą

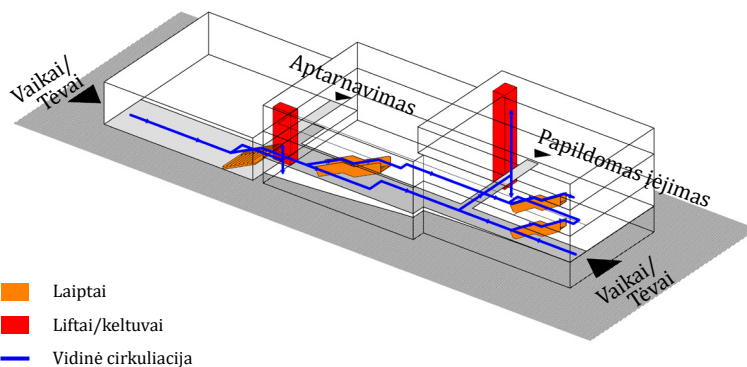
Aptarnaujančio transporto, produktų pristatymo įvažiavimas numatomas iš Braškių gatvės vidine kvartalo gatvele. Pastato rytinėje pusėje įrengiami du papildomi įėjimai sujungti su rūšio aukšte planuojamomis sandėliavimo ir virtuvės patalpomis.

3.4. Pėsčiųjų, dviračių eismas, viešasis transportas

Darželis projektuojamas gana tankiai apgyvendintoje teritorijoje, kurioje susiformavusios stiprios pėsčiųjų jungtys. Sklypą supa neintensyvaus vidinio kvartalo eismo gatvės, kuriose atskiri dviračių takai nėra numatyti, tačiau sklypas laisvai pasiekiamas bemotorėmis transporto priemonėmis ir pėsčiomis iš visų pusių. Siekiant užtikrinti patogų patekimą į teritoriją, numatomi 9 varteliai iš visų sklypo pusių. Prie pagrindinių pastato įėjimų šiaurinėje ir pietinėje pusėje įrengiami dviračių stovai (36 vietos).

4. DARŽELIO PASTATO FUNKCINIS SUPLANAVIMAS

4.1. Pastato funkcijos aprašymas



- Laiptai
- Liftai/keltuvai
- Vidinė cirkuliacija

Projektuojamas pastatas skaidomas į keturias pagrindines funkcines grupes. Aktyviausia veikla, orientuota ne tik į pastato naudotojus bet ir į aplinkinę bendruomenę (renginių erdvė, sporto salė, fojė-aula) numatoma pirmame pastato aukšte, atsiverianti į aktyvią žaidimų zoną ir atvykimo skverą. Iš šios zonos per pusaukštį peraukštėjimą patenkama į dviem aukštais išdėstytas, į rytus orientuotas darželio grupių patalpas su jas jungiančiu atviru holu-atriumu. Į holą numatomas ir papildomas įėjimas iš pietinės pastato pusės. Darželinukų privačios patalpos papildomos aktyvesnėmis užsiėmimų, sensorinėmis erdvėmis, kurių numatoma po vieną kiekviename aukšte. Pirmame aukšte numatomos keturios universalios darželio grupės, antrame aukšte - nuo 3 metų amžiaus vaikų grupių patalpos.

Administracijos ir specialistų darbo kabinetai bei darbuotojų poilsio erdvės įkurdinamos trečiame pastato aukšte, susijungiančiame su kitomis funkcijomis tuo pačiu vakariniu atriumu ir atvirais laiptais jame.

Pagalbinės pastatą aptarnaujančios funkcijos, sandėliavimo patalpos, techninės patalpos, virtuvė ir civilinė priedanga numatomos rūšio aukšte, kuris dėl aukščių perkirčio yra panardintas po žeme. Šiame aukšte, patalpose, kur reikalingas apšvietimas, įrengiami langai sienose ir šviesduobės. Rūšio aukštas laisvai pasiekiamas iš pirmo pastato aukšto ir yra tik 1 m žemiau, nei šiaurinio įėjimo altitudė, todėl reikalauja vos keletos laiptų pakopų.

Patekimai į pastatą numatomi iš šiaurinės pusės bei pietinės pusės, kur patenkama tiesiai į darželinukų grupių patalpas, jei atvykstama iš kitos pastato pusės. Įėjimai ženklina braške (šiaurinis) ir maumedžiu (pietinis). Tuo pačiu numatomi papildomi įėjimai iš rytinės kiemo pusės tiesiai į evakuacinę laiptinę bei į pagalbines rūšio aukšto erdves.

Ant nusilauptuojančių pastato tūrių stogų projektuojamos darželinukams ir darbuotojams skirtos terasos. Antrame pastato aukšte įrengiama dalinai želdinta poilsio erdvė vaikams, kur galėtų vykti įvairios edukacinės veiklos, pamokėlės, ant stogo numatyta zona nedideliam braškių darželiui. Tuo tarpu aukščiau esantis stogas pritaikomas techninėms pastato reikmėms, kur talpinama pagrindinė vent. kamera, aptaisyta akustinėmis sienutėmis. Greta jos numatoma darbuotojų poilsio terasa, į kurią patenkama per bendrąją poilsio erdvę trečiame aukšte. Likusi stogo dalis ekstensyviai želdinama, taip sumažinant lietaus vandens surinkimo krūvį pastato vidinėms inžinerinėms sistemoms. Stogo terasos pakelia lauko erdvę į kiekvieną aukštą, taip užtikrinant jų visų lygiavertiškumą ir tamprų ryšį su pastato aplinka.

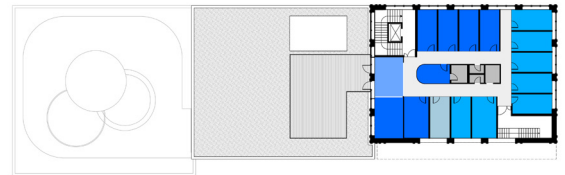
4.2. Pastato funkcijos lankstumas

Darželio erdvės projektuojamos taip, kad jas būtų galima pritaikyti skirtingiems poreikiams. Renginių ir sporto salės numatomos su atveriamomis pertvaromis į pagrindinį fojė, esant dideliems renginiams ar bendruomenės susirinkimams. Šios salės taip pat galėtų būti sujungiamos tarpusavyje transformuojama pertvara, taip išdidinant salę ir pritaikant ją sporto užsiėmimams. Padidinta salė galėtų būti nuomojama skirtingoms treniruotėms ar kitiems aplinkinių gyventojų poreikiams. Dėl šios priežasties rūšio aukšte numatomos didesnės, nei būtina darbuotojų persirengimo patalpos, kurios darželio nedarbo metu, galėtų būti naudojamos nuomojant sporto salės erdvę.

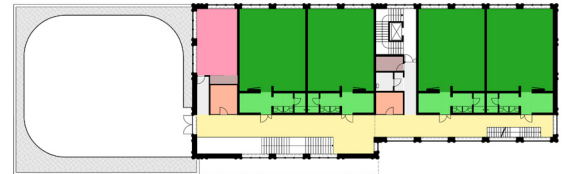
Didelė civilinė priedanga numatoma po pietine pastato dalimi, kuri talpina visus pastato vaikus ir darbuotojus, užtikrinant 1.5 m² vienam žmogui. Ne pavojaus atveju ši erdvė numatoma naudoti kaip skalbykla ir sandėlis. Funkcijos, kurios būtų pasirenkamos laikinam priedangos naudojimui turi būti tokios, kad pavojaus atveju priedangą būtų galima atlaisvinti ir paruošti tarnauti pagal paskirtį per 72 val.

4.3. Universalus dizainas

Pastato ir prieigų prieinamumas žmonėms su fizine negalia pritaikomas vadovaujantis STR 2.03.01:2019 „Statinių prieinamumas“. Visos darželio patalpos projektuojamos, vadovaujantis universalus dizaino principais, kad pastatas būtų patogus visiems vaikams ir suaugusiems, nepriklausomai nuo jų funkcinio gebėjimo. Pastato prieigos, taip pat lauko erdvės, kurios yra skirtos žaidimams ir poilsiui, pritaikytos ir ribotų galimybių vaikams. Visi įėjimai ir išėjimai iš pastato, vertikalūs ir horizontalūs judėjimas pastate, konstrukciniai ir įvairūs interjero elementai integruojami į pastato visumą organiškai, be kliūčių judėjimo kelyje. Orientavimuisi pastato ir lauko erdvėse skirta įranga numatoma vaikams suvokiamais ženklais. Evakuacinė sistema aiški ir pritaikyta visiems pastate esantiems žmonėms.



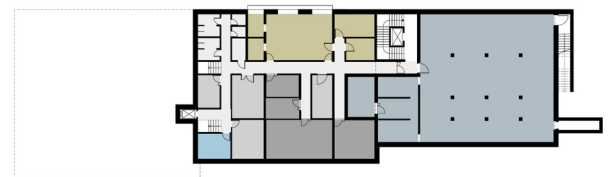
Trečio aukšto planas



Antro aukšto planas



Pirmo aukšto planas



Rūšio aukšto planas

PROGRAMA

■ Darželio grupių patalpos	■ Užsiėmimų patalpos
■ Grupių pagalbinės pat.	■ Sensorinis/nusiramino k.
■ Fojė/Holas	■ Pagalbinės/sandėliavimo
■ Sporto salė	■ Renginių salė
■ Darželio administracija	■ Aptarnaujantis personalas
■ Poilsio patalpa	■ Tualetai, archyvas
■ Švietimo pagalpos spec.	■ Koridoriai, wc
■ Priedangos patalpos	■ Virtuvės patalpos
■ Techninės patalpos	■ Sandėliavimo patalpos

5. PASTATO APDAILOS MEDŽIAGIŠKUMO SPRENDINIAI

5.1. Fasado medžiagiškumas



Pastato fasadai dengiami šilta, natūralia, malonia liesti medžiaga - dažytais termomedienos dailylentėmis. Dailylentės orientuojamos vertikaliai ir horizontaliai išgaunant tarpusavyje suauštą raštą ir vizualiai suskaidant fasadą į vienodus modulius. Moduliai atitinka vidinę pastato struktūrą, kuri išreiškiama vertikaliais pakalimais. Tarp vertikalų elementų įterpiami vitrininiai langai, o natūralus vėdinimas užtikrinamas atidaromomis aklinomis orlaidėmis tarp jų. Tūriai išryškinami skirtingomis, aplinkos įkvėptomis spalvomis - raudonų plytų kontekstą atliepiančia raustančių braškių spalva, gamtinio karkaso maumedžių žalia ir žemiška lyg medžių kamienai - juoda. Skirtingų tūrių spalvų akcentai atsikartoja kituose tūriuose, taip juos visus sujungiant į vientisą kompleksą.

Vakarinėje pastato pusėje projektuojamas didžiąją holo vitriną šešėliuojantis stogelis, saugantis vidaus erdvę nuo perkaitimo. Kiti pastato langai numatomi su atidaromomis markizėmis saulės kontrolei užtikrinti.

5.2. Interjero medžiagiškumas

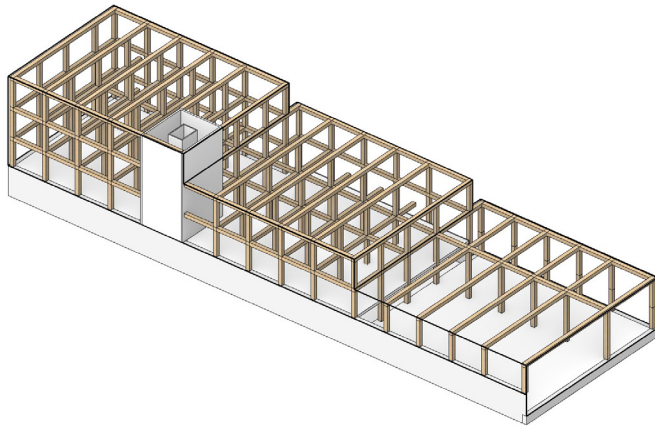
Pastato interjerai projektuojami šviesių natūralių, sveikų medžiagų. Interjere eksponuojama medinė rėminė konstrukcija (kolonos ir sijos). Tūrių viduje įvedamos fasade dominuojančios spalvos. Pertvaros dalijančios pagrindinį holą nuo darželio grupių patalpų dalinai stiklinamos, sukuriant skaidrumą ir ryšį su uždromis erdvėmis, bei užtikrina papildomą šviesos šaltinį iš koridoriaus erdvės. Intarpai tarp medinių sijų dengiami akustinėmis perforuotomis baltomis plokštėmis. Grindims numatoma šviesių, gamtiškų atspalvių, tvari, sveika, ekologiška linoleumo danga. Interjero sprendimai turėtų būti plačiau detalizuojami techninio projekto metu.



6. PASTATO KONSTRUKCIJŲ APIBŪDINIMAS

Pastato programa talpinama moduliškame tūryje, sudarytame iš trijų mažesnių vieno, dviejų ir trijų aukštų korpusų. Kompaktiškas, racionalus išplanavimas leidžia sukurti nesudėtingą konstrukcinę schemą. Remdamiesi LR Vyriausybės 2023 m. liepos 19 d. Nr. 582 nutarimu, nuo 2024 m. lapkričio 1 d. statant naujus visuomeninės paskirties pastatus, finansuojamus valstybės ir savivaldybių biudžetų ar tarptautinės finansinės paramos lėšomis, bus privaloma panaudoti bent 50 proc. medienos ir kitų organinių medžiagų iš atsinaujinančių gamtos išteklių pagrindu pagamintų statybos produktų, darželio pastatui siūlome mišrią konstrukcinę schemą - rėminę klijuoto medžio kolonų ir sijų struktūrą, stabilizuojamą gelžbetoninių laiptinių bei liftų šachtų, ir horizontalių bei vertikalų ryšinių konstrukcijų.

Priklausomai nuo ekonominio pagrįstumo, perdangoms naudojamos kryžmai klijuoto medžio, arba surenkamų gelžbetonio plokščių paremtų ant klijuoto medžio sijų, arba kombinuotos klijuoto medžio sijų ir betono plokštės (medienos-betono kompozito plokštės). Konkretūs gaminiai turėtų būti tikslinami techninio projekto studijoje.



Visame pastate pasirinkta rėminė (karkasinė) konstrukcinė schema, leidžianti ateityje lengvai perplanuoti vidaus erdves. Pasirinktas nedidelis tarpatramis leidžia racionalizuoti klijuoto medžio konstrukcijų matmenis ir tausoti resursus.

Sporto salės ir renginių erdvės konstrukcijos numatomos labiau tinkančios didesnių tarpatramių pastatams statyti. Pasirenkama racionali skersinė klijuotos medienos rėminė konstrukcija, išsengvinant ją metalinėmis templėmis bei vertikaliais strypais. Virš šių erdvių sąmoningai nenumatomos papildomos patalpos, kurios apsunkintų didelių tarpatramių konstrukcinę schemą.

Rūsio konstrukcija, kuri didžiąja dalimi bus po žeme, numatoma monolitinio gelžbetonio. Papildomi reikalavimai taikomi civilinės priedangos konstrukcijų apkrovai įvertinti konstrukcijų storiu, tačiau konkrečiai skaičiuojami ir parenkami techninio projekto metu.

7. PAGRINDINIŲ INŽINERINIŲ SPRENDINIŲ APIBŪDINIMAS

7.1. Gaisrinė sauga

Numatomas projektuojamo pastato atsparumo ugniai laipsnis - I (pirmas).

Projektuojamų gaisrinių skyrių skaičius – 1 (pagal gaisro saugos pagrindinius reikalavimus pastatas priskiriamas mokslo pastatams (P.2.11) kurių I ugniaatsparumo maksimalus gaisrinis skyrius gali siekti 6000 m². Bendras pastato plotas ~2600 m² laisvai išsitenka viename gaisriniame skyriuje.

Aukščiausio aukšto grindų altitudė nuo gaisrinių automobilių privažiavimo vietos – apie 7,3 m. Žmonių skaičius pastate apie 205 (vaikai ir darbuotojai).

Aplink projektuojamą pastatą yra mažiausiai 2 gaisriniai hidrantai pakankamu atstumu iki projektuojamo pastato. Pastato rūsyje numatyta rezervinė patalpa vidaus gaisro geinimui - gaisrinis rezervuaras (užpildomas vandeniu iš Vilniaus vandenų vandentiekio linijos) iš kurio gali būti nutiestos 2 vandentiekio linijos iki pastato rūsyje įrengtos slėgio sukėlimo siurblynės, skirtos SGGS ir GG sistemoms. Stacionari gaisrinio gesinimo sistema pastatui greičiausiai nebus reikalinga, bet norint apsidrausti, pastate numatyta vieta jai aptarnauti reikalingoms techninėms patalpoms. Apvažiuoti aplink pastatą (gaisrinėms mašinoms) projekte numatyti kietų dangų pravažiavimai (takai) nesiauresni nei 3,5 m pločio.

7.2. Inžineriniai sprendimai

Pastatas projektuojamas A++ energinio naudingumo klasės, pritaikant šiuolaikines, aplinką ir sąnaudas tausojančias inžinerines sistemas. Pastate numatomos vėdinimo, kondicionavimo, vandentiekio, elektros, ryšių tiekimo, šildymo, gaisrų gesinimo inžinerinės sistemos.

Projektuojamas pastatas yra gerai išvystytoje miesto teritorijoje, kur yra patogus prisijungimas prie vietinių miesto elektros, vandentiekio, nuotekų šalinimo tinklų. Elektros energijos efektyviam naudojimui, ant pastato stogo numatoma saulės elektrinė atsinaujinančiai saulės energijai kaupti.

Šiame projektavimo etape siūloma pastato šildymui ir vėsinimui numatyti tvariausią ir efektyviausią šiuo metu egzistuojančią sistemą - geoterminį šildymą, kuris gali būti naudojamas ir pastato vėsinimui. Techninio projekto stadijoje šią sistemą reiktų įvertinti ekonomiškumo ir sklypo geologijos atžvilgiu, ir esant poreikiui, būtų galima keisti į alternatyvią sistemą, svarstyti prisijungimą prie miesto šildymo tinklų ar kitas alternatyvas.

Patalpų vėdinimui numatome mechaninę ventiliacijos sistemą. Techninio projekto stadijoje būtų galima pasirinkti, ar tai turėtų būti automatinė (reaguojanti į CO₂ koncentraciją) ar pastoviai veikianti. Pagrindinė ventiliacijos kamera numatoma pastato centre ant vidurinės stogo terasos, iš kur būtų patogiai išvedžiojami ortakiai po visas pastato patalpas. Taip pat visose patalpose numatomas natūralus vėdinimas per pastato langus arba orlaides sienose. Tai svarbu siekiant užtikrinti autonomišką natūralaus oro patekimą į patalpas.

7.3. Energiją taupantys bei atsinaujinančios energijos šaltinių taikymo sprendimai

Pastatas projektuojamas atsižvelgiant į pasaulio šalis, taip siekiant maksimalizuoti natūralios šviesos patekimą į vidaus patalpas. Darželio grupių patalpos orientuotos į rytus, taip gaunant pakankamą insoliaciją. Darbo kabinetai numatomi į rytus, vakarus ir pietus. Dideli langai užtikrina pakankamą natūralios šviesos srautą dienos

metu. Tačiau nemažiau svarbu saugoti vidines pastato erdves nuo perkaitimo. Tam tikslui taikomi pasyvūs saulės kontrolės fasado elementai - horizontalūs stogai virš didžiųjų vakarinių vitrinų į Maumedžių gatvę, saugantys nuo perteklinių saulės spindulių patekimo į holo erdvę bei taip mažindami energijos sąnaudas pastatui vėsinti. Kitose darželinukų patalpose, darbo kabinetuose numatomi išoriniai roletai (markizės) mechanškai valdomi iš pastato vidaus, leidžiantys efektyviai kontroliuoti saulės patekimą į patalpas ir mažinti jų vėsinimo kaštus. Trijų aukštų tūrio stogą numatoma padengti fotovoltiniais saulės elementais, kiti stogai dalinai apželdinami ekstensyviu sekulentų kilimu, padedančiu kontroliuoti lietaus vandens perteklių.

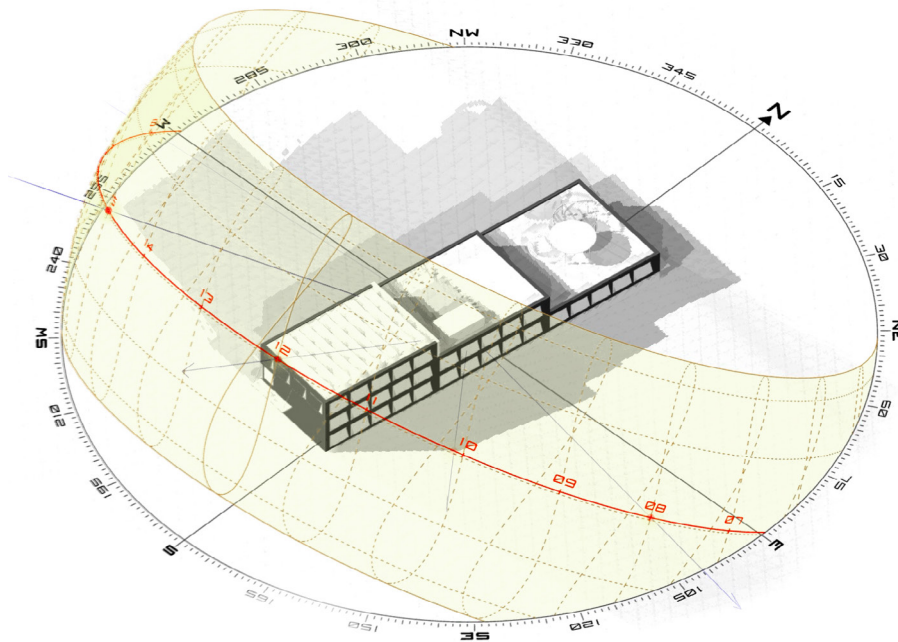
7.4. Tvariųjų sprendinių panaudojimas

Be jau išvardintų inžinerinių ir energiją taupančių sprendimų, pastatas projektuojamas taip, kad jo funkcijos būtų naudojamos ne tik darželį lankančių vaikų, bet ir visos aplinkinės bendruomenės. Funkcijos, kurios galėtų tarnauti miesto reikmėms numatomos sklypo centre prie Maumedžių g., lengvai pasiekiamos nuo gatvės parkavimo infrastruktūros ir pėsčiomis. Šioms funkcijoms projektuojamas atskiras patekimas iš lauko, numatoma, kad būtų galimybė naudotis darbuotojų persirengimo kambariais, jei būtų poreikis sales nuomoti sporto veiklai.

Be kita ko, siekiama, kad pastatui būtų naudojamos tvarios, atsinaujinančios medžiagos. Kompaktiškas jo tūris leidžia ženkliai sumažinti statybos resursus, jį paprasčiau ir ekonomiškiau eksploatuoti. Racionali struktūra ne tik taupo statybos kaštus, tačiau ir efektyviai bei atsakingai naudoja statybos produktus, todėl užtikrina jo tvarumą iš pat pagrindų.

Pastato tūris sklype orientuojamas taip, kad darželio grupių patalpos gautų tiesioginę rytinę saulės šviesą, o bendri holai numatomi į vakarus. Į kaitriąją pietinę pastato pusę numatomi tik darbo kabinetų langai, kurie šešėliuojami šalia augančių brandžių medžių. Į šiaurinę pusę nusilauptuojantis pastato tūris, kuria natūralų dalinį šešėlį stogo terasų erdvėms, tačiau neužstoja saulės šviesos pagrindiniame žaidimų kieme.

Taupus sklypo užstatymas leidžia maksimaliai didelę sklypo dalį skirti želdynams, ne tik gerinantiems bendrą aplinkos kokybę, bet ir mažinančią liūtims neatsparią kietų dangų infrastruktūrą. Kietos dangos sklype taip pat parenkamos tokios, kurios būtų tvarios ir pralaidžios lietaus vandeniui. Sekant „miesto-kempinės“ principais, siūloma ekstensyviai želdinti ir nenaudojantis pastato stogus.



8. PASTATO IR SKLYPO BENDRIEJI RODIKLIAI

BENDRIEJI STATINIO RODIKLIAI				
Eil. Nr.	Pavadinimas	Mato vnt.	Kiekis	Pastabos
Žemės sklypas				
1.	Žemės sklypo plotas	m ²	5 090	
2.	Žemės sklypo užstatymo intensyvumas	%	38	
3.	Žemės sklypo užstatymo tankis	%	24	
4.	Pastato užstatymo plotas	m ²	1 203	
5.	Kietų dangų plotas žemės sklype	m ²	1 095	
6.	Želdynų plotas žemės sklype	m ²	2 583	
7.	Automobilių stovėjimo vietų skaičius žemės sklype	vnt	19	
8.	Dviračių stovėjimo vietų skaičius žemės sklype	vnt	36	
9.	Darželinukų poreikiams skirtų žaidimo aikštelių bendras plotas	m ²	1 558	1243 m ² ant žemės ir 315 m ² papildomai ant pastato stogo
10.	Pastato bendrasis plotas	m ²	2 561	
11.	Pastato bendrasis antžeminis plotas	m ²	1 916	
12.	Rūsio patalpų plotas	m ²	645	<i>Rusyje projektuojamos patalpos skirtos inžineriniams įrenginiams turėtų būti tikslinamos TP stadijoje pagal konkrečius poreikius</i>
13.	Pastato tūris	m ³	11 445	
14.	Pastato aukštų skaičius	m ²	3	Atskiros pastato dalys (1, 2, 3 aukštų su rūsiu)
15.	Pastato aukštis	m	11.65	Pastato dalių (korpusų) aukščiai: 11.65 m, 8.90 m, 6.40 m
16.	Pagrindinis plotas	m ²	1 569	
17.	Pagalbinis plotas	m ²	992	<i>(iš čia 308 m² civilinės priedangos plotas)</i>
18.	Darželinukų skaičius	vnt.	160	(priklausomai nuo amžiaus, gali būti tarp 140-160 vaikų)
19.	Vaikų grupių skaičius	vnt.	8	
20.	Plotas 1 (vienam) vaikui	m ² /vnt	16	9,8 m ² /vnt skaičiuojant nuo pagrindinio ploto

9. PASTATO STATYBOS TRUKMĖ, SUSTAMBINTA STATYBOS KAINA Į KURIA BŪTŲ ĮTRAUKTOS VISOS APLINKOS TVARKYMO IR KITOS SU OBJEKTO STATYBA SUSIJUSIOS IŠLAIDOS

Projektuojamo pastato plotas yra ~2 570 m². Preliminari skaičiuojamoji kaina - 2 100 Eur/m². Preliminari pastato statybos kaina ~ 5 400 000 Eur be PVM. Sklypo sutvarkymo kaina preliminariai ~690 000 Eur be PVM. Bendra preliminari statybos kaina 6 090 000 Eur be PVM. Į preliminarią skaičiuojamąją kainą įtrauktos visos aplinkos tvarkymo ir kitos su objekto statyba susijusios išlaidos, bet neįtrauktos pastato baldų, kilnojamosios įrangos pirkimo išlaidos bei už sklypo ribų projektuojamų sprendinių išlaidos, kurios reikalingos projekto įgyvendinimu. Statybos kainos biudžetas paskaičiuotas vadovaujantis UAB „SISTELA“ statinių ir inžinerinių tinklų statybos skaičiuojamosios kainos kainynu.

Preliminari numatoma pastato statybos trukmė - 18-24 mėn.

