



Vaikystės stogas



Darželis - tai vieta pirmosioms vaiko interakcijoms su jį supančiu pasauliu, pažintis su bendruomene už šeimos ribų ir erdvė pradedanti formuoti savarankišką mažo žmogaus asmenybę. Suprantant šią svarbią misiją, darželio architektūra siekia kurti atvirą, su aplinka bendraujančią pastatą, saugią, bet tyrinėti skatinančią erdvę, įdomų, įvairų ir spalvingą foną vaiko patirtims skleisti.

Naujasis darželis projektuojamas Braškių ir Maumedžių gatvių sankirtoje, įsiterpęs į susiformavusią gyvenamąją teritoriją, ženkliai žemėjancio reljefo, siaurame, pailgame, nedideliame sklype. Siekiant išsaugoti kuo daugiau sklypo teritorijos lauko veikloms, itin svarbioms ikimokykliniam ugdymui, išplatėjančioje sklypo šiaurinėje dalyje, ties Braškių ir Maumedžių gatvių sankryža, formuojama erdvi, aktyvi žaidimų ir sporto zona, veikianti kaip darželio atvykimo aikštė, pastato, o tuo pačiu ir viso rajono bendruomenės susitikimų, interakcijų vieta. Tuo tarpu sąmoningai kompaktiškas pastato tūris talpinamas siaurojoje pietinėje sklypo dalyje viena puse atsiveriantis į aktyvią viešąją erdvę, priešingoje, pietinėje - šešėliuojamas greta žaliuojančio parko.

Į tris mažesnio mastelio tūrius suskaidyta pastato programa organiškai įsiterpia į kylantį sklypo reljefą, o tuo pačiu ir aiškiu perimetru užbaigia iki šiol atvirą gretimą daugiabučių kvartalą bei suformuoja ramų, nuo gatvių atskirtą, vidinį kiemą. Į šį kiemą orientuojamos

rytinės saulės nušviestos darželio grupių patalpos, tuo tarpu vakarinėje pastato pusėje, į Maumedžių gatvę atsiveria visus pastato aukštus jungiantis susitikimų ir bendravimo holas.

Žemiausiam tūryje, persipinančiame su priešais formuojama žaidimų erdve, koncentruojamos aktyvios pastato funkcijos - renginių ir sporto salės bei aula su amfiteatru. Už amfiteatrinį pusaukščio laiptų vedančių į darželio grupių patalpas, reljefe panardintame rusio aukšte talpinamos pagalbinės pastatų aptarnaujančios funkcijos kartu su priedanga. Tuo tarpu administracijos bei specialistų kabinetų grupė įkurdinama trečiame aukšte.

Žemėjancio pastato tūrių kompleksą užbaigia ir nedidelę sklypo lauko erdvę išplečia skirtingai išnaudoti stogai - ant žemiausio tūrio formuojama vaikų žaidimų ir edukacinė erdvė, virš jos darbuotojų poilsio bei techninė terasa ir ant viršutinio stogo įrengta saulės elektrinė.

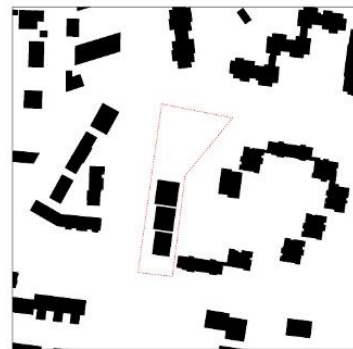
Kompaktiško, racionalaustūrio, tačiau spalvingas naujasis darželis kuria tamprus ryšius su aplinkine teritorija ir jos gyventojais, formuoja pastato bendruomenę jungiančias vidines erdves, siūlo skirtingai įveiktas lauko zonas, o kartu ir pakyleja mažą vaiko pasaulį arčiau prie dangaus. Taip atliepiama šio darželio esminė misija - visapusiškai ugdyti jauną žmogų, ir tuo pačiu atnešti naują energiją į šį prisnūdusį gyvenamąjį rajoną.



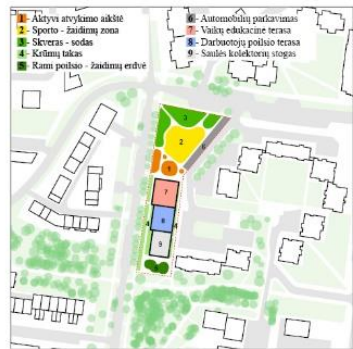
Sklypo planas M 1:350



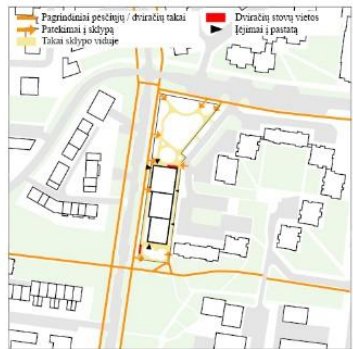
Darželis - bendruomenės centras
 Kompaktiškas darželio tūris atraukiamas į pietinę sklypo dalį, didžiąją jo erdvę užleidamas jau besimezgančiai vietos bendruomenės erdvei. Čia, žemiausioje sklypo dalyje, greta pagrindinių gatvių susikirtimo formuojama aktyvi žaidimų ir sporto zona, jungianti tiek pastato, tiek ir aplinkinių gyventojų bendruomenes. Tuo tarpu pietinė sklypo dalis gausiau želdinama ir natūraliai sujungiamą su greta esančio parko erdve.



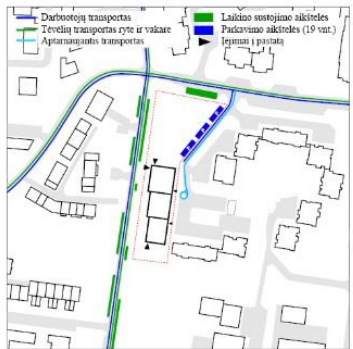
Pastato vieta ir morfotipas
 Pastato tūris suskaidytas į tris mažesnius sklypo reljefo siūta pabrėžiančius blokus, atliepančius aplinkinį užstatymo mastelį ir morfotipą, perimetru uždaro gretimą daugiabučių kvartalą, užbaigdamas formuoti nuo gatvių atskirtą vidinį kiemą. Taip organiskai atskiriamos tylos ir ramybės reikalaujantis bei aktyvios pastato vidaus erdvės.



Sklypo zonavimas
 Sklypo programa susideda iš aktyvių ugdymo, žaidimo, sporto funkcijų ir ramių, rekreacinių erdvių. Kompaktiškas pastato tūris siekia išsaugoti maksimaliai didelę sklypo dalį įvairios veikloms, kurti žalia, bet aktyvia, rajono funkcijas papildančią erdvę. Pietinėje pusėje išilgai Maumedžių gatvės išdėstyti pastato tūrį padalinęs sklypas zonojamas į skirtingo charakterio ir funkcijų erdves.



Pėsčiųjų-dviračių judėjimo schema
 Darželis projektuojamas gana tankiai apgyvendintoje teritorijoje, kurioje susiformavusios stiprios pėsčiųjų jungtys. Sklypą supa neintensyviaus vidinio kvartalo cismo gatvės, kuriose atskiri dviračių takai nėra numatyti, tačiau sklypas laisvai pasiekiamas betorėmis transporto priemonėmis ir pėsčiomis iš visų pusių. Siekiant užtikrinti patogų patekimą į teritoriją, numatomi 9 varčiai iš visų sklypo pusių. Prie pagrindinių pastato įėjimų šiaurinėje ir pietinėje pusėje rengiami dviračių stovai (36 vietos).



Transporto schema
 Darželio sklypas ribojasi su dvejomis, neintensyviaus esimo vietinėmis kvartalo gatvėmis. Vaikų atvežimui ir pasiėmimui iš darželio siūloma naudotis trumpalaikio sustojimo Maumedžių ir Braškių gatvių parkavimo vietose ir į pastatą patekti per pietinį arba šiaurinį įėjimą. Darbuotojų parkavimas numatomas pietinėje sklypo dalyje palei vidinę kvartalo gatvę. Šia gatve numatomas ir aptarnaujančio transporto patekimas prie pastato, kur numatomi papildomi įėjimai iš rytų pusės.



Privatus fotomontažas Nr.1



Privatus fotomontažas Nr.2



Privatus fotomontažas Nr.3



Valdnieka ielā, Mārciņģu gatve



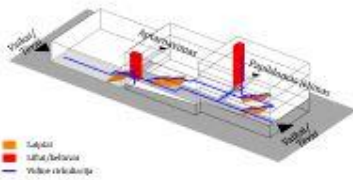
Valdnieka ielā, M 1:150



Priekšskats, Iekšējais, No 4



Valdnieka ielā, Vēlā, stoga terasā

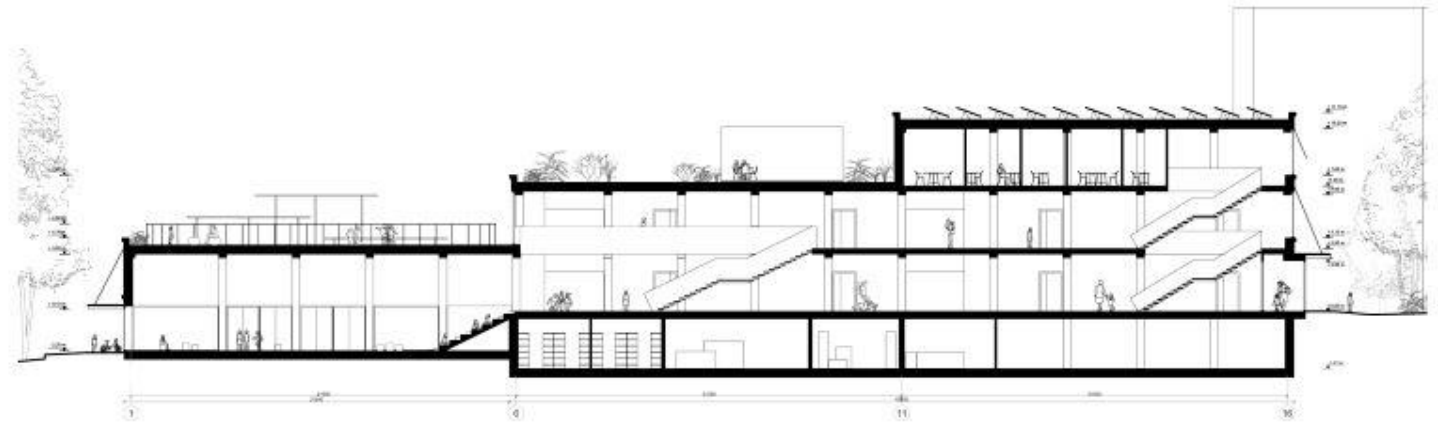


Vertikalis pastato ryšiai

Į pastatą namotomi du pagrindiniai įėjimai iš šaltinės, žemumosiomis pastato dalies ir pietines, viršutinės skylo terosas. Taip užtikrinamos patogios, nesaugūs lyvelių ir vaikų patekimas į visas darželio patalpas. Tuo pat metu namotomi papildomi įėjimai iš rytinės kiemo puses tiesiai į evakuacinę laiptinę bei į pagalbines rūsio aukšto erdves.

Pastate namotomas vienas pagrindinis liftas jungiantis visus pastato aukštus ir vienas kelias pasiegti pagrindinio holų jungiantis pusankščių išdėstytas pirmo aukšto erdves ir rūsio aukštą. Prieš vakarinę fasadą namotomi pagrindiniai pastato aukštus jungiantys arvin laiptai.

Papildomi 1m perankštelėjimo laiptai namotomi iš foje į rūsio patalpas.



Figūra A-M 1:150

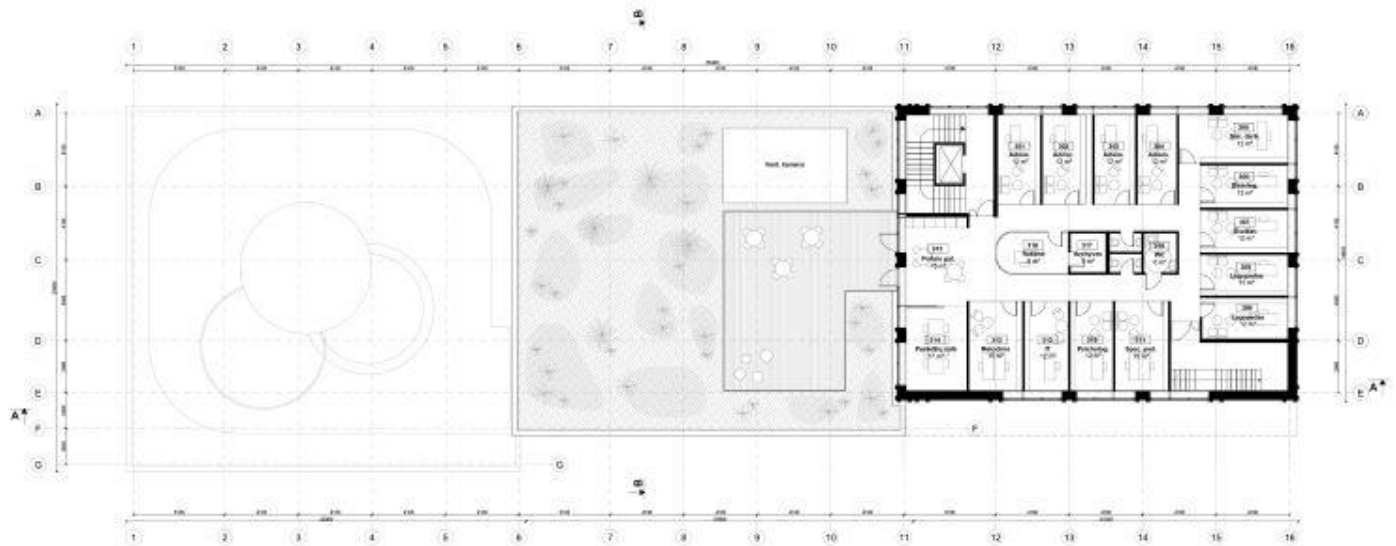


- 3A PROGRAMA**
- Darželio administracija
 - Poilsio patalpa
 - Sveikimo pagalbos spec.
 - Aptarnaujama personalas
 - Tuaremi, atlytines
 - Koridoriai

TREČIO AUKŠTO PATALPŲ EKSPLIKACIJA

301-304	Administracijos kabinetai	48 m ²
305	Sveikimo kabinetai	12 m ²
306	Diagnostikos	12 m ²
307	Sveikimo priėmimo specialiosios	12 m ²
308-309	Logopedų kabinetai	26 m ²
310	Psichologo kabinetas	12 m ²
311	Spec. pedagogų kabinetai	15 m ²
312	IT specialioji kabin.	12 m ²
313	Medicinos kabinetai	15 m ²
314	Poilsio salė	17 m ²
315	Poilsio patalpa	16 m ²
316	Raktai	9 m ²
317	Talpiniai ir apsauga	5 m ²
318	Tuaremi	8 m ²
319	Koridoriai	54 m ²
Ytuo		271 m²

Ytuo 271 m²



3 Aukšto planas M 1:150

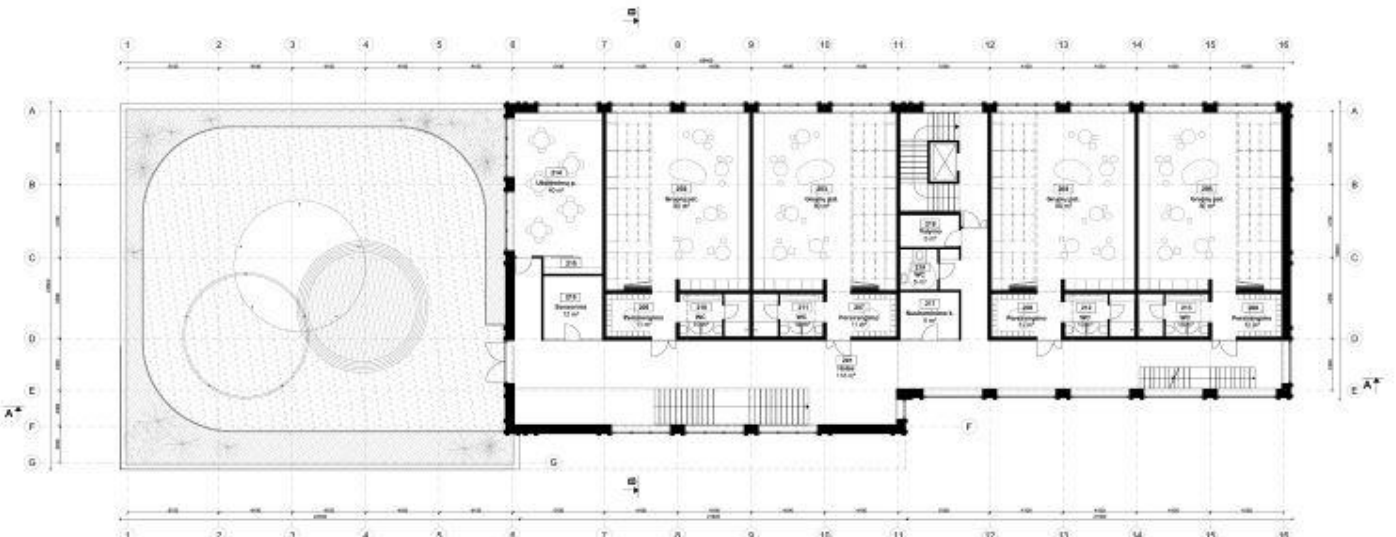


- 2A PROGRAMA**
- Darželio grupių patalpos
 - Grupių pagalbinės pat.
 - Holai
 - Koridoriai, wc
 - Uždaromos patalpos
 - Sveikimo/medicinos kabinetai
 - Pagalbinės/medicinos
 - Koridoriai, wc

ANTRO AUKŠTO PATALPŲ EKSPLIKACIJA

301	Bičas	105 m ²
302-309	Darželio grupių patalpos (1x30 m ²)	120 m ²
306-309	Pasiruošimo patalpa (3x)	44 m ²
310-313	Darželio grupių vė (3x)	40 m ²
314	Uždaromos patalpa	40 m ²
315	Pasiruošimo patalpa	5 m ²
316	Sveikimo kabinetai	12 m ²
317	Medicinos kabinetai	9 m ²
318	Vidurinė priemonių pat.	6 m ²
319	2xV audiniai	5 m ²
320	Koridoriai	10 m ²
Ytuo		628 m²

Ytuo 628 m²



2 Aukšto planas M 1:150

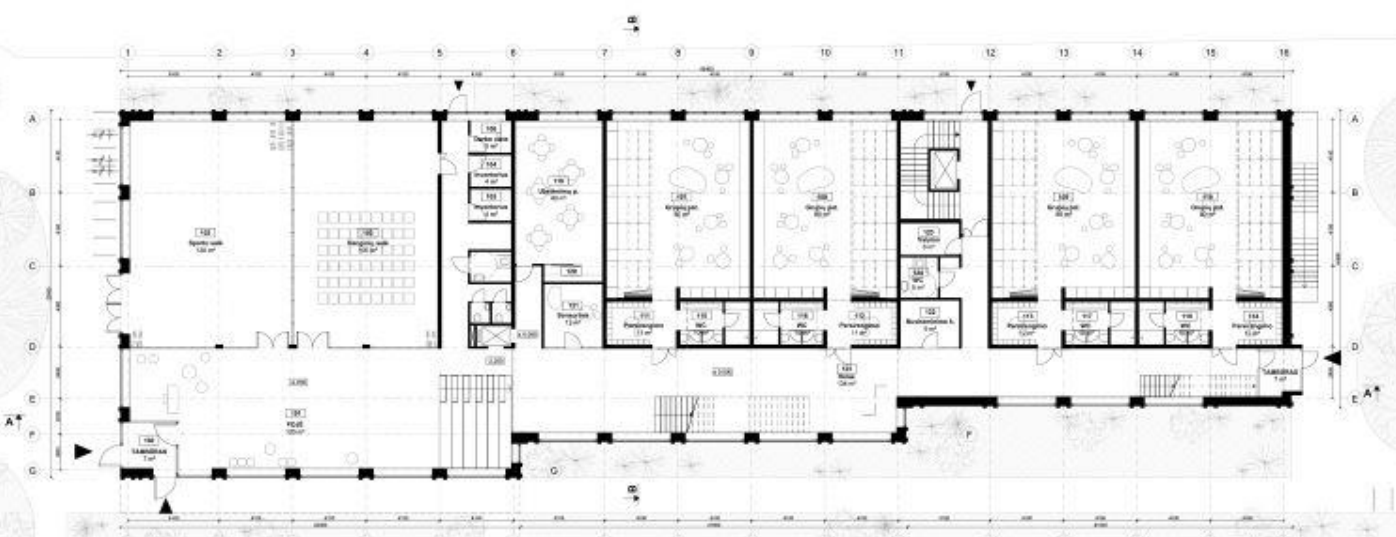


- 1A PROGRAMA**
- Darželio grupių patalpos
 - Grupių pagalbinės pat.
 - Foje/Holai
 - Spalio salė
 - Receptų salė
 - Uždaromos patalpos
 - Sveikimo/medicinos kabinetai
 - Pagalbinės/medicinos
 - Medicinos/medicinos k.
 - Koridoriai, wc

PIRMŲ AUKŠTO PATALPŲ EKSPLIKACIJA

300	Tuaremi	7 m ²
301	Tuaremi	120 m ²
302	Spalio salė	120 m ²
303	Receptų salė	180 m ²
304-305	Receptų ir aporo išsivystymo salė	9 m ²
306	Masažo/psicho daro kabinetas	5 m ²
307-310	Darželio grupių patalpos (1x30 m ²)	120 m ²
311-314	Pasiruošimo patalpa (3x1 m ²)	44 m ²
315-318	Grupių vė (4x10 m ²)	40 m ²
319	Uždaromos patalpa	40 m ²
320	Pasiruošimo patalpa	5 m ²
321	Sveikimo kabinetai	12 m ²
322	Medicinos kabinetai	9 m ²
323	Vidurinė priemonių pat.	6 m ²
324	2xV audiniai	5 m ²
325	Bičas	100 m ²
326	Koridoriai, wc	90 m ²
Ytuo		1027 m²

Ytuo 1027 m²



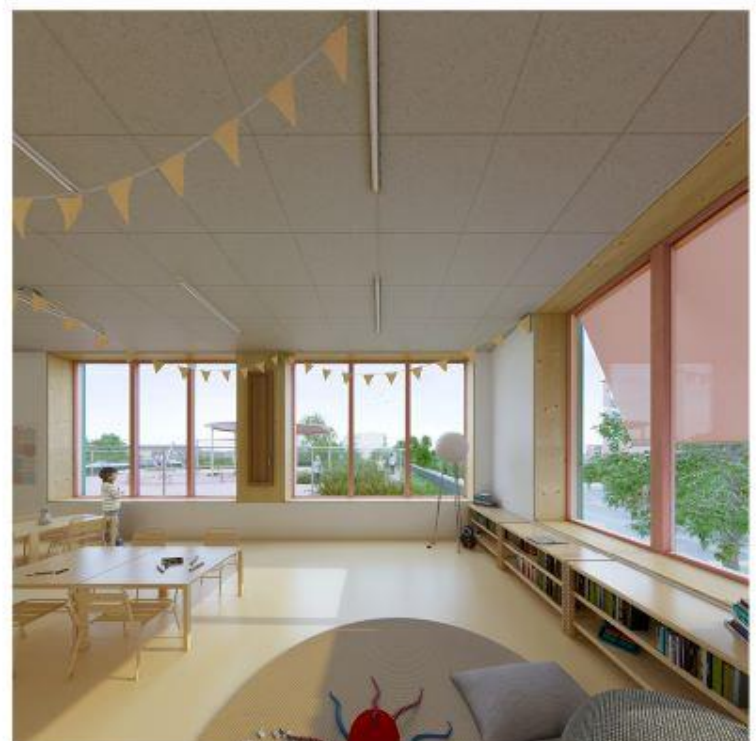
1 Aukšto planas M 1:150



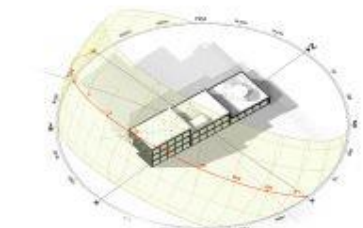
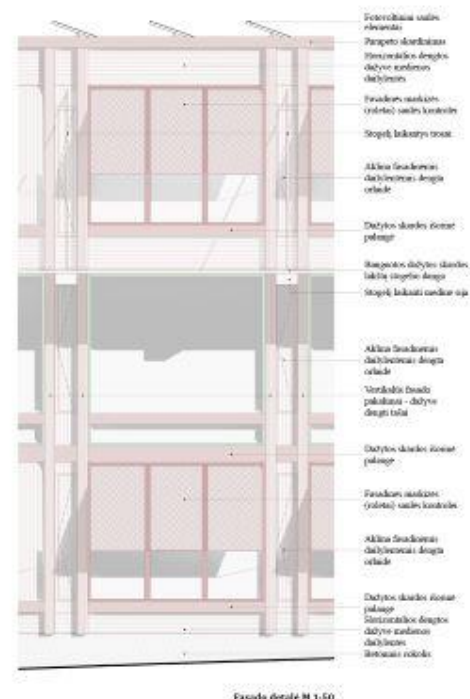
Vaidas | Išorinių šonų ir atvirkšto stogo



Foto: reiki.lt



Neforamsiojo ugdymo klaidos istorija



Tvarumas
 Kompiuteriškas, statybos resursais taupantis pastato šilumos orientuojamas tarp, kad darželio grupų patalpos būtų tiesioginė ryšio su šilumos šaltiniu, o bendri holai numatomi į vakarus. Į kairiąją pusę pastato pusę numatomi tik darbo kabinetų langai, kurie šildinėjami šilumos siurblių šilumos medžiaga.
 Į šilumą pusę numatomi pastato šilumos, kuris natūraliai dalyje šilumą stogo terasų orams, tačiau auštinio šilumos šaltinio pagrindiniame židinyje kieme.
 Papildoma šilumos kontrolė vidiniams patalpoms numatoma pasyviais pastato fasado sprendimais - iš vidaus apmušimais medžiomis (folijomis) ir stacionariis 2 m gylio stogeliais į vakarus pusę. Šios priemonės saugo vidaus patalpas nuo perkaitimo ir mažina patalpų vėsinimo poreikius.
 Ant viršutinio stogo numatoma erdvė saulės elektrinei jėgai, taip užtikrinant atsinaujinančių energijos šaltinių naudojimą pastato eksploatacijai.



Konstrukcijos
 Kompiuteriškas, racionalus planavimo, vieno, nedidelių tarpstambių šilumos leidžia naudoti nesudėtingą konstrukcinę schemą.
 Darželio pastato siūloma siūni, tvirta konstrukcinė schema. Kadangi pastatas „įsėdęs“ į reljefą, visą apatinę jo dalį (išsio antskai, pamatams ir pan.) numatoma monolitinio gelžbetonio konstrukcija. Ant jos projektuojama rėminė, pastato vidaus patalpų konstrukcijai užtikrinanti klijoto medžio kolonų ir sijų struktūra, stabilizuota gelžbetoninių lubų šachų ar lipniųjų ir vertikalių bei horizontalių ryšinių konstrukcijų. Perdangoms pasirenkama klijoto medžio arba medžio ir betono kompozito struktūros plokštės.

Fasado medžiagškumas
 Pastato fasadai dengiami dalytomis termu medienos dalytelėmis. Dalytelėmis orientuojamos vertikaliai ir horizontaliai išgaminti tarpusavyje susidūžiantį rėštį ir vizualiai suskaidant fasadą į vienusodus modulius. Moduliai atitinka vidinę pastato struktūrą, kuri išreikšima vertikaliais pakilimais. Tarp vertikalių elementų įrepiami vitrininiai langai, o natūralus vėdinimas užtikrinamas atidarytomis sklindomis orlaidėmis tarp jų. Tvirtai išryškinti skirtingomis, apglintose įleptomis spalvomis - medžiagų plytų kontekstą atliepiančią raudonąją brūkšnių spalvą, gausinio kaukaso marmurinių žalių ir žemielis lyg medžių kamienų - juoda. Vakarinėje pastato pusėje projektuojamas didžiulis holas vitriniai šildinėjantis stogelis, saugantis vidaus orą nuo perkaitimo. Kiti pastato langai numatomi su atidarytomis medžiagomis šilumos kontrolei užtikrinti.



Vidinis fasadas (vakarinis gatvės) / rytinis fasadas

RŪSIŲ PROGRAMA

- Pradėkimo patalpos
- Švietimo patalpos
- Sandėliavimo patalpos
- Vidiniai patalpos
- Konditerijos patalpos

RŪSIŲ PATALPŲ EKSPLIKACIJA

R01	Klasės	71 m ²
R02	Ordnis pradėkimo	246 m ²
R03	Skaitmeninė (perduoda ordnis pradėkimo)	40 m ²
R04	Teksturo pradėkimo pradėkimo med	13 m ²
R05	IT pradėkimo pradėkimo	12 m ²
R06	Pastato ribojamasis pradėkimo - Korė	70 m ²
R07	Ugdymo pradėkimo pradėkimo	26 m ²
R08	Švietimo pradėkimo pradėkimo	16 m ²
R09	Švietimo pradėkimo pradėkimo	16 m ²
R10	Servizas	12 m ²
R11	Švietimo pradėkimo pradėkimo (perduoda ordnis pradėkimo)	20 m ²
R12	Ordnis pradėkimo	23 m ²
R13	Vidiniai patalpos	78 m ²
R14	Perduoda pradėkimo	15 m ²
R15	Tualeto	9 m ²
R16	Pastato pradėkimo darbuotojų patalpa	12 m ²

Viso: 648 m²



Rūsių planas M 1:150