



**MOKSLO PASKIRTIES PASTATO (7.11) KERNAVĖS G. 82, VILNIUJE,  
ARCHITEKTŪRINIO ATVIRO PROJEKTO KONKURSAS**

**AIŠKINAMOJO RAŠTO TURINYS**

**1.**

**BENDRIEJI DUOMENYS**

- 1.1. Projekto pavadinimas**
- 1.2. Pagrindiniai teritorijos ir statinio rodikliai ir sprendiniai:**
  - 1.2.1. Žemės sklypo naudojimo paskirtis ir naudojimo tipas
  - 1.2.2. Užstatymo tipas
  - 1.2.3. Užstatymo tankis
  - 1.2.4. Užstatymo intensyvumas
  - 1.2.5. Maksimali absoliutinė altitudė (m)
  - 1.2.6. Priklausomųjų želdynų plotas
  - 1.2.7. Transporto priemonių (taip pat ir dviračių) stovėjimo vietų skaičius
  - 1.2.8. Pastato bendras plotas
  - 1.2.9. Pastato naudingas plotas
  - 1.2.10. Pastato tūris
  - 1.2.11. Aukštų skaičius
  - 1.2.12. Aukštis (m) nuo statinių statybos zonos esamo žemės paviršiaus
- 1.3. Kiti rodikliai ir sprendiniai:**
  - 1.3.1. Minimali neužstatyta sklypo dalis, skirta vaikų poilsiui (pvz., želdiniams, takams, poilsio aikštelėms)
  - 1.3.2. Vaikų žaidimų aikštelių sklype bendras plotas
  - 1.3.3. Projektuojamas vaikų grupių skaičius
- 1.4.

**2.**

**SPRENDINIŲ RACIONALUMĄ PAGRINDŽIANTYS  
DUOMENYS**

- 2.1. Esamos sklypo gamtinės situacijos išsaugojimo sprendiniai atsižvelgiant į arboristo rekomendacijas
- 2.2. Projektuojamas vaikų skaičiaus ir pastato **tūrio** santykis ir jį pagrindžiantys skaičiavimai
- 2.3. Universalus dizainas
- 2.4. Pastato vidaus erdvės ir (arba) patalpos, užtikrinančių vaikų švietimo formalųjį ir neformalųjį ugdymą
- 2.5. Lauko erdvių (vaikų žaidimo aikštelės, automobilių stovėjimo ir dviračių vietų skaičius ir kt.) paskirtys, rodikliai ir juos pagrindžiantys skaičiavimai
- 2.6. Gaisrinės saugos sprendiniai (gaisrų gesinimo ir gelbėjimo automobilių privažiavimo, planinės struktūros sprendiniai, įvertinant planuojamą žmonių skaičių ir evakuacija)
- 2.7. Statinio konstrukcijų sprendiniai (tvarumas (ilgaamžiškumas, eksploataciniai kaštai), statybos trukmė, medžiagiškumas)

- 2.8. Pastato energetinis naudingumas ir jį pagrindžiantys sprendiniai
- 2.9. Inžineriniai sprendiniai (alternatyvūs atsinaujinantys šaltiniai, modernios energiją taupančios sistemos)
- 2.10. Susisiekimo ir inžinerinių tinklų plėtros sprendiniai. Su projektu susijusios būtinos viešosios infrastruktūros plėtros įgyvendinimo sprendiniai. Transporto priemonių (taip pat ir dviračių) stovėjimo vietų skaičiavimas ir juos užtikrinantys sprendiniai

### 3. **URBANISTINIAI IR ARCHITEKTŪRINIAI SPRENDIMAI**

- 3.1. Urbanistinė idėja
- 3.2. Architektūrinė idėja
- 3.3. Interjero idėja (Reprezentacinė (-ės) bendroji (-os) erdvė (-ės); tipinė grupė; sporto salė arba aktų salė ar kt.)
- 3.4. Kraštovaizdžio architektūra. Turi būti pateiktas esamos gamtinės aplinkos įvertinimas vadovaujantis teritorijų planavimo dokumentais (Vilniaus bendrasis planas), kraštovaizdžio architektūros idėja ir siūlomi gamtinės aplinkos išsaugojimo sprendiniai
- 3.5. Medžiagiškumas

### 4. **PROJEKTO EKONOMINIS PAGRĮSTUMAS**

- 4.1. Prognozuojama statybos vertė
- 4.2. Statybos investicijų dydis, tenkantis paslaugos gavėjui
- 4.3. Projektuojamų ugdytinių skaičiaus ir projektuojamo pastato tūrio santykis
- 4.4. Prognozuojami eksploataciniai kaštai ir juos pagrindžiančios priemonės (pvz. Antrinis šilumos energijos panaudojimas, priemonės energetinių resursų poreikiams ir nuostoliams sumažinti ir kt.)
- 4.5. Numatoma statybos trukmė (mėn.)
- 4.6. Kiti sprendiniai, suteikiantys galimybę užsakovui gauti ekonominę naudą.



## AIŠKINAMASIS RAŠTAS

### MOKSLO PASKIRTIES PASTATO (7.11) KERNAVĖS G. 82, VILNIUJE, ARCHITEKTŪRINIO ATVIRO PROJEKTO KONKURSAS

#### 1. BENDRIEJI DUOMENYS

##### 1.1. Projekto pavadinimas

Mokslo paskirties pastato, Kernavės g. 82, Vilniuje statybos projektas.

##### 1.2. Pagrindiniai teritorijos ir statinio rodikliai ir sprendiniai:

###### 1.2.1. Žemės sklypo naudojimo paskirtis ir naudojimo tipas

Visuomeninės paskirties teritorijos, Susisiekimo ir inžinerinių komunikacijų aptarnavimo objektų teritorijos, Susisiekimo ir inžinerinių tinklų koridorių teritorijos.

###### 1.2.2. Užstatymo tipas

Perimetrinis, laisvo planavimo.

###### 1.2.3. Užstatymo tankis

33 % (didžiausias leistinas pagal BP – 40 %).

###### 1.2.4. Užstatymo intensyvumas

69 % (didžiausias leistinas pagal BP – 120 %).

###### 1.2.5. Maksimali absoliutinė altitudė (m)

128,0 m.

###### 1.2.6. Priklausomųjų želdynų plotas

60 %.

###### 1.2.7. Transporto priemonių (taip pat ir dviračių) stovėjimo vietų skaičius

Automobilių stovėjimo vietų skaičius sklype (požeminėje stovėjimo aikštelėje) - 12 vnt., iš kurių viena – ŽN (A tipo) ir 1 elektromobilių krovimo vieta. Požeminę stovėjimo aikštelę galima didinti atsižvelgiant į poreikį.

Automobilių trumpalaikio sustojimo „Kiss+Ride“, gatvės raudonosiose linijose vietų skaičius – 18 vnt.;

Dviračių stovų skaičius lauke – 10. Reikalui esant galima padidinti.

Paspirtukų stovų skaičius – 9. Esant reikalui galima padidinti.

###### 1.2.8. Pastato bendras plotas

4602 m<sup>2</sup>.

###### 1.2.9. Pastato naudingas plotas

Pastato naudingas plotas – naudingasis plotas skaičiuojamas tik negyvenamosios paskirties patalpoms, kurios yra gyvenamosios paskirties pastate.

###### 1.2.10. Pastato tūris.

24 200 m<sup>3</sup>.

###### 1.2.11. Aukštų skaičius

1 – 3 aukštai.

###### 1.2.12. Aukštis (m) nuo statinių statybos zonos esamo žemės paviršiaus

13.60 – 15.30 m.

##### 1.3. Kiti rodikliai ir sprendiniai:

###### 1.3.1. Minimali neužstatyta sklypo dalis, skirta vaikų poilsiui (pvz., želdiniams, takams, poilsio aikštelėms)

4 447 m<sup>2</sup> iš 6 464 m<sup>2</sup>.

###### 1.3.2. Vaikų žaidimų aikštelių sklype bendras plotas

3000 m<sup>2</sup>.

###### 1.3.3. Projektuojamas vaikų grupių skaičius

Planuojamas grupių skaičius – 14. Planuojamas maksimalus bendras ugdytinių skaičius – 280.

## 2. SPRENDINIŲ RACIONALUMĄ PAGRINDŽIANTYS DUOMENYS

### 2.1. **Esamos sklypo gamtinės situacijos išsaugojimo sprendiniai atsižvelgiant į arboristo rekomendacijas**

Numatomų statybos darbų sklypo ribose nėra saugotinių medžių, o paklotėje vyrauja invazinės rūšys. Šiuo metu teritorija užstatyta metalinių garažų eilėmis, tarp kurių vietomis savisėjos būdu auga jauni medžiai. Labai tikėtina, jog pašalinus garažus iš sklypo, tarp jų išaugę medžiai liktų be atramų, taptų nestabilūs, nes jų šaknynai formavosi po garažų pastatymo.

Atsižvelgiant į tai, jog daugybę metų sklype stovėjo garažai, kuriuose ir šalia kurių vykdavo asmeninių transporto priemonių remonto ir priežiūros darbai, paviršinis gruntas gali būti užterštas automobilių pramonės cheminėmis medžiagomis. Atlikus sklypo grunto geologinius tyrimus būtų nustatytas užteršto grunto sluoksnis. Šis turės būti nukastas ir išvežtas į užteršto grunto valymo aikštes.

Arboristo ataskaitoje visi įvertinti medžiai yra už sklypo ribų, gatvės raudonose linijose. Medžių polajai ir dalis šaknynų zonos yra užstatyta metaliniais garažais. Linkmenų ir Kernavės gatvės perimetru, lygiagrečiai sklypo riboms, auga kelių rūšių patenkinamos būklės medžiai, tarp kurių yra daug savaiminių, neišsivysčiusių medelių.

Pašalinus garažus, atlikus grunto užterštumo tyrimus, bus maksimaliai saugomi arboristo nurodyti, šalia sklypo, ties Kernavės ir Linkmenų gatvėmis augantys brandūs medžiai. Invazinių rūšių medžių išsaugojimui pirmenybė nebus teikiama. Numatant sklypo prieigų sutvarkymo darbus, maksimaliai laikomasi esamo grunto lygio augančių medžių šaknų apsaugos zonoje.

Darželio ir jo sklypo įdėja yra paremta miesto žaliųjų koridorių atstatymu, komercinių pastatų statybų metu panaikintų žaliųjų jungčių atkurimu: greta esantis Neries Senvagės parkas yra reikšmingas dėmuo visoje aplinkinėje teritorijoje. Darželio sklypas turi tapti šios erdvę formuojančios jungties dalimi, prie jos prisijungdamas žadins vaikų norą pažinti gamtą.

### 2.2. **Projektuojamas vaikų skaičiaus ir pastato tūrio santykis ir jį pagrindžiantys skaičiavimai**

Darželio tūris 24200 m<sup>3</sup>/ bendras vaikų skaičius 280, arba viso 86 m<sup>3</sup>/ 1 vietai.

### 2.3. **Universalus dizainas**

Projektuojant pastatą ir jo aplinką su prieigomis vadovaujamosi ISO 21542:2011 reikalavimais. Pagrindiniai jėjimai į darželį, jo bendrąsias erdves tiek sklype, tiek pastate yra projektuojami pagal universalus dizaino principus – darželis pritaikomas visiems: tėvams su kūdikiais, vyresnio amžiaus žmonėms, žmonėms su negalia. Lauko ir vidaus erdvės tinkamos vaikams su poreikiais lavinti sensorinius gebėjimus.

Pagrindinis jėjimas numatomas iš Kernavės gatvės, iš kurios be perkričių (laiptų) nuo automobilių stovėjimo vietų gatvių raudonųjų linijų ribose, patenkama į darželį ir jo teritoriją. Šis atstumas neviršija 50 m. Ateinantieji Linkmenų gatve į darželio teritoriją pateks takais, kurių išilginis nuolydis neviršys 5%. Pėsčiųjų takų dangos numatomos neslidžios, šiurkštinto paviršiaus. Neregijų ir silpnaregių vedimo paviršiai projektuojamuose takuose sujungiami su miesto gatvių šaligatviuose esančiais vedimo paviršiais. Visos erdvės yra aiškios, pastato planinėje struktūroje nesunku orientuotis. Numatomi liftai, laiptai projektuojamos su žemais pakopų aukščiais kad būtų patogūs įvairaus amžiaus žmonėms. Požeminėje stovėjimo aikštelėje numatoma ne mažiau kaip viena žmonėms su negalia pritaikyta stovėjimo vieta. Jos vieta parenkama kuo arčiau lifto, pakeliančio į darželio bendrąsias erdves.

Darželio korpusuose projektuojami liftai skirti vertikaliajam judėjimui. Erdvių planavimas aiškus, intuityviai suvokiamas.

### 2.4. **Pastato vidaus erdvės ir (arba) patalpos, užtikrinančių vaikų švietimo formalųjį ir neformalųjį ugdymą**

Numatytos patalpos yra pakankamai atviros, skatinančios darželio bendruomenės tarpusavio ryšį, betarpišką kontaktą, bet tuo pačiu atsižvelgiama į individualius ugdymų vaikų poreikius. Vaikų grupėse numatytos žaidimų ir mokymosi erdvės, lėvai transformuojamos pagal vaikų amžių, dienos ritmą.

Universalios salė skirta fizinio, meninio lavinimo užsiėmimams. Numatoma galimybė mobilios pertvaros pagalba salę padalinti į dvi. Jos numatomas plotas – 155m<sup>2</sup>.

Švenčių ir įvairių renginių (universalios paskirties) salė yra pasislėpusi po kalva. Numatomas jos plotas – 347 m<sup>2</sup>.

Neformaliojo ugdymo kabinetai numatomi antrajame aukšte. Jiems projektuojami atskirti jėjimai įstaigos nedarbo metu. Patalpos, gali būti universalios perskiriamos ar sujungiamos pagal poreikį. Numatomas plotas – 140 m<sup>2</sup>.

## 2.5. Lauko erdvių (vaikų žaidimo aikštelės, automobilių stovėjimo ir dviračių vietų skaičius ir kt.) paskirtys, rodikliai ir juos pagrindžiantys skaičiavimai

Lauko erdvės skaičiuojamos pagal HN 75:2016 nurodymą, jog minimali teritorijos dalis skirta žaidimų aikštelėms turi būti ne mažesnė nei 6 kv. m. ploto vienam vaikui. Vaikų žaidimų aikštelių plotas pateiktas 1.3.2 punkte. Automobilių ir dviračių stovėjimo vietų skaičiavimai pateikiami 2.10 punkte.

Visa darželio teritorija modeliuojama kaip laisvo planavimo žalias parkas tarp kalvų su skirtingomis veiklų zonomis iš natūralių, gamtinių medžiagų. Vaikai čia mokosi pažinti save pačius ir aplinką bei joje vykstančius procesus, pažinti bei lavinti savo gebėjimus. Čia kuriama aplinka, kurioje vaikams suteikiama daug laisvės – leidžiama lipti, žaisti balose, būti aktyviems lauke, tyrinėti aplinką ir savarankiškai atrasti. Leisdami laiką lauko erdvėse vaikai žaidžia su įvairaus amžiaus darželį lankančiais vaikais, stebi vieni kitus, mokosi vieni iš kitų ir kartu, todėl auga bendraujantys, geranoriški, linkę padėti vieni kitiems, todėl mažiau konkuruoja tarpusavyje. Tokiu būdu mažesnieji vaikai mišrioje grupėje su įvairių gebėjimų vaikais greičiau įgyja ikimokykliniame amžiuje būtinas turėti kompetencijas. Atsižvelgiant į tai numatomos kelių tipų žaidimų zonos, kuriose vaikai pasirenka žaisti pagal asmeninius gebėjimus: didelė smėlynė su medžių rąstų karstynėmis bei pavėsinėmis, smėlio kalva su čiuožykla, pievos labirintas (žiemos metu ši vieta gali būti sniego labirintas), šlapbalė, kuri natūraliai įdomiausia po lietaus, su balansavimo trasa bei žaliuojančių vytelių arka, nedidelės vejės kalvelės bėgiojimams, didelė kalva sklypo pietuose, kurios šlaitas žiemą naudojamas čiuožinėjimui su pašikniukais, likusiais metų laikais jos šlaitas yra skirtas lipimui prisilaikant už lynų, laikiklių, tinklų, čiuožiant ar bėgant žemyn ir vėl aukštyn. Šalia įrengiamas į gruntą įmontuoti batutai. Po sale, visai metų laikais nuo kritulių apsaugotoje zonoje įrengiama mažųjų vaikų paspirtukų rampa su nedideliais peraukštėjimais saugiams šuoliams vikrumui lavinti. Ant pagrindinės kiemo kalvos su dideliais apvaliais stoglangiais numatoma ramesnių užsiėmimų zona, kurios vejės aikštelėje gali būti organizuojama lauko klasė priešmokyklinukams. Taip pat čia numatomas refleksoterapinis, įvairių gamtinių medžiagų basakojų takas. Koks būtų darželis, jei ir šios kalvos šlaite nebūtų nutrūktgalviškos pramogos – banguotos, ilgesnės nei įprasta čiuožyklos! Žaidimų parko erdvės dalis taip pat apima ir dvi terasas ant stogo, kurių vienoje numatomas šiltnamis su sodininkystės zona.

**Atsižvelgiant į bendruomenės poreikius** darželio sklype, šiaurės vakarų pusėje numatoma sporto (badmintono, krepšinio) ir žalioji erdvė ir šlaitu kylančiomis sėdėjimo ir žaidimo stebėjimo vietomis, kuri darželio darbo metu naudojama ikimokyklinio ugdymo poreikiams, o likusiu laiku šia zona gali naudotis rajono gyventojai.

Vidiniame kieme numatoma erdvė nedidelės apimties renginiam lauke organizuoti, tam išnaudojamas šlaitas kylančios stebėjimo vietoms ir pieva, kuri gali virsti vejės labrintu ir tapti gamtos pažinimo ugdymo dalimi.

Darželio parke įrengiami skaldelės takeliai, parkinis apšvietimas, suoliukai, pavėsinės, vėliavų stovai ties pagrindiniu įėjimu.

Pagrindinės žaidimų erdvės gauna pietinį saulės apšvietimą visais metų laikais. Vasaros kaitrų metu metu saulę kiek užstos išsaugomi brandūs beržai ties linkmenų gatve, papildomai sodinami medžiai, vaikai galės slėptis pavėsinėse. Remiantis higienos normomis numatomas sklypo aptvėrimas ne mažesnio nei 1,5 m aukščio, tačiau jis maskuojamas sklypo ribos dekoratyviniu želdinimu. Į darželio teritoriją numatomi keli patekimai: pagrindinis tiek pėstiesiems, tiek automobiliu, tiek dviračiu atvykstantiems – iš Kernavės gatvės; pėstiesiems ir dviratininkams – įėjimas iš Linkmenų gatvės pietvakariniame kampe; pėstiesiems iš gretimų daugiabučių – šiaurės vakarų kampe.

Ūkinė aikštelė su pusiau požeminiais konteineriais yra visiškai atskirta nuo žaidimų zonų. Ji formuojama šiaurinėje sklypo dalyje, prie įvažiavimo kelio ir patekimo į požeminę stovėjimo aikštelę.

Numatomas gausus sklypo želdinimas. Didžiojoje sklypo dalyje be užstatymo yra neribotas grunto tūris, tinkamas auginti net ir labai didelius medžius. Želdynai darželio teritorijoje atliks buferinę – apsauginę funkciją: saugos nuo gatvės eismo, keliamo triukšmo, ribos užterštumą, teiks šėšėlį; ugdomąją funkciją: padės pažinti gamtos procesus, ciklus, gyvybę joje; estetinę – puoš aplinką. Želdynų rūšys bus parenkamos atsižvelgiant į jų gebėjimą augti Vilniaus klimato zonoje, atsparumą ligoms ir kenkėjams, miesto taršai, pagal gebėjimą formuoti tvirtą šakų sistemą, galimą laikiną šaknų užmirkimo toleravimą. Darželio teritorijoje viena iš žaidimų, atradimų erdvių bus šlapbalė, kuri kartu ir infiltruos paviršines nuotekas susidaranti darželio teritorijoje. Šlapbalė bus želdinama dekoratyviais krūmais, daugiamečiais žoliniais augalais, žydinčios pievos sėklų mišiniu.

## 2.6. Gaisrinės saugos sprendiniai (gaisrų gesinimo ir gelbėjimo automobilių privažiavimo, planinės struktūros sprendiniai, įvertinant planuojamą žmonių skaičių ir evakuaciją)



Projektuojamas pastatas pagal pagrindinę paskirtį priskiriamas pagrindinei P.2.11 funkcinei grupei – mokslo paskirties pastatai, jam numatomas I atsparumo ugniai laipsnis. Normatyviniai priešgaisriniai atstumai iki kitų pastatų išlaikomi, arčiau kaip 10 m atstumu pastatų nėra. Projektuojamo pastato stogas turi atitikti BROOF (t1) klasės reikalavimus pagal LST EN 13501. Pastato konstrukcijoms ir jo apdailai numatoma naudoti tokius statybos produktus, kurie nedidintų statinio gaisrinio pavojingumo. Projektuojamam pastatui išorinių sienų apdailai iš lauko nebus naudojami žemesnės kaip B–s3, d0 degumo klasės statybos produktai. Vandens tiekimas gaisrų gesinimui numatomas iš ne mažiau kaip dviejų hidrantų į kiekvieną saugomo pastato perimetro tašką. Vandens tiekimas gaisrų gesinimui numatytas iš miesto vandentiekio tinklų. Pastate bus numatomos efektyvios gaisro aptikimo, signalizavimo ir gesinimo sistemos.

Privažiuoti prie objekto galima be kliūčių iš Kernavės, Linkmenų gatvių bei Linkmenų g. 58 kiemo.

## 2.7. Statinio konstrukcijų sprendiniai (tvaramas (ilgaamžiškumas, eksploataciniai kaštai), statybos trukmė, medžiagiškumas)

Laikančio karkaso konstrukcija

Projektuojamam pastatui siūloma gelžbetonio karkaso konstrukcija. Gelžbetonio naudojimas konstrukcijoms yra labai paplitęs, todėl tam yra didelis gaminių pasirinkimas atsižvelgiant į projektinius sprendinius. Pastato eksploataciniu laikotarpiu gelžbetonio konstrukcijų gaminiai nereikalaujama išskirtinės priežiūros.

Stogas

**Rudasis stogas** - biologinės įvairovės užtikrinimui. Viršutinis dirvožemio sluoksnis sumaišomas su susmulkintomis plytomis ir skalda. Tai tampa natūralia buveine laukinei gamtai. Numatoma savaiminė kolonizacija (vėjo supūstos, paukščių išmestos sėklos), kaip tai vyksta natūraliai gamtoje. Tokiam stogui priežiūra beveik nereikalinga. Numatomas plotas - 1500m<sup>2</sup>



**Žalioasis stogas** - eksploatuojamas apželdintas stogas su vandenį drenuojančiu ir šaknų įsikverbimui atspariu sluoksniu. Numatomas žemės substrato sluoksnis: gėlėms ir žydintiems krūmams – 200–300 mm; krūmams ir nedideliams medžiams – 400–700 mm. Numatomas stogo plotas – 320 m<sup>2</sup>



## 2.8. Pastato energetinis naudingumas ir jį pagrindžiantys sprendiniai

Pastato atitvarų ir šilumos tiltelių šiluminės savybės atitiks reikalavimus, keliamus A++ energinio naudingumo klasės pastatams. Norminės oro apykaitos n50.N (1/h) vertė esant 50 Pa slėgių skirtumui numatoma ne didesnė, kaip 0,6. Pastato atitvaros modeliuojamos iš ilgaamžių ir aplinkai draugiškų medžiagų.

## 2.9. Inžineriniai sprendiniai (alternatyvūs atsinaujinantys šaltiniai, modernios energiją taupančios sistemos)

Patalpų ir teritorijos apšvietimui naudojamas LED apšvietimas. Visi karšto vandens magistraliniai vamzdiniai ir stovai įrengiami su šilumos izoliacija. Pirmas šilumos šaltinis – šilumos tinklai ir pastato šilumos punktas. Antras šilumos šaltinis – šilumos siurblys (energija iš oro). Šildymo sistema reguliuojama termostatiniais šildymo prietaisų ventiliais ir patalpų termostatais. Pastate numatomas rekuperacinis vėdinimas, kurio naudingumas ir elektros energijos sąnaudos atitinka A++ klasei keliamus reikalavimus. Karštas vanduo ruošiamas šilumos punkte. Taip pat, numatomi saulės kolektoriai, kurie pagamins dalį energijos pastato šildymui ir karšto vandens gamybai.

### 2.10. Susisiekimo ir inžinerinių tinklų plėtros sprendiniai. Su projektu susijusios būtinos viešosios infrastruktūros plėtros įgyvendinimo sprendiniai. Transporto priemonių (taip pat ir dviračių) stovėjimo vietų skaičiavimas ir juos užtikrinantys sprendiniai

Kernavės gatvės atkarpa ties Kernavės g. 82 sklypu yra neišvystyta ir apleista. Remiantis Vilniaus miesto Bendruoju planu, Kernavės gatvė yra C kategorijos. Įvažiavimas į darželio sklypą numatomas šiaurės rytiniame kampe, iš Kernavės gatvės pagal gatvės raudonąsias linijas.

Remiantis Vilniaus gatvių standartu siūloma Kernavės gatvės raudonųjų linijų zonoje įrengti dvi eismo juostas priešingoms eismo kryptims, gatvės profilyje įrengti paralelines automobilių stovėjimo vietas su želdynų zonomis, abipus gatvės pėsčiųjų takus bei vienoje pusėje dviračių taką. **Dėl saugotinių medžių, augančių žemiau nei Kernavės ir Linkmenų gatvės, esantis šlaitas susiaurina gatvės raudonųjų linijų panaudojamą zoną**, todėl siūloma Linkmenų gatvės ruožą, už pietinės sklypo ribos palikti tik dviratininkų ir pėsčiųjų eismui.

Numatomas pėsčiųjų takas aplinkinių gyventojų susisiekimui tarp kaimyninių sklypų per darželio sklypo šiaurinę dalį.

Visų pėsčiųjų saugumo padidinimui Kernavės gatvės rekonstruojamame ruože įrengiamos iškiliosios perėjos. Abejose gatvėse įrengiamos želdynų juostos.

Remiantis STR 2.06.04:2014 „Gatvės ir vietinės reikšmės keliai. Bendrieji reikalavimai“ 30 lent. automobilių stovėjimo vietų skaičius darželiui įvertinimas taip:

Eil. Nr.	Pastatas	Minimalus automobilių stovėjimo vietų skaičius	Gautas automobilių stovėjimo vietų skaičius
9.4	vaikų darželiai, lopšeliai	1 vieta 40 vaikų	7

Remiantis STR 2.06.04:2014 „Gatvės ir vietinės reikšmės keliai. Bendrieji reikalavimai“ 43 lent. dviračių stovėjimo vietų skaičius darželiui gali būti įvertinimas taip (STR'e nėra išskirtos eilutės priešmokyklinio lavinimo įstaigoms):

Eil. Nr.	Pastatas	Minimalus stovėjimo vietų skaičius	Gautas stovėjimo vietų skaičius
1.	Administracinės, visuomeninės įstaigos, biurai	1 vieta 250 m <sup>2</sup> pagrindinio ploto	2*

\*Dviračių stovėjimo vietų numatoma daugiau (žr. 1.2.7 punktą) atsižvelgiant į tai, jog nemaža dalis tėvų vaikus atvežti į darželį gali būtent dviračiais.

## 3. URBANISTINIAI IR ARCHITEKTŪRINIAI SPRENDIMAI

### 3.1. Urbanistinė idėja

Esamas urbanistinis kontekstas yra pereinantis nuo perimetrinio užstatymo stambiais biurų, visuomeninės bei gyvenamosios paskirties pastatais iki sodybinio užstatymo smulkiais vienbučiais namais ir jų priklausiniais. Kernavės g. 82 sklypas yra stambių objektų kvartalo kampiniame sklype, už kurio ribų pietų ir pietryčių kryptimi „pabyra“ smulkaus mastelio, būdingo senosioms Šnipiškėms, pastatai.

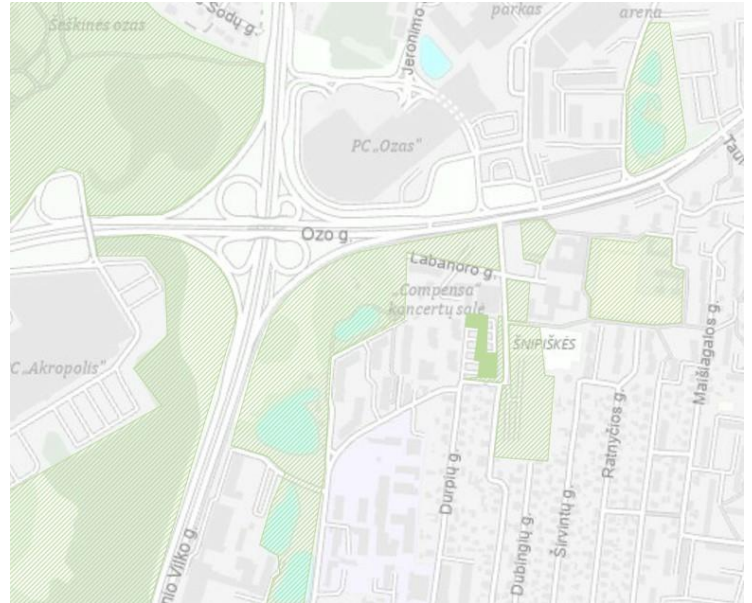


Vietovei būdinga priemiesčio plano struktūra: stačiakampis pagrindinių gatvių tinklas su skersinėmis gatvelėmis ir įvažiavimais į sklypus. Ši miesto dalis turi sudėtingą inžinerinį ūkį, neišbaigtą susisiekimo sistemą. Tačiau dalyje teritorijos išlikęs nesudarytas gatvių tinklas.

**Esminis sklypo erdve formuojantis veiksnys yra žalioji jungtis, kuriai teikiamas prioritetas ir visokiariopai stengiamasi ją atskleisti.**



Tūriai



Žaliosios kalvos

Tūriai orientuojami sklypą ribojančių Kernavės ir Durpių gatvių perimetrais. Projektuojamais pastatais siekiama sklandžiai pereiti nuo stambių tūrių, būdingų naujos statybos kvaralo daliai iki mažesnių, segmentuojant Kernavės gatvės darželio korpusą. Nuo Neries Senvagės parko ateinanti Linkmenų g. neturi aiškios krypties, riškaus akcentinio pabaigos taško, todėl projektuojamas aukštas salės turis, tarsi išmuštas šios gatvės krypties suformuos logišką gatvės baigtį.



Linkmenų g.



Durpių g.



Kernavės g.

### 3.2. Architektūrinė idėja





Šnipiškių medinė fasadų apdaila



Nuotrauka iš bendruomenės: Medinių Šnipiškių vaiduokliai

Savitas rajono socialinis ir architektūrinis koloritas išskiria šį rajoną iš Vilniaus bendrojo audinio. Čia negali pamiršti istorijos, preiti nepastebėjęs jo autentiškumo, nesistebėti jo kontrastais. Komponuojant fasadus remtasi esamu masteliu ir medžiagiškumu. *Medienos apdaila yra šilta ir jauki, su aiškia užuominą į išlikusių medinių namų fasadų dekorą. Keramikos plytos – duoklė istorijai ir geologijai: Šnipiškės nuo seno turtingos gero molio klodais, kuris buvo gausiai naudojama keraminių dirbinių ir plytų gamybai.*

#### Planavimas

Grupių patalpos planuojamos pirmame ir antrame aukštuose. Numatomos universalios - pritaikomos vaikų nuo 2 iki 3 metų ir vaikų nuo 3 metų iki pradinio ugdymo pradžios, patalpos ir erdvės. Grupių patalpos sudaro pagrindinį pastatų stuburą. Iš daugumos jų numatomas tiesioginis patekimas į kiemo erdvę, lauko žaidimų zonas. Vaikų žaidimų patalpos grupėse orientuotos pietryčių kryptimi, nes taip užtikrinama grupių insoliacija. Visi koridoriai ir holai turi daug žaidimui ir bendravimui pritaikytų erdvių, kampelių. Nepamirštos ir tylos, nusiramavimo, pabuvimo vienam zonos.

Universalios salės tūris projektuojamas „atskiras“ kad vykstantys renginiai ar lavinamieji užsiėmimai *netrukdytu kasdieniai veiklai grupėse*. Numatoma galimybė mobilios pertvaros pagalba turėti dvi sales. **Atskiras salės tūris vieta leis ją patogiai naudotis ir įstaigos ne darbo metu.**

Tarp dviejų korpusų numatoma susitikimų, švenčių, žaidimų salė pasislėpusi po kalva su žaismingais stoglangiais, jungia du tūrius funkciškai.

Neformaliojo ugdymo kabinetai numatomi antrajame aukšte. Į juos galima patekti dvejopai per pagrindinį įėjimą iš Kernavės g. pusės ir per kalvą, kuri susijungia su bendruomenei skirta aikšte, šiaurinėje sklypo pusėje. Numatomos kelios patalpos, gali būti universaliai perskiriamos ar sujungiamos pagal poreikį.

Darželyje dirbsiantiems pedagogams, specialistams numatomos poilsio patalpos, metodiniai kabinetai ir atskiros darbo erdvės. Taip užtiksinamas sklandus darbas patogioje ir malonioje aplinkoje. Darželio administracijos patalpos planuojamos trečiame aukšte, numatoma erdvė susitikimams. Tai pat trečiame aukšte suplanuoti ir specialistų kabinetai, kurie gali būti universaliai išnaudojami mokymams ir edukacijai, bei asmeniniam tobulėjimui. Numatytas tiesioginis patekimas ant stogo terasos su šiltnamiu ir daržo lysvėmis. Terasa galės naudotis ir specialistai papildomai edukacijai ir darbuotojų kolektyvas poilsiui.

Maisto ruošimo blokas su pagalbinėmis bei personalo patalpomis numatomas pirmame aukšte, šalia įvažiavimo į sklypą. Numatomas reikalingas sanitarinių, pagalbinių ir techninių patalpų kiekis.

### 3.3. Interjero idėja (Reprezentacinė (-ės) bendroji (-os) erdvė (-ės); tipinė grupė; sporto salė arba aktų salė ar kt.)

Projektavimo proceso tikslas buvo sukurti funkcionalią erdvę, kuri palaikytų vaikų vystymąsi ir įkvėptų kūrybiškumą, saugumą ir džiaugsmą. Bendros erdvės užpildytos žaidimo ir jaukumo tema, kas savo ruožtu ne

tik lavina, bet ir skatina bendravimą. Pirmenybė teikiama ekologiškai dizaino kalbai. Gausiai naudojama mediena kaip ir pastato fasaduose, jo aplinką. Banguotos formos sušvelnina erdvę ir suteikia jai žaismingumo. Švelni, bet ne monotoniška spalvinė gama ir tekstiliniai dekoruoti elementai klaidžioja visame darželyje, papildydami erdves smagiomis staigmenomis ir spręsdami akustinius iššūkius. Minkštos sienos apdailos elementai, įkvėpti garsios meninikės Sheila Hicks darbų, spinduliuoja šilumą, kuri atveria savo „glėbį“. Tai netik skatina fantaziją bet ir sukuria saugumo jausmą. Bendrosios ervės maksimaliai atviros arba skaidrios. Holuose suprojektuotos Tylos salelės, sensorinė erdvė paslėpta po akustine užuolaida, skirta ne tik vaikams bet ir suaugusiems.

Projektuojami ergonomiški, saugūs naudoti, šiuolaikiški, atitinkantys universalus dizaino principus baldai.

**3.4. Kraštovaizdžio architektūra. Turi būti pateiktas esamos gamtinės aplinkos įvertinimas vadovaujantis teritorijų planavimo dokumentais (Vilniaus bendrasis planas), kraštovaizdžio architektūros idėja ir siūlomi gamtinės aplinkos išsaugojimo sprendiniai**

Remiantis Vilniaus miesto Bendrojo planu šalia Kernavės gatvės darželio sklypo yra vietinės reikšmės žaliųjų erdvių, kurios pasiekiamos nekertant intensyvaus eismo gatvių.



*Vilniaus miesto Bendrojo plano Gamtinio karkaso schemos ištrauka*

Kaip rašyta anksčiau (žr. p. 2.1.) garažais apstatytas sklypas neturi saugotinių vertingų gamtinių objektų.

Sklypo ir pastato idėja kyla iš aplinkinio gretimo gamtinio karkaso, Vilniaus reljefo – kalvų ir žemumų priežastinio kitimo, iš poreikio atitrūkti nuo miesto keliamo chaoso bei patirti pažinimo džiaugsmą gamtoje. Projektuojamu darželio sklypo kalvotu reljefu siekiama sukurti gamtinį koridorių sujungiantį gretimus



bendruosius želdynų plotus, tačiau kartu įrengiant barjerus (kalvas, želdynus) atskiriančius darželio kiemo erdves nuo rajono bendrojo naudojimo zonų beveik neįrengiant tvorų.

### 3.5. Medžiagiškumas

Fasadų apdaila

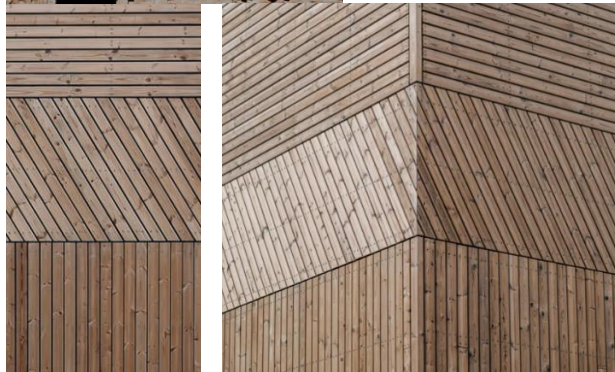
#### Keraminės plytos

Projektuojant fasadas padalijamas į atskirus fragmentus, mūro dėjimas numatomas faktūriškas, kad suteiktu fasadui šilumo ir minkštumo pojūtį.



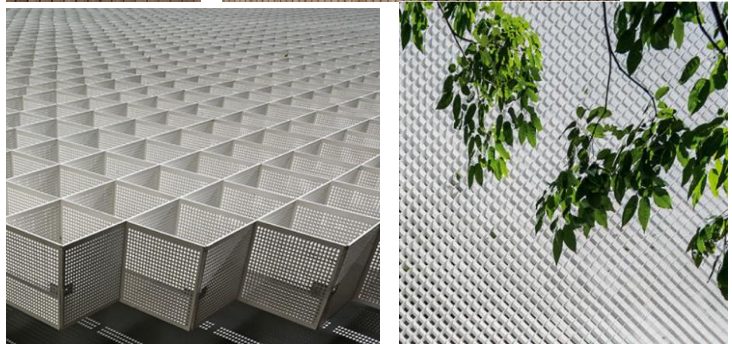
#### Medinių dailylenčių apdaila

Numatoma iš dažytų tašelių, paprastų, grynų linijų profilio. Kuriami dideli grafiški fasadų piešiniai, ažūrinės atitvaros.



#### Matalo tinklas

Ši konstrukcija tarnauja kaip šviesos ir garso filtras, o nakties metu, apšviečiant vidų, virsta permatoma. Išorinį sluoksnį sudaro perforuotas aliuminio paviršius.



## 4. PROJEKTO EKONOMINIS PAGRĮSTUMAS

### 4.1. Prognozuojama statybos vertė

Prognozuojama projekto vertė apie 8.685 mln. Eur su PVM įskaitant aplinkos sutvarkymą, Kernavės ir Linkmenų gatvių atkarpų rekonstravimą, pilną vidaus patalpų įrengimą.

### 4.2. Statybos investicijų dydis, tenkantis paslaugos gavėjui

Yra 31 tūkst. Eur, skaičiuojant, kad darželį lankys 280 vaikų ir darželio statybos kainuos apie 8.685 mln. eurų su PVM.

### 4.3. Projektuojamų ugdytinių skaičiaus ir projektuojamo pastato tūrio santykis

Planuojamas maksimalus bendras ugdytinių skaičius – 280.

$280/24200 = 0,01 \text{ vnt/m}^3$ .



**4.4. Prognozuojami eksploataciniai kaštai ir juos pagrindžiančios priemonės (pvz. Antrinis šilumos energijos panaudojimas, priemonės energetinių resursų poreikiams ir nuostoliams sumažinti ir kt.)**

Numatoma rekuperacinė vėdinimo sistema, kurios skaičiuojamasis šilumos sugrąžinimo naudingumo koeficientas didesnis nei 0,8. Langus turi būti apsaugoti nuo saulės spindulių ir perkaitimo. Dalį elektros energijos poreikių siūloma tenkinti įrengiant saulės elementus ant stogo.

**4.5. Numatoma statybos trukmė (mėn.)**

Apie 18-24 mėn.

**4.6. Kiti sprendiniai, suteikiantys galimybę užsakovui gauti ekonominę naudą.**

Dalis pastato stogo gali būti išnaudota saulės energijai gauti. Darželio nedarbo valandų metu, salių zonas galima nuomotuoti renginiams, konferencijoms ar sporto renginiams tokiu būdu suteikiant galimybę darželiui pačiam save išlaikyti ar turėti papildomų lėšų ugdymui.

Darželio šiaurės vakarinėje sklypo dalyje numatyta badmintono ir krepšinio aikštelė, nedidelė poilsio aikštelė, šlaite suformuotos amfiteatrinės žaidimų stebėjimo zonos su suolais tenkins tiek darželio auklėtinių poreikius sportuoti ar organizuoti būrelius, tiek rajono bendruomenės išsakytus lūkesčius turėti veiklą.