

Lopšelis-darželis
PERKŪNĒLIO SLĒNIS



AIŠKINAMASIS RAŠTAS

1. BENDRIEJI DUOMENYS

1.1. PROJEKTO PAVADINIMAS

SLĒNIS

1.2. PAGRINDINIAI TERITORIJOS IR STATINIO RODIKLIAI IR SPRENDINIAI:

	Projekto sprendiniai
Žemės sklypo naudojimo paskirtis ir naudojimo tipas	Visuomeninės paskirties teritorijos, gyvenamosios teritorijos (V1-G3)
Užstatymo tipas	Laisvo planavimo
Užstatymo tankis	0.3 (leistinas pgl. DP 0.5)
Užstatymo intensyvumas	0.38 (leistinas pgl. DP 3.5)
Maksimali absoliutinė altitudė (m)	187.5
Priklausomųjų želdynų plotas	2265 m ²
Transporto priemonių (taip pat ir dviračių) stovėjimo vietų skaičius	3+13 automobilių stovėjimo vietos; 10 dviračių stovėjimo vietos (iš jų 4 darbuotojų).
Pastato bendras plotas	3220,66 m ²
Pastato naudingas plotas	2425,99 m ²
Pastato tūris	18 526 m ³
Aukštų skaičius	2
Aukštis (m) nuo statinių statybos zonos esamo žemės paviršiaus	7,8 m

1.3. KITI RODIKLIAI IR SPRENDINIAI:

	Projekto sprendiniai
Minimali neužstatyta sklypo dalis, skirta vaikų poilsiui (pvz., želdiniams, takams, poilsio aikštelėms)	6400 m ²
Vaikų žaidimų aikštelių sklype bendras plotas	1470 m ²
Projektuojamas vaikų grupių skaičius	22

2. SPRENDINIŲ RACIONALUMĄ PAGRINDŽIANTYS DUOMENYS

2.1. ESAMOS SKLYPO GAMTINĖS SITUACIJOS IŠSAUGOJIMO SPRENDINIAI ATSIŽVELGIANT Į ARBORISTO REKOMENDACIJAS

Sklypas ribojasi su daugiaaukščiais gyvenamaisiais namais, šiaurinė sklypo dalis apaugusi savaiminiais medynais, kuriuos stengiamasi maksimaliai išsaugoti, pajvairinant įvairiomis medžių rūšimis, kurios neišsiskiria iš bendros augmenijos, bet tuo pačiu atrodo dekoratyviai. Kuriama biojvairovės kalva. Pietinėje sklypo dalyje augančius vertingus medžius siūloma perkelti į vietas numatytas pagal išdėstytus sklypo plano sprendinius.

2.2. PROJEKTUOJAMAS VAIKŲ SKAIČIAUS IR PASTATO BENDROJO PLOTO SANTYKIS IR JĮ PAGRINDŽIANTYS SKAIČIAVIMAI

	PATALPOS PAVADINIMAS	Naudingas plotas	Bendras plotas
Pirmas aukštas			
1.01	Vadovaujančio personalo kabinetas		10
1.02	Vadovaujančio personalo kabinetas		10
1.03	Vadovaujančio personalo kabinetas		10
1.04	Direktoriaus /ės kabinetas		16,04
1.05	Socialinių pedagogų kabinetas		13,08
1.06	Spec. pedagogo kabinetas		9,57
1.07	Logopedo kabinetas		9
1.08	Logopedo kabinetas		9
1.09	Logopedo kabinetas		9
1.10	Psichologo ir dietologo kabinetas		13,61
1.11	Psichologo ir dietologo konsultacijų kab.		7,76
1.12	Administracijos virtuvėlė		3,79
1.13	Metodinis kabinetas		12,4
1.14	Sensorinis kabinetas		12,4
1.15	Koridorius	27,52	27,52
1.16	Virtuvė		42,86
1.17	Virtuvės maisto sandėliukas		6,4
1.18	Koridorius / Maisto tiekimo zona		9,7
1.19	Personalas persirengimo patalpa		8,62
1.20	Personalas san.mazgas		1,51
1.21	Personalas dušas		1,8
1.22	Personalas persirengimo patalpa		9,28
1.23	Personalas san.mazgas		1,61
1.24	Personalas dušas		2
1.25	Skalbykla ir švarių skalbinių zona		34,17
1.26	Aktų / Sporto salė		300
1.27	Aktų / Sporto salės inventoriaus patalpa		18,68
1.28	Fizinio lavinimo specialisto kabinetas		10,12
1.29	Fizinio lavinimo specialisto kabinetas		10,5
1.30	Techninė patalpa		57,24
1.31	Mažoji gimnastikos sporto salė		50,45
1.32	San.mazgo patalpa		2,56
1.33	San.mazgo patalpa		3,79
1.34	Laiptinė		9,07
1.35	Neformaliojo ugdymo patalpa		32,64
1.36	Holas / Grupės priėmimo-nusirengimo erdvė	453,25	453,25
1.37	Tambūras / Erdvė vežimėliams		17,8

1.38	San.mazgo patalpa		2,2
1.39	San.mazgo patalpa		2,2
1.40	ŽN san.mazgo patalpa		5,06
1.41	Motinos ir vaiko kambarys (žindymo)		4,14
1.42	Grupēs patalpa (2-3 m. amžiaus)	41,9	41,9
1.43	Grupēs san.mazgas	6,15	6,15
1.44	Grupēs miego patalpa	17,64	17,64
1.45	Grupēs patalpa (2-3 m. amžiaus)	41,7	41,7
1.46	Grupēs san.mazgas	6,15	6,15
1.47	Grupēs miego patalpa	18,11	18,11
1.48	Grupēs patalpa (2-3 m. amžiaus)	41,47	41,47
1.49	Grupēs san.mazgas	6,15	6,15
1.50	Grupēs miego patalpa	17,64	17,64
1.51	Grupēs patalpa (2-3 m. amžiaus)	42,32	42,32
1.52	Grupēs san.mazgas	6,15	6,15
1.53	Grupēs miego patalpa	17,64	17,64
1.54	Grupēs patalpa (2-3 m. amžiaus)	39,75	39,75
1.55	Grupēs san.mazgas	6,15	6,15
1.56	Grupēs miego patalpa	17,64	17,64
1.57	Grupēs patalpa (2-3 m. amžiaus)	40,64	40,64
1.58	Grupēs san.mazgas	6,15	6,15
1.59	Grupēs miego patalpa	17,64	17,64
1.60	Grupēs patalpa (3-7 m. amžiaus)	70,04	70,04
1.61	Grupēs san.mazgas	6,29	6,29
1.62	Grupēs patalpa (3-7 m. amžiaus)	79,3	79,3
1.63	Grupēs san.mazgas	6,21	6,21
1.64	Grupēs patalpa (3-7 m. amžiaus)	74,13	74,13
1.65	Grupēs san.mazgas	7,61	7,61
Antras aukštas			
2.01	Grupēs patalpa (3-7 m. amžiaus)	67	67
2.02	Grupēs san.mazgas	7,39	7,39
2.03	Grupēs patalpa (3-7 m. amžiaus)	70,7	70,7
2.04	Grupēs san.mazgas	6,16	6,16
2.05	Grupēs patalpa (3-7 m. amžiaus)	64,49	64,49
2.06	Grupēs san.mazgas	6,31	6,31
2.07	Grupēs patalpa (3-7 m. amžiaus)	63,54	63,54
2.08	Grupēs san.mazgas	6,05	6,05
2.09	Laiptinē		4,62
2.10	Grupēs patalpa (3-7 m. amžiaus)	71,4	71,4
2.11	Grupēs san.mazgas	6,21	6,21
2.12	Grupēs patalpa (2-3 m. amžiaus)	68,57	68,57
2.13	Grupēs san.mazgas	6,21	6,21
2.14	San.mazgo patalpa	5,3	5,3
2.15	ŽN san.mazgo patalpa	4,75	4,75
2.16	Grupēs patalpa (3-7 m. amžiaus)	64,71	64,71
2.17	Grupēs san.mazgas	7,35	7,35
2.18	Grupēs patalpa (3-7 m. amžiaus)	67,33	67,33
2.19	Grupēs san.mazgas	6,69	6,69
2.20	Grupēs patalpa (3-7 m. amžiaus)	69,97	69,97
2.21	Grupēs san.mazgas	6,41	6,41
2.22	Grupēs patalpa (3-7 m. amžiaus)	76,4	76,4

2.23	Grupēs san.mazgas	6,94	6,94
2.24	Grupēs patalpa (3-7 m. amžiaus)	61,41	61,41
2.25	Grupēs san.mazgas	5,9	5,9
2.26	Grupēs patalpa (3-7 m. amžiaus)	66,45	66,45
2.27	Grupēs san.mazgas	7,23	7,23
2.28	Grupēs patalpa (3-7 m. amžiaus)	69,38	69,38
2.29	Grupēs san.mazgas	6,3	6,3
2.30	Tambūras	3,23	3,23
2.31	Holas / Grupēs priēmimo-nusirengimo erdvē	330,87	330,87
Viso:		2425,99	3220,66

Vienam vaikumam pastate tenka $2425,99 / 410 = 5,92 \text{ m}^2$ naudingo ploto.

2.3. UNIVERSALUSIS DIZAINAS

Sklypo dangos numatomas šurkštinto ir frezuo pavidāus, kad dangū paviršius nebūtū slidus pēstiesiems. Visi dangū paviršiai numatomi vieno lygio, be barjerū.

Patekimas j pastatus žmonēms su negalia pritaikytas per visus jējimus j pastatā.

Patalpos suprojektuotas be slenksčių, jrengtas liftas. Pastate suprojektuoti 1 WC ŽN (A tipo) 1-ame pastato aukšte, 1 WC ŽN (B tipo) 2-ame pastato aukšte.

Aukščių perkritimai projektuojami ne didesni nei 20 mm, durū angū beklūtis plotis ne mažesnis nei 850 mm.

Vaikams su spec. poreikiais pritaikytos grupēs projektuojamos pirmajame pastato aukšte.

2.4. PASTATO VIDAUS ERDVĒS IR (ARBA) PATALPOS, UŽTIKRINANČIOS VAIKŲ IR MOKINIŲ ŠVIETIMO FORMALŲJŲ IR NEFORMALŲJŲ UGDYMĄ

Pastato vidaus erdvēs ir patalpos projektuojamos vadovaujantis pateikta užduotimi. Patalpos užtikrinančios vaikū ir mokiniū švietimo formalūjū ir neformalūjū ugdymā atskirtos. Patekimas j neformaliojo ugdymo patalpas (sporto, gimnastikos, aktū sales) projektuojamos iš pirmo aukšto holo, spec. pedagogū kabinetai projektuojami administraciniū patalpū bloke. Patekimas j darželio grupes projektuojamas iš lauko ir yra funkciškai susieti su pastato vidine erdve, holu ir jame esančiomis patalpomis.

2.5. LAUKO ERDVIŲ PASKIRTYS, RODIKLIAI IR JUOS PAGRINDŽIANTYS SKAIČIAVIMAI

	Projekto sprendiniai	Pastabos
Sklypo plotas	8452 m ²	
Užstatytas plotas	2649 m ²	
Užstatymo tankis	0.3	$2649/8452=0.3$ (leistinas pgl. DP 0.5)
Užstatymo intensyvumas	0.4	$3220.66/8452=0.38$ (leistinas pgl. DP 3.5)
Minimali neužstatyta sklypo dalis, skirta vaikū poilsiui (pvz., želdiniams, takams, poilsio aikštelēm)	6400 m ²	

Priklausomųjų želdynų plotas	2265 m ²	
Vaikų žaidimų aikštelių sklype bendras plotas	1470 m ²	

2.6. GAISRINĖS SAUGOS SPRENDINIAI (GAISRŲ GESINIMO IR GELBĖJIMO AUTOMOBILIŲ PRIVAŽIAVIMO, PLANINĖS STRUKTŪROS SPRENDINIAI, ĮVERTINANT PLANUOJAMĄ ŽMONIŲ SKAIČIŲ IR EVAKUACIJĄ)

Pastate numatoma gaisrų gesinimo sistema, užtikrinimas gaisrinio automobilio privažiavimas iki pastato, pastato interjere naudojamos degumo reikalavimus atitinkančios medžiagos, užtikrinama sklandi evakuacija laiptinėmis, išdėstytomis reikalavimus atitinkančiais atstumais nuo tolimiausių patalpų taškų ir tiesiogiai į lauką.

3. STATINIO KONSTRUKCIJŲ SPRENDINIAI (TVARUMAS (ILGAAMŽIŠKUMAS, EKSPLOATACINIAI KAŠTAI), STATYBOS TRUKMĖ, MEDŽIAGIŠKUMAS)

Konstrukcijos	Aprašas
Poliai	Gręžtiniai CFA tipo gelžbetoniniai poliai.
Rostverkai	Virš polių projektuojamas juos apjungiantis monolitinio g/b rostverkas.
Laikančiosios sienos	Monolitinis gelžbetonis.
Vidaus Laiptai	Gelžbetoniniai.
Perdenginiai	Surenkamo gelžbetonio perdenginiai.
Grindys ant grunto	70 mm storio betono plokštė armuota $\varnothing 5/150/150$ S500B armatūros tinklu.
Pertvaros	Pertvaros įrengiamos iš gipso kartono.
Stogo denginių konstrukcijos	Surenkamo gelžbetonio perdenginiai.
Apdaila	Betonas, <i>Thermo</i> mediena, aliuminis

Pastatų esminiai inžineriniai sprendimai

Pastate numatomos vėdinimo, kondicionavimo, vandens, elektros, ryšių tiekimo, šildymo, gaisrų gesinimo inžinerinės sistemos.

Statybos trukmė

12 mėn.

3.1. PASTATO ENERGINIS NAUDINGUMAS IR JĮ PAGRINDŽIANTYS SPRENDINIAI

Pastato energinio naudingumo klasė A++.

Atitinkamos energinio naudingumo klasės pastato (jo dalies) energijos vartojimo efektyvumo rodiklių vertės turi atitikti šiuos reikalavimus $C1 < 0,30$ ir $C2 \leq 0,70$.

3.2. INŽINERINIAI SPRENDINIAI (ALTERNATYVŪS ATSINAUJINANTYS ŠALTINIAI, MODERNIOS ENERGIJĄ TAUPANČIOS SISTEMOS)

Projekte numatoma geoterminio šildymo sistema, lietaus vandens antrinis panaudojimas želdynų laistymui, pasyvios apsaugos nuo saulės priemonės.

3.3. SUSISIEKIMO IR INŽINERINIŲ TINKLŲ PLĖTROS SPRENDINIAI. SU PROJEKTU SUSIJUSIOS BŪTINOS VIEŠOSIOS INFRASTRUKTŪROS PLĖTROS ĮGYVENDINIMO SPRENDINIAI. TRANSPORTO PRIEMONIŲ (TAIP PAT IR DVIRAČIŲ) STOVĖJIMO VIETŲ SKAIČIAVIMAS IR JUOS UŽTIKRINANTYS SPRENDINIAI

Tarnybinis įvažiavimas aptarnaujančiam autotransportui į sklypą numatomas iš Leičių g., čia formuojama nauja įvažė. Prie pastato numatomos 3 parkavimo vietos tarnybiniam ir aptarnaujančiam transportui, vietos dviračiams ir šiukšlių konteineriams.

Pagrindinės tėvų laikino automobilių sustojimo vietos projektuojamos, vadovaujantis VMS gatvių infrastruktūros standartu, išilgai Bieliūnų g. Čia įrengiami kelio ženklai užtikrinantys, kad vietos ryte (nuo 7-9h ir vakare nuo 16-18h bus skirtos tėvų automobilių laikinam stovėjimui).

Automobilių stovėjimo vietos;	3 vt. (sklype tarnyb. auto) 13 vt. (už sklypo, išilgai gatvės)	1 vieta 40 vaikų, $40 : 40 = 10,25 = 10$ vietų
Dviračių stovėjimo vietos	10 (iš jų 4 darbuotojų)	nereglamentuojama

4. URBANISTINIAI IR ARCHITEKTŪRINIAI SPRENDIMAI

4.1. URBANISTINĒ IDĒJA

Pagrindinė sklypo vertybė - išraiškingas reljefas, formuojantis slėnį. Siekiant išsaugoti ir išplėtoti esamą kalvą pasirinktas laisvo komponavimo užstatymas aplink kurį sukuriama žaluma. Pasirinktu užstatymo tipu kuriamas parko įvaizdis, kurio erdvę formuoja tankus aplinkinis užstatymas. Pastato kryptis atkartoja kvartale vyraujančią užstatymo kryptį, pietinėje ir rytinėje sklypo dalyje formuojami kiemai, paliekama galimybė vaikams laisvai judėti ant/nuo kalvos. Vakarinėje sklypo dalyje formuojamas ūkinis kiemas su privažiavimo aptarnaujančiam transportui.

Kiekviena pirmo ir antro aukšto grupė turi išėjimą į kiemą. Kuriamos skirtingos funkcijos ir greičio kiemo erdvės; intensyvaus žaidimo ir ramios erdvės. Pirmame aukšte kiemo kontūrai formuojami iš pastato linijos ir gyvatvorės, antro aukšto grupės turi išėjimus ant apželdinto stogo su tolimesniu judėjimu link kalvos arba nusileidimu per laiptines į žaidimų aikštelę. Pietinėje sklypo dalyje formuojama judraus, aktyvaus žaidimo kiemo aikštelė, stadionas, numatomas pažintinis lauko paviljonas - šiltnamis - kūrybinė erdvė.

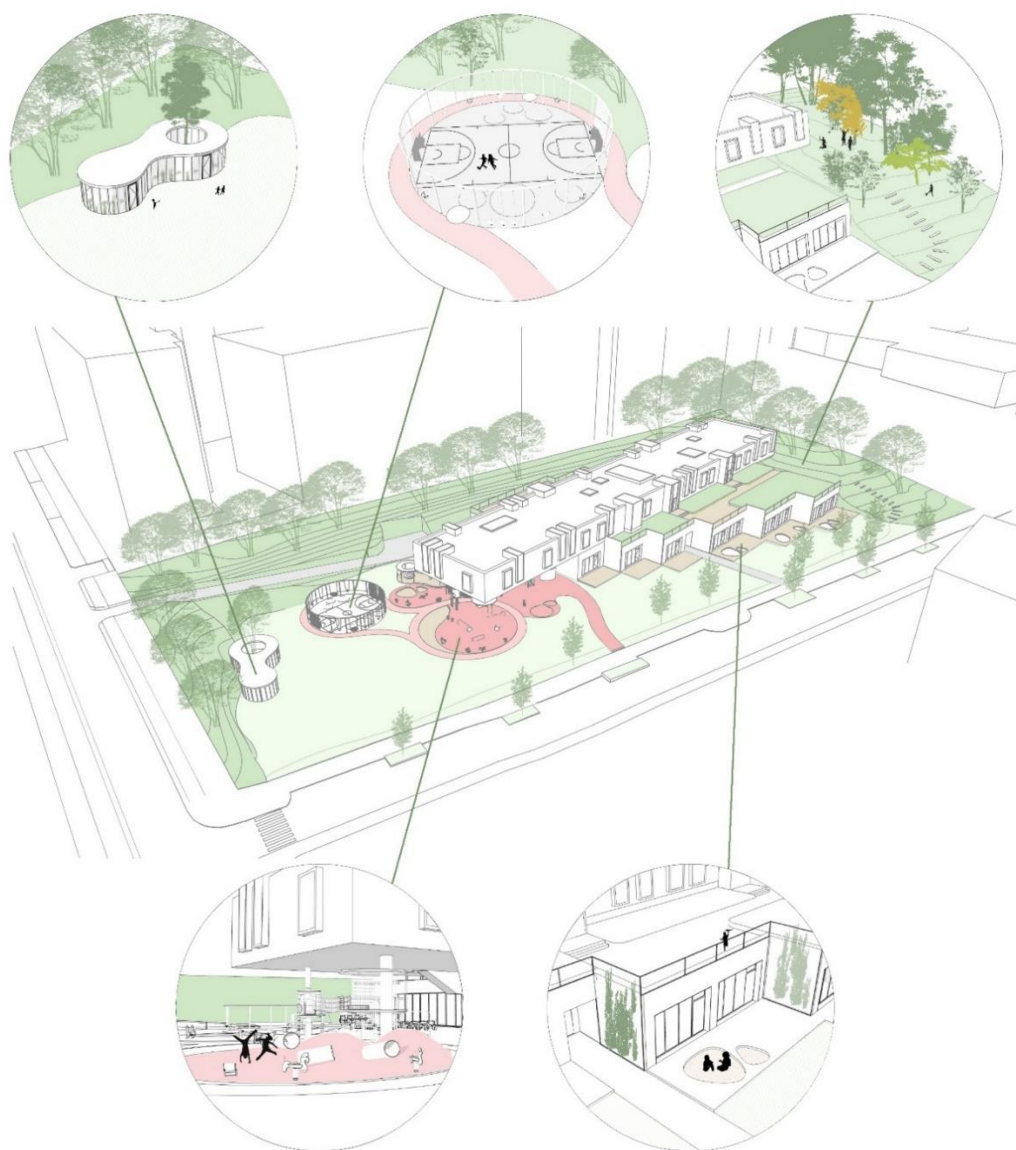


4.2. ARCHITEKTŪRINĒ IDĒJA

Architektūrinē idēja paredzta noru integruoti pastatā j esamā kalvā, taip jā pratešiant pastato tūriu, o antrā aukštā tarsi skulptūrā *pakabinant* ant reljefo. Esama kalva tampa pastato dalimi, kuri *atkarvoja* reljefā, o antro aukšto akcentinis tūris laisvai komponuojamas erdvėje. Antro aukšto tūrio įspūdį sustiprina ties reljefo pabaiga prasidedanti konsolė, po kuria numatoma aktyvi žaidimų erdvė. Pastato architektūrinės priemonės, fasado apdaila, tūrio skaidymas pasirinktas siekiant sukurti vientisą skulptūrišką akcentą, aplink kurį formuojamos atviros žaidimo erdvės, žaluma.

Vertikalūs tūrio skaidymai kuria įdomias, pulsuojančias erdves tiek pastato viduje, tiek išorėje. Išraiškingi antro aukšto tūriai bei plačios vitrinės pirmame aukšte padeda sukurti glaudų ryšį su aplinka.

Darželio grupių langai orientuoti į rytus ir pietus. 4 grupės, kurių langai orientuoti į vakarus turi papildomus šviesos stoglangius, kurie užtikrina natūralų apšvietimą.



4.3. INTERJERO IDĒJA (REPREZENTACINĒ (-ĒS) BENDROJI (-OS) ERDVĒ (-ĒS); TIPINĒ GRUPĒ; SPORTO SALĒ ARBA VALGYKLA ARBA AKTŪ SALĒ AR KT.)

Nēra aišķios medžiagišķos atskirties tarp lauko ir vidaus. Interjere naudojamos tokios pačios tekstūros, spalvos medžiagos kaip ir pastato fasade: dominuoja medis , betonas.

Pastato vidaus projektavimo idėja – perspektyva. Didelę galeriją primenantis, viską apjungiantis pirmo aukšto holas suprojektuotas erdvių laiptavimo principu. Tokiu būdu bendroji erdvė atsiveria skirtingomis matymo perspektyvomis. Holas – lanksti hibridinė erdvė, kurioje projektuojami įvairių veiklų atskiri tūriai (žaislai): mini biblioteka su čiuožykla, kamuoliukų baseinas, multi-funkcinė patalpa užklasinei veiklai, transformuojama gimnastikos salė, san. mazgų juodas tūris piešimui su kreida bei priėmimo-nusirengimo zona su spintelėmis. Holo centre – erdvė per du aukštus su išraiškingais laiptais ir dideliu stoglangiu, kuri sukuria vizualinį ryšį tarp dviejų aukštų.



Interjero apdailos analogai

Universali salė su natūralios šviesos šuliniais pritaikyta aktų ir sporto veiklai, kuri gali būti atskirta ir pritaikyta kelioms grupėms. Salė suprojektuota su slankiojančių pertvarų sistema, todėl ji lengvai transformuojama ir tarnauja masinių susibūrimų renginiams.

Grupės suprojektuotos su dviem įėjimais: vienas - vaiko priėmimui, kitas įėjimas skirtas maisto pristatymui ir laisvam auklėtojų judėjimui vaikų poilsio valandomis. Grupės turi funkcinius ryšius, jos lengvai apjungiamos.

Interjero apdailai pasirinktos tvarios, natūralios, ilgai tarnaujančios medžiagos: mediena, terrazzo mozaikinis betonas.

4.4. KRAŠTOVAIZDŽIO ARCHITEKTŪRA. TURI BŪTI PATEIKTAS ESAMOS GAMTINĖS APLINKOS ĮVERTINIMAS VADOVAUJANTIS TERITORIJŲ PLANAVIMO DOKUMENTAIS (VILNIAUS BENDRASIS PLANAS), KRAŠTOVAIZDŽIO ARCHITEKTŪROS IDĖJA IR SIŪLOMI GAMTINĖS APLINKOS IŠSAUGOJIMO SPRENDINIAI

Šiaurinė sklypo dalis, šalia savaiminio medyno siūloma pajvairinti įvairiomis medžių rūšimis, kurios neišsiskirtų iš bendros augmenijos, bet atrodytų dekoratyviai, patraukliai. Kuriama bioįvairovės kalva.

Čia sodinami klevai (*Acer platanoides*), karpotieji beržai (*Betula pendula*), blindės (*Salix caprea*), liepos (*Tilia cordata*), šermukšniai (*Sorbus aucuparia*, *Sorbus intermedia*). Tarp medžių įterpiami krūmai: šviesius žiedynus formuojantys juodauogiai šėivamedžiai (*Sambucus nigra*), putinai (*Viburnum x hillieri*) 'WINTON', paprastų ar kultūrinių (pvz., Barselona) lazdynų (*Corylus avellana*) krūmai.

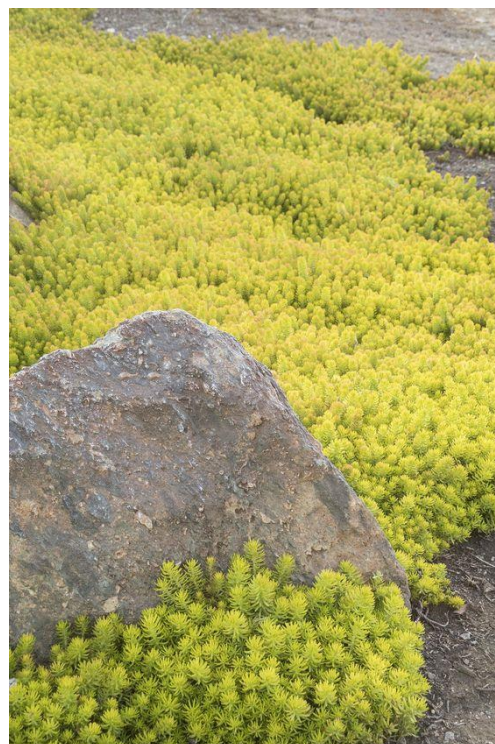
Vidiniame kiemelyje projektuojami akcentiniai dekoratyviniai lapuočiai. Vasarą formuojantys šešėlių, o žiemą turintys permatomą lają: Gluosnis (Tortuosa), šermukšnis (Dodong) ir pan.



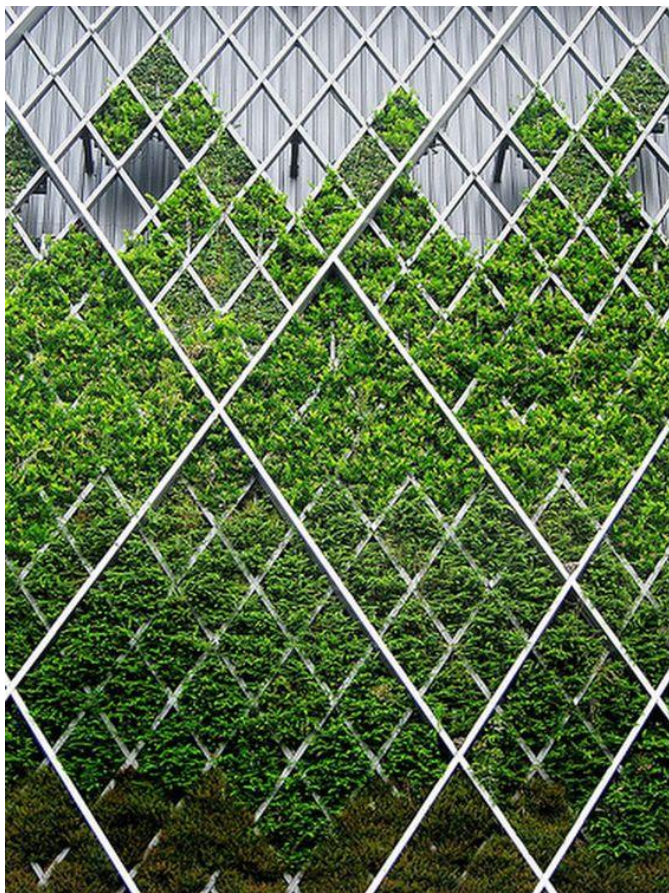
Pietrytinėje sklypo dalyje išilgai gatvės sklype formuojama gyvatvorė iš įvairių sedulų (*Cornus Alba Sibirica*, *Cornus Magic flame*, *Cornus Midwinter Fire*) ir karpotųjų beržų (*Betula pendula*), į polają įterpiant pavasarinės snieguoles. Išilgai gatvės formuojamos automobilių parkavimo vietos, tarp kurių įterpiami medžiai, krūmai.



Pietvakarinėje pusėje prie tarnybinio įvažiavimo beržų, liepų, klevų masyvas. Šlaitas link vaikų želdyno apželdinamas šilokų masyvu, įterpiant anksti pavasarinį žydinčias snieguoles.



Vakarīnēje sklypo dalyje projektuojama atraminē sienutē, kuri apželdinama gebene lipike, penkialapiu vinvyčiu.



4.4.1. SIŪLOMI TERITORIJOS APŠVIETIMO TIPAI:

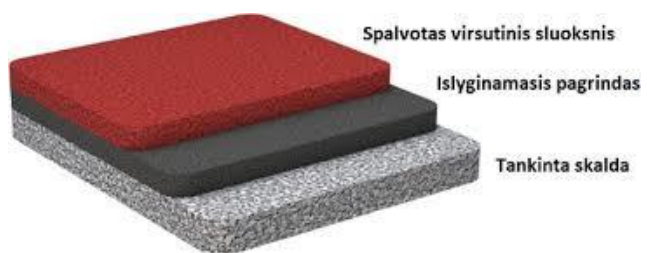
1. Akcentiniai medžių lajos apšviečiamos iš apačios.
2. Po pastato tūrio konsolėmis numatomas apšvietimas iš viršaus.
3. Kiemai apšviečiami prožektoriais.



Kiemo apšvietimo atmosferos analogai

4.4.2. SIŪLOMI TERITORIJOS DANGŪ TIPAI:

1. *Koralo spalvos* vaikų žaidimo aikštelės gumos danga.



2. Betono trinkelėlių danga.



3. Medinės terasos



4.5. MEDŽIAGIŠKUMAS

Fasadų apdailai naudojamos trijų tipų apdailos medžiagos.

1. *Thermo* mediena pirmo aukšto tūrio apdailai.
2. Betonas antro aukšto tūrio apdailai.
3. Aliuminio kompozito tūriai antro aukšto tūrio apdailai.
4. Prie fasado tvirtinami vijokliai ir antro aukšto turėklai gaminami iš metalinio ažūrinio tinklo.

Pirmo aukšto medienos apdaila:



Antro aukšto tūrio betono apdaila:



Aliuminio kompozito tūriai antrame aukšte:



Fasadų apdailos analogai

5. PROJEKTO EKONOMINIS PAGRĮSTUMAS

5.1. PROGNOZUOJAMA PROJEKTO VERTĖ

Prognozuojamos projektinės įgyvendinimo idėjos kaštai siūlomi skaičiuoti pagal IS „Sistela“ pateiktas 2021m. spalio mėn. kainas, mokslo paskirties pastato vieno kubinio metro **statyba** kainuoja 212,63 Eur be PVM.

Pastato tūris	18 526 m ³
Statybos kaina	212,63 Eur/m ³ (be PVM) x 18 526 m ³ = 3 939 183,38
Vidaus įranga, baldai	100 Eur/m ² (be PVM) x 3220,66 m ² = 322 000,66
Lauko įranga, baldai	200 Eur/m ² (be PVM) x 1470 m ² = 294 000
Sklypo tvarkymo darbai	100 Eur/m ² (be PVM) x 6400 m ² = 640 000
Viso kaina	5 195 184,04 Eur

5.2. STATYBOS INVESTICIJŲ DYDIS, TENKANTIS PASLAUGOS GAVĖJUI (VIENAM UGDYTINIUI)

Vienam ugdytiniui tenka: 5 195 184,04 Eur / 410 ugdytinių = 12 671 Eur.

5.3. PROGNOZUOJAMI EKSPLOATACINIAI KAŠTAI IR JUOS PAGRINDŽIANČIOS PRIEMONĖS (PVZ. ANTRINIS ŠILUMOS ENERGIJOS PANAUDOJIMAS, PRIEMONĖS ENERGETINIŲ RESURSŲ POREIKIAMS IR NUOSTOLIAMS SUMAŽINTI IR KT.)

Eksploataciniai kaštai ir juos pagrindžiančios priemonės sprendžiamos Techninio projekto studijoje.

5.4. NUMATOMA STATYBOS TRUKMĖ (MĖN.)

18 mėn.

5.5. KITI SPRENDINIAI, SUTEIKIANTYS GALIMYBĘ UŽSAKOVUI GAUTI EKONOMINĘ NAUDĄ.

Pirmo aukšto bendro naudojimo (neformaliojo ugdymo) erdvės projektuojamos taip, kad organizacijos susijusios su neformaliojo ugdymu galėtų nuomotis šias patalpas savaitgaliais ar darželio nedarbo valandomis pagal iš anksto su darželio administracija suderintą grafiką.