



## Bendrieji statinio rodikliai

Nr.	Pavadinimas	Mato vienetas	Rodiklis	Pastabos
1.	Užstatymo tipas	-	-	laisvo planavimo
2.	Sklypo plotas	kv.m.	11508	
3.	Sklypo užstatymo tankumas	%	20,61	
4.	Sklypo užstatymo intensyvumas		0,35	
5.	Pastatų užimamas žemės sklypo plotas	kv.m.	2372,19	
6.	Sklypo žaliasis plotas	kv.m./%	60	* žaliasis plotas pateikiamas be sporto aikštelių
7.	Nelaidžių dangų plotas sklype	kv.m./%	3518,62 / 30,5	* plotas pateikiamas su užstatytu pirmo aukšto plotu
8.	Kietų dangų sklype bendras plotas	kv.m.	610,29	
9.	Sporto aikštelių plotas sklype	kv.m.	536,14	
10.	Pastatų bendras plotas	kv.m.	4045,74	
11.	Pastatų bendras antžeminis plotas	kv.m.	3971,1	
12.	Pastatų bendras požeminis plotas	kv.m.	74,64	
13.	Pastatų tūris	kub.m.	22150	
14.	Aukštų skaičius	vnt.	3	
15.	Pastato aukštis	m.	13,5	
16.	Pastato absoliutinė altitudė	m.	115,34	
17.	Automobilių stovėjimo vietų skaičius	vnt.	13	
18.	Dviračių stovėjimo vietų skaičius	vnt.	25	
19.	Projektuojamas mokinių skaičius	vnt.	~384	* remiantis konkurso technine užduotimi
20.	Projektuojamų klasių skaičius	vnt.	16	* skaičius pateikiamas be laboratorijų, atitinka pastato patalpų poreikių lentelėje nurodytus vienetus

## Urbanistinė idėja, kraštovaizdžio architektūra

Nagrinėjama teritorija pasižymi gausia augmenija, brandžiais medžių masyvais, tačiau seni statiniai tarp jų išdėlioti chaotiškai, nekuriant aiškias ribas turinčių privačių ir viešų erdvių. Tokia situacija padiktuoja užduotį su naujai pristatomais tūriais ir perdiolijama funkcinė schema sukurti aiškią struktūrą, kuri leistų pradinės mokyklos mokiniams ir mokytojams turėti uždarus bei saugius kiemus ir erdves, tačiau nepamiršta ir aplinkinės bendruomenės, kuriai, dėka kompaktiško ir racionalaus užstatymo galima atverti dalį gausią augmeniją turinčio sklypo.

Sprendžiant pagrindinius urbanistinius uždavinius, siūloma vakarinėje sklypo dalyje, per nedidelį atstumą nuo esamų statinių, kurti naują sporto ir administracijos korpusą. Jis, padedant atnaujintai jungčiai tarp esamų korpusų, suformuoja mokinių kiemą – erdvę, kuri jaukais atstumais yra ribojama tūrių iš trijų jo pusių. Taip mokiniams skiriama erdvė tampa saugi, jauki ir pasiekiamą bei matoma iš visų trijų pagrindinių tūrių.

Šiaurinėje sklypo dalyje, kurioje esančios brandžios augmenijos apsuptos erdvės yra toliausiai nuo mokyklos, siūloma kurti bendruomenės parką – pusiau atvirą erdvę, kuria gali naudotis aplinkinė bendruomenė, mokinių tėvai, mokyklos darbuotojai. Tokiu keliu skatinamas darnus mokyklos ir aplinkos ryšio stiprinimas.

Sporto aikštynai numatomi prie naujojo sporto korpuso – tiek sporto salė, tiek sporto aikštynai projektuojami tokiose pozicijose, kad po mokyklos darbo valandų galėtų veikti savarankiškai – atvykstatantiems svečiams numatomas atskiras patekimas taip išvengiant bereikalingos intervencijos į mokyklos vidines erdves.

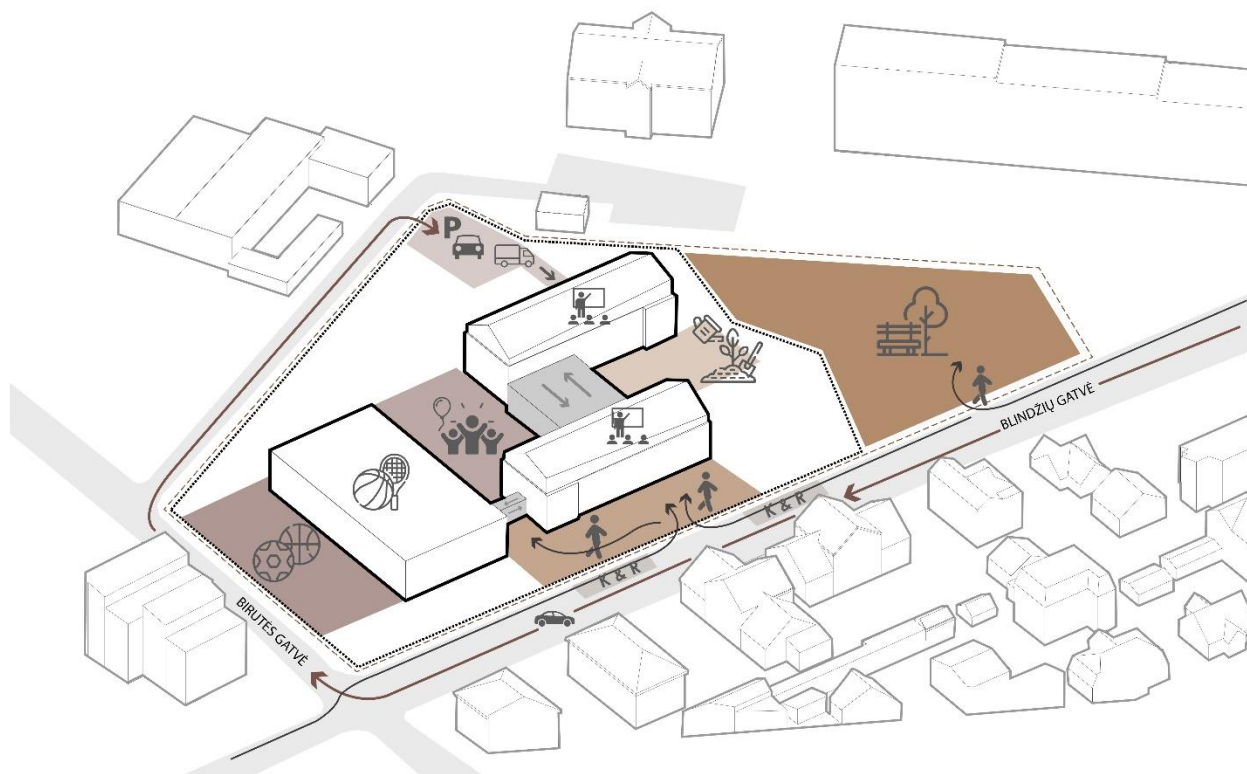
Mokinių patekimas į teritoriją numatomas iš Blindžių g., tačiau vietoje dabar esamo neaiškaus įėjimo, siūloma jį daryti pačiame esamo korpuso centre su aiškiais ir išskirtomis prieigomis. Visas aptarnaujantis transportas, taip pat ir darbuotojų automobiliai nukreipiami per esamą Birutės g. esantį įvažiavimą, taip išvengiant mokinių ir automobilių srautų kirtimosi.



## Architektūrinė idėja

Pradinės mokyklos pastatas susideda iš trijų tūrių – dviejų esamų ir vieno naujo. Esami tūriai praplečiami ant jų numanat anstatus. Anstatų formą diktuoja Žvėryne susiformavusios dvišlaičių stogų tradicijos, kurios subtiliai įkomponuojamos į būsimus anstatus. Norint pabrėžti anstatų formą dar labiau, jie numatomi žemėjantys į priešingas puses – suteikiama KRYPTIS, kuri simbolizuoja mokykloje mokiniams rodomą ateities mokslo kryptį.

Naujasis sporto ir administracijos tūris siūlomas racionalios stačiakampio formos su plokščiu stogu. Toks principas leidžia nenukreipti dėmesio nuo pagrindinių tūrių, kurie funkciškai yra patys svarbiausi. Racionalių formų siūlomos ir visos jungtys tarp korpusų – tokia jų forma leidžia neužgožti vidinių mokyklos kiemų ir tarnauja kuriant jų artumą ir jaukumą. Buvo atsižvelgta į teritorijos esamą gamtinį kontekstą, ir pasirinktas toks teritorijos užstatymas, kuris mažiausiai daro įtaką esamai situacijai.



Pastatų išorėje naudojamos dvi pagrindinės medžiagos – baltas/pilkšvas stambios frakcijos tinkas naudojamas esamiems korpusams 1-2 aukštams, o rūdintas metalas naudojamas naujai pristatomoms dalims – sporto/administracijos korpusui ir antstatams. Tokiu medžiagiškumu pabrėžiamas tvarus mokyklos atnaujinimas, tobulinant jau esamą tūrį naujais elementais.



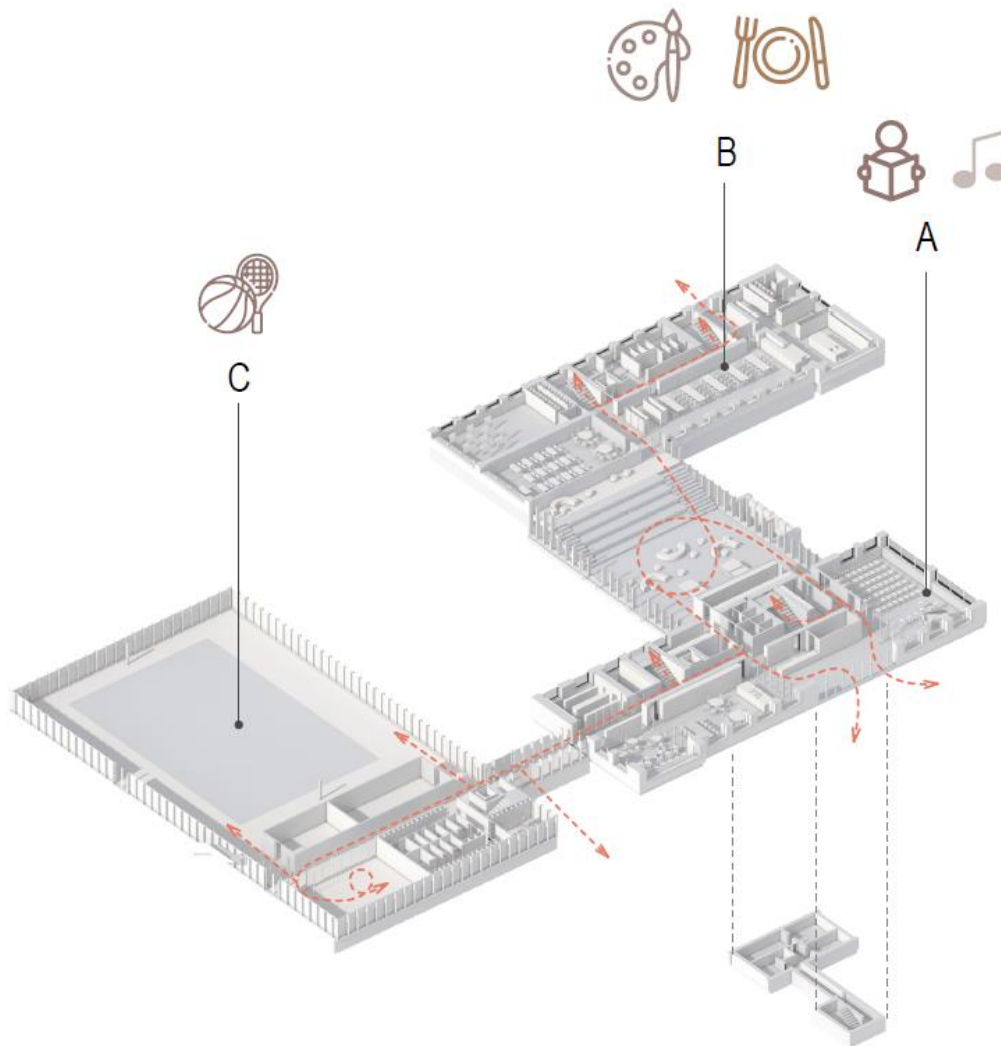


## Mosklo paskirties patato identiteto ir poreikių išpildymas

### Pirmas aukštas

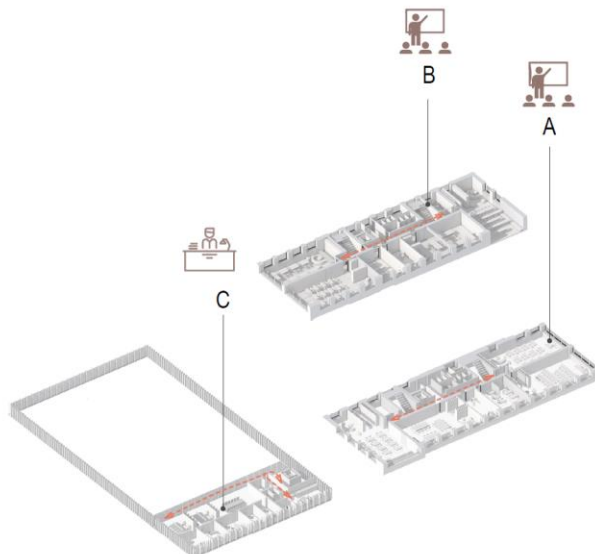
Centrine pastato ašimi tampa įėjimo erdvė, kuri savyje apjungia amfiteatrą, holą, skaityklą ir renginių salę. Siekiant racionalumo, erdvės naudojamos daugiafunkciškai – amfiteatro ir holo erdvė, esant poreikiui, gali transformuotis į visą mokyklą talpinančią renginių erdvę, o mažoji renginių salė laisvu nuo renginių metu tarnauja kaip muzikos klase.

Per bendrą, pastato centre esančią, erdvę numatomas srautų paskirstymas tarp trijų korpusų A, B (esami korpusai) ir C (naujas korpusas). A korpuse numatoma skaitykla, FabLab, biblioteka, archyvas ir renginių salė, kuri ne renginių metu naudojama kaip muzikos klasė. B korpuse numatoma valgykla ir dailės, IT klasės, multimedijos ir skaitmeninės erdvės. C korpuse numatoma sporto salė, šokių klasė ir persirengimo kambariai skirti visam C korpusui.



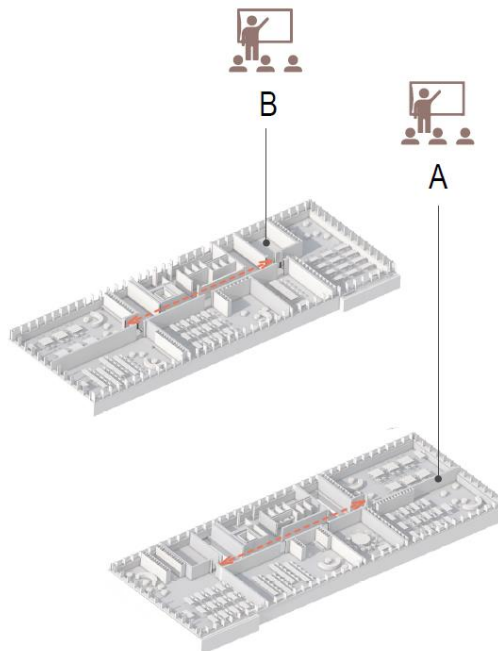
### Antras aukštas

Antruose A ir B korpusų aukštuose išlaikoma esama pagrindinė pastato struktūra ir keičiamos tik nelaikančiosios pertvaros. Įgyvendinus tai, A ir B korpusų antruose aukštuose numatoma po 4 klases su tylos zonomis, rūbinėmis ir žaidimų erdvėmis (viso 8 antrame aukšte), po vieną dorinio ugdymo klasę, poilsio/darbo zonas mokytojams, nusiramavimo kambariai ir san. mazgai. Tuo tarpu C korpuso antrajame aukšte numatoma mokyklos administracijos zona – darbo su mokiniais kabinetai (psichologas, logopedas ir t.t.), darbo vietos mokyklos administracijai ir bendros pasitarimų/darbo erdvės visiems darbuotojams.



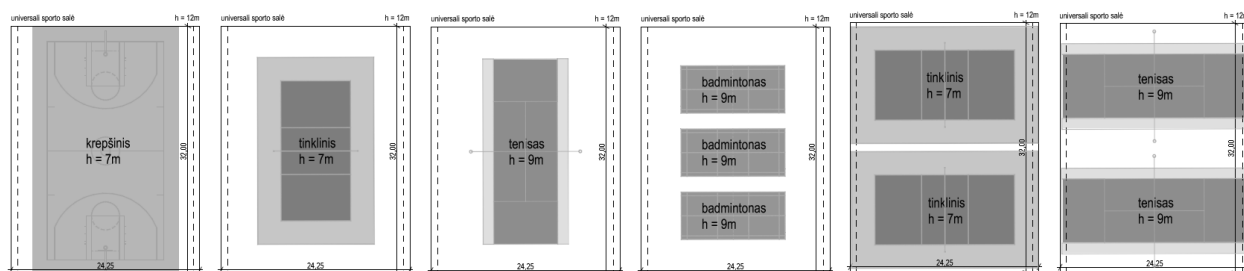
### Trečias aukštas

Trečias aukštas ant A ir B korpusų numatomas kaip pristatomas antstatas. Siekiant supaprastinti konstrukcinius ir statybinius sprendinius, antstatas numatomas lengvą konstrukciją, o struktūra atkartoja žemiau esančias esamas konstrukcijas. Trečiuose aukštuose numatomos 8 klasės, užsienio kalbų kabinetai, nusiramavimo zonos ir mokytojų darbo/poilsio erdvės.



## Sporto (C) korpusas

Mokyklos sporto korpusas gali veikti autonomiškai, turi atskirus patekimus greta pagrindinio įėjimo. Sporto korpuso dydis parenkamas taip, kad jis galėtų būti lengvai pritaikomas įvairioms sporto šakoms. Taip pat, numatoma galimybė jį dalinti pusiau, kad vienu metu jame galėtų vykti dvejų skirtingų klasių pamokos.



## Kiti duomenys

### Projektuojamas mokinių skaičius ir pastato bendrojo ploto santykis ir skaičiavimai

Remiantis projekto technine užduotimi mokykla skirta ~382 mokiniams bei ~30 mokytojams, ~25 administracijos darbuotojams bei personalui.

Mokinių skaičius ir pastato bendrojo ploto santykis: 10,53 kv.m. / mok.

Mokinių skaičius ir pastato pagrindinio ploto santykis: 8,89 kv.m. / mok

Klasės projektuojamos dviejų tipų: didesnės (pagrindinės) klasės talpina 24 mokinius, mažesnės (dorinio ugdymo ir uždienio kalbų) 15 mokinių, IT klasėse. FabLab vienu metu gali dirbti 30 mokinių bei vykti bandymai bei užsiėmimai.

Bendras projektuojamo pastato plotas – 4045,74 m<sup>2</sup>.

### Universalus dizaino sprendiniai

Patekimas į pastatą architektūrinėmis priemonėmis kuriamas taip, kad būtų aiškiai indentifikuojamas. Tiek lauke, tiek pačiame pastate atsisakoma bortelių, slenksčių ar kitų judėjimą su ratukais ribojančių paviršių. Kiekviename korpuse numatoma po vieną liftą, kuriuo galima patekti į visus pastato aukštus. Praėjimai į patalpas projektuojami ne siauresni nei 850 mm. Kiekviename pastato aukšte numatomi san. mazgai, pritaikyti negalią turintiems žmonėms. Patekimas į sklypą pritaikomas žmonėms su negalia - projektuojami takeliai su nuolydžiu ne didesniu nei 5%. Tamsiuoju paros metu takai projektuojami gerai apšviesti. Judėjimas pastate numatomas be jokių kliūčių, tad atitinka visus universaliojo dizaino principus.

### Pastato vidaus erdvių ir (arba) patalpų, užtikrinančių mokinių švietimo formalųjį ir neformalųjį ugdymą aprašymas

Projektuojant pastatą didelis dėmesys skiriamas ne tik formaliajam, bet ir neformaliajam švietimui, saviraiškos skatinimui popamokiniu laiku. Todėl funkcinės zonos, kurios gali veikti po pamokų kaip neformalusis ugdymas, planuojamos lengvai prieinamos – primajame pastato aukšte. Toks principas leidžia išnaudoti ir laiko erdves numatant klasių plėtrą į lauką.

Nr.	Patalpų paskirties pavadinimas	Mato vienetas	Rodiklis
1.	Biblioteka	kv.m.	67
2.	Mokymosi klasės, kabinetai, laboratorijos	kv.m.	1703
4.	Sporto salės	kv.m.	838
5.	Valgykla	kv.m.	158
6.	Renginių erdvė	kv.m.	86
7.	Holai rekreacijai	kv.m.	333
8.	Administracinės patalpos, mokytojų kabinetai ir susitikimų kambariai	kv.m.	228
	<b>Pagrindinis plotas **</b>	kv.m.	3413
	<b>Pagalbinis plotas ***</b>	kv.m.	<b>632,74</b>
	<b>Pastato bendrasis plotas *</b>	kv.m.	<b>4045,74</b>

\*Pastato bendras plotas skaičiuojamas kaip pagrindinių ir pagalbinių patalpų plotų suma.

\*\*Pagrindinis plotas - pagrindinei paskirčiai naudojamas plotas ir mokyimo įstaigų koridoriai, kurie naudojami kaip rekreacinės patalpos;

\*\*\*Pagalbinis - plotas patalpų, kurios nepatenka į pagrindinį plotas.

Sudaromos sąlygos klasėms formaliojo ar neformaliojo ugdymo metu apsijungti tarpusavyje, jungtis su laboratorijomis arba perkelti mokymosi procesą į lauko klases, bendrąsias erdves ar projektuojamus grupinio darbo kambarius bei nišas, pajvairinant mokymosi procesą.

### **Kitų statinių (sporto aikštelių, automobilių stovėjimo, dviračių vietų skaičius ir kt.) paskirtys, rodikliai ir juos pagrindžiantys skaičiavimai**

Sklype projektuojamas sporto aikštynas ne mažesnis nei 400kv.m.

Sklype prieigose, iš Blindžių g. numatomos 3 „kiss and ride“ sustojimo vietos, 1 vieta aptarnaujančiam transportui.

Pagal STR 2.06.04:2014, XIII skyriaus, 30 lentelės nuostatas, pastatų reikmėms reikalingos 13 aut. stovėjimo vietų. Sklypo ribose projektuojama 13 automobilių stovėjimo vietų, viena iš jų skirta žmonėms su negalia.

Pagal STR 2.06.04:2014, XIII skyriaus, 43 lentelės nuostatas, pastatų reikmėms reikalingos 19 dviračių stovėjimo vietų. Siekiant skatinti darnųjį judumą, viso projektuojamos 25 dviračių stovėjimo vietos. Dviračių stovėjimo vietos numatomos netoli pagrindinio įėjimo.

### **Gaisrinės saugos sprendinių aprašymas (gaisrų gesinimo ir gelbėjimo automobilių privažiavimo, planinės struktūros sprendiniai)**

Vietos, skirtos automobilineis kopėčioms arba automobilineis keltuvams pastatyti, privažiavimai (gatvės ir keliai, įvairių tipų eismo zonos ir aikštės) numatomi visu teritorijos perimetru bei jos viduje. Kelias numatomas ne siauresnis kaip 3,5 m. pločio, aukštis ne mažesnis kaip 4,5 m. Pastato gaisrų gesinimo ir gelbėjimo automobilių privažiavimuose nenumatoma sodinti medžių ar statyti kitų kliūčių.

Užtikrinama sklandi evakuacija laiptinėmis, išdėstytomis reikalavimus atitinkančiais atstumais nuo tolimiausių patalpų taškų. Dauguma patalpų pirmame aukšte turi tiesioginį išėjimą į lauką. Pastato interjere naudojamos degumo reikalavimus atitinkančios medžiagos.

### **Statinio konstrukcijų sprendiniai, priemonės energetinių resursų poreikiams ir nuostoliams sumažinti**

Pastato architektūrinė išraiška ir funkcinis išplanavimas racionalus. Ant esamų pastatų numatomi anštatai projektuojami lengvų laikinųjų konstrukcijų ir fasadinės sistemos. Vertikalūs laikantys elementai sutampa su klasių vidinėmis pertvaromis ir su esamomis pastato laikinomis konstrukcijomis. Naujai statomas korpusas numatomas racionalios konstrukcinės schemos (surenkamas gelžbetonio karkasas/metalinis karkasas/ klijuotos medienos karkasas) ir nesudėtingos fasadinės sistemos. Naujo pastato stogai sutapdinti, įrengiami stoglangiai bei saulės jėgainė, tuo tarpu esamų pastatų anštatai numatomi su šlaitiniais stogais. Sprendiniai tikslinami techninio projekto metu.

### **Pastato inžineriniai sprendiniai, priemonės energetinių resursų poreikiams ir nuostoliams sumažinti**

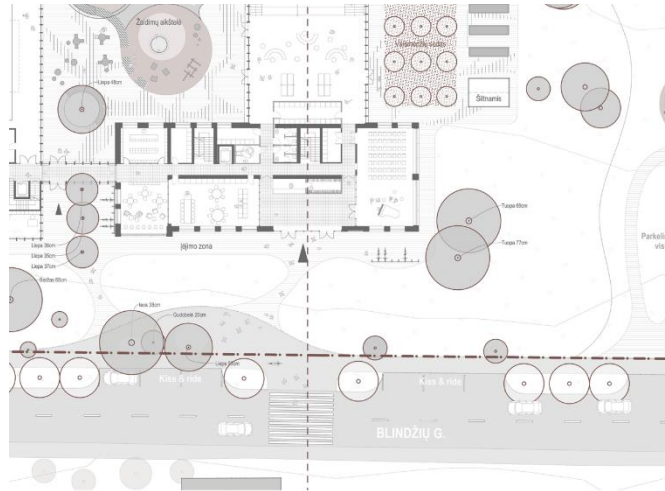
Pastatai projektuojami A++ energetinės naudingumo klasės, pritaikant šiuolaikines, aplinką ir sąnaudas tausojančias inžinerines sistemas. Pastate numatomos vėdinimo, kondicionavimo, vandentiekio, elektros, ryšių tiekimo, šildymo, gaisrų gesinimo inžinerinės sistemos. Pagrindinės techninės patalpos projektuojamos pastato rusyje esanose patalpose. Formuojamo užstatymo vietoje reikiamus kirsti medžius numatoma persodinti arba tiesiogiai panaudoti apdailos medžiagoms bei mažosios architektūros gaminiams. Taip pat projektuojama saulės jėgainė ant stogo ~ 800 kv.m. Tarpai tarp saulės baterijų apželdinami, įrengiant žalią stogą. Projekte numatomas antrinis lietaus vandens panaudojimas, įdiegiamos išmanios sistemos, kurių pagalba valdomas apšvietimas, apsaugos ir kitos sistemos. Sprendiniai tikslinami techninio projekto metu.



### Susisiekimo ir inžinerinių tinklų plėtros ar rekonstravimo sprendiniai. Su projektu susijusios viešosios infrastruktūros plėtros ir integravimo sprendiniai

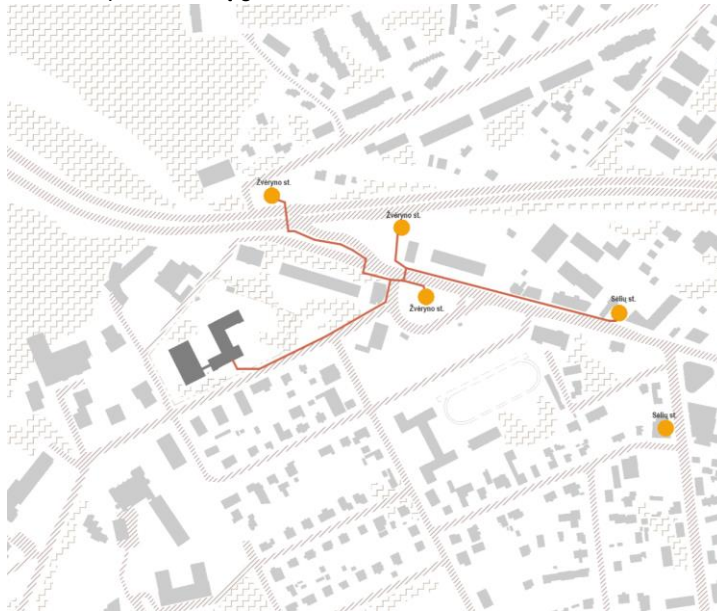
Projekte naudojama esama eisimo įvažą su Birutės g. gatve ją rekonstruojant. Įvažą naudojama patekimui į suprojektuotą automobilių stovėjimo aikštelę ir pastato aptarnavimo transportui.

Kartu su projekto sprendiniais siūloma įgyvendinti Blindžių gatvės humanizavimą – pirmą eisimo juostą apželdinti ir numatyti pavienes lygiagrečias sustojimo vietas atskirtas želdiniais, taip pat aiškiai išskirtą „Kiss and Ride“ zoną.



### Susisiekimas su viešojo transporto stotelėmis

Patekimas į mokyklos teritoriją planuojamas taip, kad susisiekimas su viešojo transporto stotelėmis vyktų jau esama infrastruktūra per Blindžių g.



### Statybos trukmė, sustambinta statybos kaina, į kurią būtų įtrauktos visos aplinkos tvarkymo ir kitos su objekto statyba susijusios išlaidos

Statybos kaina - 5 250 000,00 (penki milijonai du šimtai penkiasdešimt tūkstančių eurų 00 ct). Į šią sumą įtrauktos visos aplinkos tvarkymo ir kitos su objekto statyba susijusios išlaidos, bet neįtrauktos pastato baldų ir įrangos pirkimo išlaidos. Numatoma statybos trukmė su įrengimu ~18 mėnesių.